

当ファンドの仕組みは次の通りです。

商品分類	追加型投信／海外／債券
設定日	2010年9月1日
信託期間	2010年9月1日～2020年9月15日（約10年）
運用方針	主として円建て外国投資信託証券への投資を通じて、世界の企業の発行する高利回り債券（ハイイールド債券）を中心に実質的に投資することにより、高水準のインカムゲインの確保と信託財産の成長を目指して運用を行います。なお、親投資信託であるキャッシュ・マネジメント・マザーファンド受益証券へも投資を行います。
主要運用対象	グローバル・ハイイールド債券ファンド（世界6地域通貨コース） ・原則として、実質米ドル建て資産を世界の6地域（北米、中南米、欧州、アフリカ、アジア、オセアニア）の各地域の中からそれぞれ相対的に金利水準の高い国の通貨を為替取引を行う外国投資信託証券およびキャッシュ・マネジメント・マザーファンド受益証券を主要投資対象とします。 グローバル・ハイイールド・ボンド・ファンド CAD Class グローバル・ハイイールド・ボンド・ファンド BRL Class グローバル・ハイイールド・ボンド・ファンド INR Class グローバル・ハイイールド・ボンド・ファンド AUD Class グローバル・ハイイールド・ボンド・ファンド ZAR Class グローバル・ハイイールド・ボンド・ファンド TRY Class ・世界のハイイールド債券を主要投資対象とします。また、外国為替予約取引等を活用します。 キャッシュ・マネジメント・マザーファンド ・本邦通貨建て公社債および短期金融商品等を主要投資対象とします。
投資制限	・投資信託証券、短期社債等およびコマーシャル・ペーパー以外の有価証券への直接投資は行いません。 ・投資信託証券への投資割合には、制限を設けません。 ・外貨建資産への直接投資は行いません。 ・同一銘柄の投資信託証券への投資割合には、制限を設けません。
分配方針	毎月15日（休業日の場合は、翌営業日）の決算日に、分配金額は経費控除後の利子・配当収益および売買益（評価損益も含みます。）等の中から、基準価額水準、市況動向等を勘案して、委託者が決定します。ただし、分配対象額が少額の場合等には分配を行わないことがあります。 *分配金自動再投資型の場合、分配金は税金を差し引いた後自動的に無手数料で再投資されます。

- 口座残高など、お取引状況についてのお問い合わせ  
お取引のある販売会社へお問い合わせください。
- 運用報告書についてのお問い合わせ  
フリーダイヤル 0120-88-2976  
受付時間：午前9時～午後5時（土、日、祝・休日を除く）

# 運用報告書（全体版）

## 第19作成期

決算日

第105期	2019年7月16日
第106期	2019年8月15日
第107期	2019年9月17日
第108期	2019年10月15日
第109期	2019年11月15日
第110期	2019年12月16日

## グローバル・ハイイールド債券ファンド （世界6地域通貨コース）

### 受益者の皆様へ

毎々、格別のお引き立てにあずかり厚くお礼申し上げます。

さて「グローバル・ハイイールド債券ファンド（世界6地域通貨コース）」は、上記の通り決算を行いました。

ここに、第19作成期（第105期～第110期）の運用状況をご報告申し上げます。

今後とも一層のご愛顧を賜りますようお願い申し上げます。



三井住友DSアセットマネジメント

〒105-6228 東京都港区愛宕2-5-1

<https://www.smd-am.co.jp>

# グローバル・ハイイールド債券ファンド（世界6地域通貨コース）

## 最近30期の運用実績

決算期	基準価額			公社債 組入比率	投資信託証券 組入比率	純資産額
	(分配落)	税金 込金	期騰 落率			
	円	円	%	%	%	百万円
第81期 (2017年7月18日)	4,653	40	4.8	0.5	98.3	1,488
第82期 (2017年8月15日)	4,466	40	△3.2	0.6	98.2	1,356
第83期 (2017年9月15日)	4,594	40	3.8	0.6	98.3	1,335
第84期 (2017年10月16日)	4,548	40	△0.1	0.6	98.4	1,275
第85期 (2017年11月15日)	4,350	40	△3.5	0.6	98.3	1,198
第86期 (2017年12月15日)	4,376	40	1.5	0.6	98.3	1,154
第87期 (2018年1月15日)	4,483	40	3.4	0.5	98.4	1,167
第88期 (2018年2月15日)	4,199	40	△5.4	0.6	98.3	1,062
第89期 (2018年3月15日)	4,114	40	△1.1	0.5	98.3	995
第90期 (2018年4月16日)	4,082	30	△0.0	0.4	98.1	960
第91期 (2018年5月15日)	3,978	30	△1.8	0.5	98.1	897
第92期 (2018年6月15日)	3,845	30	△2.6	0.5	98.2	814
第93期 (2018年7月17日)	3,825	30	0.3	0.5	98.1	794
第94期 (2018年8月15日)	3,538	30	△6.7	0.6	98.1	716
第95期 (2018年9月18日)	3,467	30	△1.2	0.6	98.2	669
第96期 (2018年10月15日)	3,518	30	2.3	0.8	98.3	668
第97期 (2018年11月15日)	3,576	30	2.5	0.7	98.4	667
第98期 (2018年12月17日)	3,503	30	△1.2	0.7	97.9	631
第99期 (2019年1月15日)	3,397	30	△2.2	0.7	97.9	599
第100期 (2019年2月15日)	3,500	30	3.9	0.6	98.0	573
第101期 (2019年3月15日)	3,498	30	0.8	0.6	98.3	571
第102期 (2019年4月15日)	3,523	30	1.6	0.6	98.4	564
第103期 (2019年5月15日)	3,308	30	△5.3	0.7	98.1	497
第104期 (2019年6月17日)	3,285	30	0.2	0.6	98.2	490
第105期 (2019年7月16日)	3,384	30	3.9	0.5	97.9	499
第106期 (2019年8月15日)	3,144	30	△6.2	0.5	97.7	459
第107期 (2019年9月17日)	3,261	30	4.7	0.5	97.9	470
第108期 (2019年10月15日)	3,213	30	△0.6	0.6	98.0	461
第109期 (2019年11月15日)	3,182	30	△0.0	0.7	100.5	434
第110期 (2019年12月16日)	3,205	30	1.7	0.5	98.3	429

\*当ファンドの運用方針に対し適切に比較できる指数がないため、ベンチマークおよび参考指数はありません。

\*基準価額の騰落率は分配金込み

\*当ファンドは親投資信託を組み入れますので、公社債組入比率は実質組入比率を記載しています。

# グローバル・ハイイールド債券ファンド（世界6地域通貨コース）

## 当作成期中の基準価額等の推移

決算期	年 月 日	基 準 価 額		公 社 債 率 組 入 比	投 資 信 託 証 券 組 入 比 率
		円	騰 落 率		
第105期	(期 首) 2019年6月17日	3,285	—	0.6	98.2
	6月末	3,354	2.1	0.5	98.2
	(期 末) 2019年7月16日	3,414	3.9	0.5	97.9
第106期	(期 首) 2019年7月16日	3,384	—	0.5	97.9
	7月末	3,397	0.4	0.5	98.2
	(期 末) 2019年8月15日	3,174	△6.2	0.5	97.7
第107期	(期 首) 2019年8月15日	3,144	—	0.5	97.7
	8月末	3,168	0.8	0.5	98.1
	(期 末) 2019年9月17日	3,291	4.7	0.5	97.9
第108期	(期 首) 2019年9月17日	3,261	—	0.5	97.9
	9月末	3,246	△0.5	0.6	98.4
	(期 末) 2019年10月15日	3,243	△0.6	0.6	98.0
第109期	(期 首) 2019年10月15日	3,213	—	0.6	98.0
	10月末	3,267	1.7	0.7	99.0
	(期 末) 2019年11月15日	3,212	△0.0	0.7	100.5
第110期	(期 首) 2019年11月15日	3,182	—	0.7	100.5
	11月末	3,205	0.7	0.5	98.6
	(期 末) 2019年12月16日	3,235	1.7	0.5	98.3

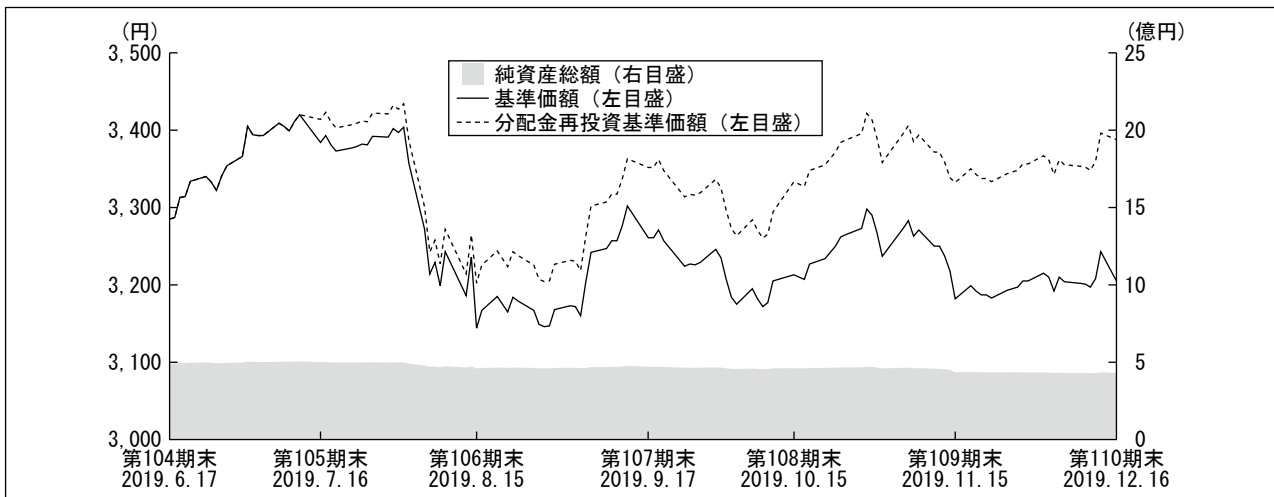
\*騰落率は期首比です。

\*期末基準価額は分配金込み

\*当ファンドは親投資信託を組み入れますので、公社債組入比率は実質組入比率を記載しています。

## 運用経過

### 【基準価額等の推移】



\*当ファンドの運用方針に対し適切に比較できる指数がないため、ベンチマークおよび参考指数はありません。

\*分配金再投資基準価額は、作成期首の基準価額を基準に算出しております。

\*分配金再投資基準価額は、分配金(税込み)を分配時に再投資したものとみなして計算したもので、ファンド運用の実質的なパフォーマンスを示すものではありません。

\*分配金を再投資するかどうかについてはお客様がご利用のコースにより異なります。また、ファンドの購入価額により課税条件も異なります。従って、各個人のお客様の損益の状況を示すものではありません。

第105期首：3,285円

第110期末：3,205円（作成対象期間における期中分配金合計額 180円）

騰落率：+3.1%（分配金再投資ベース）

### 【基準価額の主な変動要因】

当ファンドは、グローバル・ハイイールド・ボンド・ファンド CAD Class、グローバル・ハイイールド・ボンド・ファンド BRL Class、グローバル・ハイイールド・ボンド・ファンド INR Class、グローバル・ハイイールド・ボンド・ファンド AUD Class、グローバル・ハイイールド・ボンド・ファンド ZAR Class、グローバル・ハイイールド・ボンド・ファンド TRY Classへの投資を通じて、世界の企業の発行する高利回り債券（ハイイールド債券）を実質的な投資対象とするとともに、為替取引を行いました。

（上昇要因）

電力セクターの銘柄選択、資本財セクターのオーバーウェイトおよび銘柄選択、テクノロジー・セクターのオーバーウェイトおよび銘柄選択が要因となりました。

（下落要因）

通信セクターと運輸セクターのアンダーウェイト、銀行セクターのアンダーウェイトおよび銘柄選択が要因となりました。

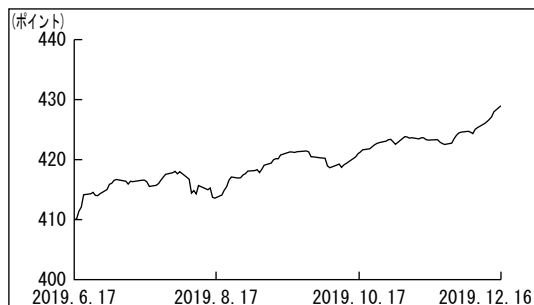
円/カナダドル、ブラジルレアル、インドルピー、豪ドル、南アフリカランド、トルコリラの為替変動が、基準価額の変動要因となりました。

## 【投資環境】

米中貿易摩擦の悪化やBrexit（英国のEU離脱）等の欧州での懸念台頭を受けて、実体経済の悪化リスクが織り込まれるようになると、市場は急速に利下げ等金融緩和を催促する相場となり、リスク回避姿勢が散発的に見られる展開となりました。この相場は夏場まで続き、スプレッド（国債に対する上乘せ金利）、債券の値動きは、ともに激しい状態が続きました。夏場以降、地政学リスクの軟着陸観測を受けて、さまざまなリスク性資産のパフォーマンスが向上しました。また各国の中央銀行が緩和姿勢を明確に打ち出したことに伴い、景気減速懸念も大きく後退し、市場センチメント（心理）は夏場以降大きく改善しました。ハイイールド債券市場もこの地合いの恩恵を受け、スプレッドが夏場の拡大した水準からタイト化（縮小）しており、金利水準の全般的な低下と相まって好調なパフォーマンスとなりました。

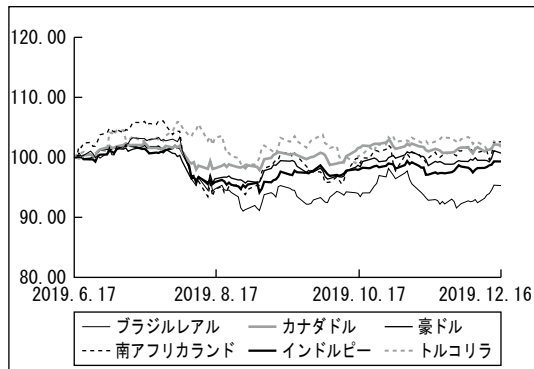
国内短期金融市場では、作成期初-0.14%近辺でスタートした国庫短期証券3ヵ月物の利回りは、-0.1%~-0.2%の狭いレンジで推移しました。9月末以降は、海外投資家の短期の国債への需要の高まりを受けて-0.4%近辺まで低下する局面もあったものの、作成期末にかけてマイナス幅を縮小し、-0.16%近辺で作成期末を迎えました。

ICE BofAメリルリンチ・グローバル・ハイイールド・コンストレインド・インデックス（米ドルヘッジ）の推移



\*ICE BofAメリルリンチ・グローバル・ハイイールド・コンストレインド・インデックス（米ドルヘッジ）は、ICE Data Indices, LLC、その関係会社（「ICE Data」）及び/又はその第三者サプライヤーの財産であり、三井住友DSアセットマネジメント株式会社による使用のためにライセンスされています。ICE Data及びその第三者サプライヤーは、その使用に関して一切の責任を負いません。

対円為替レートの推移



\*グラフは、各通貨毎に作成期首の対円為替レート（WMローター）を100として指数化したものです。

## グローバル・ハイイールド債券ファンド（世界6地域通貨コース）

### 【ポートフォリオ】

#### ■グローバル・ハイイールド債券ファンド（世界6地域通貨コース）

主要投資対象であるグローバル・ハイイールド・ボンド・ファンド CAD Class、グローバル・ハイイールド・ボンド・ファンド BRL Class、グローバル・ハイイールド・ボンド・ファンド INR Class、グローバル・ハイイールド・ボンド・ファンド AUD Class、グローバル・ハイイールド・ボンド・ファンド ZAR Class、グローバル・ハイイールド・ボンド・ファンド TRY Classを作成期を通じて組み入れ、取引対象通貨の実質的な配分は、概ね均等となることを基本としました。

作成期末の投資信託証券組入比率は98.3%としました。

#### ■グローバル・ハイイールド・ボンド・ファンド CAD Class

グローバル・ハイイールド・ボンド・ファンド BRL Class

グローバル・ハイイールド・ボンド・ファンド INR Class

グローバル・ハイイールド・ボンド・ファンド AUD Class

グローバル・ハイイールド・ボンド・ファンド ZAR Class

グローバル・ハイイールド・ボンド・ファンド TRY Class

引き続きリスクとリターンを勘案しつつ、相対的に安定したクレジットの銘柄を中心に組み入れました。また、継続的にキャッシュフローを生み出し、収益見通しの透明性が高いと評価した銘柄を中心に組み入れた運用を行いました。そして、利回りが高くても財務状況が劣後している銘柄や利回りが低くスプレッドの縮小余地が限定的な銘柄の組み入れを抑えました。

作成期末時点での債券の格付別構成は、市場対比で引き続きBB格の組み入れを低めとし、B格およびCCC格の組み入れを高めとしました。セクター別では、市場対比でテクノロジー、資本財、非消費循環などをオーバーウェイトとした一方、銀行、消費循環、通信などのアンダーウェイトを維持しました。

#### ■キャッシュ・マネジメント・マザーファンド

安全性と流動性を考慮し、短期の国債・政府保証債を中心とした運用を行いました。年限に関しては、残存6ヵ月以内の短期の国債・政府保証債を中心とした運用を継続しました。

### 格付別構成

格付け	比率
A以上	0.0%
BBB	0.7%
BB	2.7%
B	2.4%
CCC以下	0.5%
NR	0.5%
短期金融商品等	93.2%
合計	100.0%

\*2019年11月末日現在

\*グローバル・ハイイールド・ボンド・ファンドにおける格付け別構成です。ブラックロック・フィナンシャル・マネジメント・インクから情報の提供を受けています。

## グローバル・ハイイールド債券ファンド（世界6地域通貨コース）

### 【ベンチマークとの差異】

当ファンドの運用方針に対し適切に比較できる指数がないため、ベンチマークおよび参考指数はありません。

### 【分配金】

分配金は、分配可能額、基準価額水準等を勘案し、第105期～第110期の各期において30円とさせて頂きました。（1万口当り税込み）

なお、留保益につきましては、運用の基本方針に基づき運用を行います。

### ■分配原資の内訳

（1万口当り・税引前）

項目	第105期	第106期	第107期	第108期	第109期	第110期
	2019年6月18日 ～2019年7月16日	2019年7月17日 ～2019年8月15日	2019年8月16日 ～2019年9月17日	2019年9月18日 ～2019年10月15日	2019年10月16日 ～2019年11月15日	2019年11月16日 ～2019年12月16日
当期分配金 (円)	30	30	30	30	30	30
(対基準価額比率) (%)	0.88	0.95	0.91	0.93	0.93	0.93
当期の収益 (円)	30	28	29	25	24	25
当期の収益以外 (円)	—	1	0	4	5	4
翌期繰越分配対象額 (円)	224	223	223	218	213	208

※円未満を切り捨てしているため、「当期分配金」は「当期の収益」と「当期の収益以外」の合計額と一致しない場合があります。

※当期分配金の対基準価額比率は当期分配金（税込み）の期末基準価額（分配金込み）に対する比率で、ファンドの収益率とは異なります。

## 今後の運用方針

---

### ■グローバル・ハイイールド債券ファンド（世界6地域通貨コース）

引き続き、運用の基本方針に従い、主として円建て外国投資信託証券への投資を通じて、世界の企業の発行する高利回り債券（ハイイールド債券）を中心に実質的に投資することにより、高水準のインカムゲインの確保と信託財産の成長を目指して運用を行います。

### ■グローバル・ハイイールド・ボンド・ファンド CAD Class

グローバル・ハイイールド・ボンド・ファンド BRL Class

グローバル・ハイイールド・ボンド・ファンド INR Class

グローバル・ハイイールド・ボンド・ファンド AUD Class

グローバル・ハイイールド・ボンド・ファンド ZAR Class

グローバル・ハイイールド・ボンド・ファンド TRY Class

短期的には金融政策を中心とした景気下支え効果と貿易摩擦等地政学リスクの鎮静化に伴う安心感から、ハイイールド債券市場も下支えされる展開が予想されます。一方、局所的な懸念材料も浮上してきており、慎重な姿勢も維持すべきと考えています。例えば、個別銘柄の特定要因から散発的にデフォルト（債務不履行）数が増加しており、全体のデフォルト率は前年比で上昇基調にあります。長期の平均デフォルト率と比べてまだ低位にあるとは言え、注視すべき動向と考えています。また、低金利復活を受けた新規発行量の急増も、テクニカルな懸念材料になることと想定されます。

### ■キャッシュ・マネジメント・マザーファンド

日本銀行は2018年7月の金融政策決定会合において、現行の金融緩和政策を粘り強く続けていくため政策金利のフォワードガイダンスを導入しました。したがって当分の間、市場利回りは低い水準での推移が見込まれます。当ファンドでは引き続き安全性と流動性をもっとも重視したスタンスでの運用を継続し、短期の国債・政府保証債を中心とした運用を行っていきます。日本銀行による金融緩和政策が続くため、短期金利の上昇リスクは限定的と予想します。ファンドの平均残存年限については2~4ヵ月程度を目安に短めを基本とする方針です。



# グローバル・ハイイールド債券ファンド（世界6地域通貨コース）

## 1万口当りの費用明細

項目	第105期～第110期		項目の概要
	2019年6月18日～2019年12月16日		
	金額	比率	
信託報酬	28円	0.852%	信託報酬＝作成期中の平均基準価額×信託報酬率 作成期中の平均基準価額は3,273円です。
（投信会社）	(17)	(0.514)	ファンドの運用等の対価
（販売会社）	(11)	(0.325)	購入後の情報提供、運用報告書等各種書類の送付、口座内でのファンドの管理等の対価
（受託会社）	(0)	(0.014)	運用財産の管理、委託会社からの指図の実行の対価
その他費用	0	0.004	その他費用＝作成期中のその他費用÷作成期中の平均受益権口数
（監査費用）	(0)	(0.004)	監査法人等に支払うファンドの監査に係る費用
（その他）	(0)	(0.000)	信託財産に関する租税、信託事務の処理に要する諸費用等
合計	28	0.857	

\* 「比率」欄は1万口当りのそれぞれの費用金額を作成期中の平均基準価額で除して100を乗じたものです。

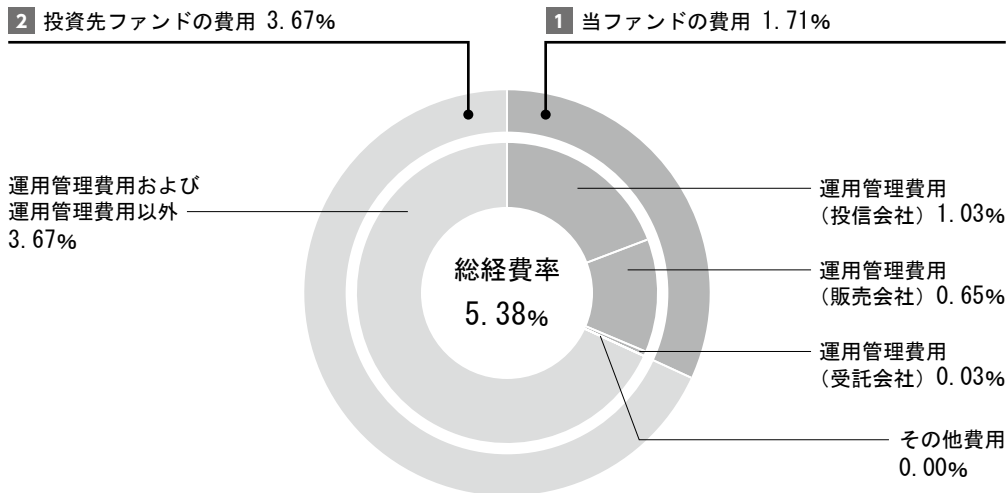
\* 作成期中の費用（消費税等のかかるものは消費税等を含む。）は、追加・解約により受益権口数に変動があるため、簡便法により算出した結果です。

なお、その他費用は、このファンドが組み入れている親投資信託受益証券が支払った金額のうち、このファンドに対応するものを含みます。

\* 各項目の費用は、このファンドが組み入れている投資信託証券が支払った費用を含みません。

\* 各項目ごとに円未満は四捨五入しています。

参考情報 総経費率（年率換算）



総経費率 (1 + 2)	5.38%
1 当ファンドの費用の比率	1.71%
2 投資先ファンドの費用の比率	3.67%

- \* 1の各費用は、前掲「1万口当りの費用明細」において用いた簡便法により算出したもので、各比率は、年率換算した値（小数点以下第2位未満を四捨五入）です。「1万口当りの費用明細」の各比率とは、値が異なる場合があります。
- \* 2の投資先ファンド（当ファンドが組み入れている投資信託証券（マザーファンドを除く））の費用は、運用管理費用と運用管理費用以外の費用を明確に区別できないため、まとめて表示しています。  
また、投資先ファンドへの平均投資比率を勘案して、実質的な費用を計算しています。
- \* 1と2の費用は、原則として、募集手数料、売買委託手数料及び有価証券取引税を含みません。また、計上された期間が異なる場合があります。
- \* 上記の前提条件で算出している参考値であり、実際に発生した費用の比率とは異なります。

当作成期中の運用・管理にかかった費用の総額（原則として、募集手数料、売買委託手数料及び有価証券取引税を除く。）を作成期中の平均受益権口数に作成期中の平均基準価額（1口当り）を乗じた数で除した総経費率（年率換算）は5.38%です。

# グローバル・ハイイールド債券ファンド（世界6地域通貨コース）

## 売買及び取引の状況

（2019年6月18日から2019年12月16日まで）

### ■投資信託受益証券

決 算 期		第 105 期 ～ 第 110 期			
		買 付		売 付	
		口 数	金 額	口 数	金 額
外 国		千口	千円	千口	千円
	Global High Yield Bond Fund INR Class	9,196	4,935	37,389	20,085
	Global High Yield Bond Fund BRL Class	54,889	16,330	45,301	13,762
	Global High Yield Bond Fund CAD Class	11,537	6,749	23,320	13,762
	Global High Yield Bond Fund AUD Class	15,560	8,533	24,579	13,762
	Global High Yield Bond Fund TRY Class	40,711	10,191	110,632	28,017
	Global High Yield Bond Fund ZAR Class	13,218	5,777	31,039	13,762

\*金額は受渡し代金

## 親投資信託受益証券の設定、解約状況

（2019年6月18日から2019年12月16日まで）

決 算 期	第 105 期 ～ 第 110 期			
	設 定		解 約	
	口 数	金 額	口 数	金 額
キャッシュ・マネジメント・マザーファンド	千口 51	千円 52	千口 829	千円 842

## 利害関係人との取引状況等

（2019年6月18日から2019年12月16日まで）

### ■利害関係人との取引状況

<グローバル・ハイイールド債券ファンド（世界6地域通貨コース）>

当作成期における利害関係人との取引はありません。

<キャッシュ・マネジメント・マザーファンド>

区 分	第 105 期 ～ 第 110 期					
	買 付 額 等 A	うち利害関係人 との取引状況B	B/A	売 付 額 等 C	うち利害関係人 との取引状況D	D/C
公 社 債	百万円 2,723	百万円 490	% 18.0	百万円 -	百万円 -	% -

\*平均保有割合0.1%

\*平均保有割合とは親投資信託残存口数の合計に対する当該ベビーファンドの親投資信託所有口数の割合

利害関係人とは、投資信託及び投資法人に関する法律第11条第1項に規定される利害関係人であり、当作成期における当ファンドに係る利害関係人とは、SMB C日興証券株式会社です。

# グローバル・ハイイールド債券ファンド（世界6地域通貨コース）

## 組入資産の明細

2019年12月16日現在

### ■ファンド・オブ・ファンズが組み入れた邦貨建ファンドの明細

ファンド名	当 期 末		
	口 数	評 価 額	比 率
	千口	千円	%
Global High Yield Bond Fund INR Class	129,994	69,651	16.2
Global High Yield Bond Fund BRL Class	239,454	70,758	16.5
Global High Yield Bond Fund CAD Class	118,119	69,524	16.2
Global High Yield Bond Fund AUD Class	125,963	70,678	16.4
Global High Yield Bond Fund TRY Class	278,572	68,306	15.9
Global High Yield Bond Fund ZAR Class	163,658	73,286	17.1
合 計	1,055,764	422,205	98.3

\*比率は、純資産総額に対する評価額の割合

### ■親投資信託残高

	第 104 期 末	第 110 期 末	
	口 数	口 数	評 価 額
	千口	千口	千円
キャッシュ・マネジメント・マザーファンド	4,258	3,480	3,537

### <補足情報>

#### キャッシュ・マネジメント・マザーファンドにおける組入資産の明細

下記は、キャッシュ・マネジメント・マザーファンド全体（4,181,076千口）の内容です。

#### ■公社債

##### A 債券種類別開示

##### 国内（邦貨建）公社債

区 分	2019年12月16日現在							
	額 面 金 額	評 価 額	組 入 比 率	うちBB格 以下組入比率	残 存 期 間 別 組 入 比 率			
					5 年 以 上	2 年 以 上	2 年 未 満	
	千円	千円	%	%	%	%	%	
特 殊 債 券 (除く金融債券)	1,595,000 (1,595,000)	1,600,396 (1,600,396)	37.7 (37.7)	— (—)	— (—)	— (—)	37.7 (37.7)	
普 通 社 債 券	1,200,000 (1,200,000)	1,203,100 (1,203,100)	28.3 (28.3)	— (—)	— (—)	— (—)	28.3 (28.3)	
合 計	2,795,000 (2,795,000)	2,803,496 (2,803,496)	66.0 (66.0)	— (—)	— (—)	— (—)	66.0 (66.0)	

\* ( ) 内は、非上場債で内書き

\*組入比率は、純資産総額に対する評価額の割合

# グローバル・ハイイールド債券ファンド（世界6地域通貨コース）

## B 個別銘柄開示 国内（邦貨建）公社債

銘柄	柄	2019年12月16日現在			
		利 率	額 面 金 額	評 価 額	償 還 年 月 日
<b>(特殊債券（除く金融債券）)</b>		%	千円	千円	
203	政保預金保険	0.1000	100,000	100,000	2020/01/17
100	政保道路機構	1.4000	157,000	157,425	2020/02/28
10	政保地方公共団	1.3000	100,000	100,311	2020/03/13
30	政保日本政策	0.1940	390,000	390,199	2020/03/18
11	政保地方公共団	1.4000	400,000	401,884	2020/04/17
104	政保道路機構	1.4000	100,000	100,520	2020/04/30
107	政保道路機構	1.3000	348,000	350,053	2020/05/29
小	計	—	1,595,000	1,600,396	—
<b>(普通社債券)</b>					
2	コカ・コーラウエスト	1.4830	100,000	100,002	2019/12/17
14	阪神高速道路	0.1000	100,000	100,000	2019/12/20
22	ホンダファイナンス	0.5610	100,000	100,000	2019/12/20
18	KDDI	1.5730	100,000	100,011	2019/12/20
104	丸紅	0.2270	100,000	100,000	2019/12/25
24	リコーリース	0.0010	100,000	99,973	2020/02/21
8	ドンキホーテHD	0.5500	100,000	100,089	2020/03/12
43	住友化学	1.5800	100,000	100,520	2020/04/23
184	オリックス	0.3370	100,000	100,080	2020/04/30
495	東北電力	0.1400	100,000	100,049	2020/06/25
316	北海道電力	1.1640	100,000	100,571	2020/06/25
15	東日本旅客鉄道	2.6500	100,000	101,801	2020/08/25
小	計	—	1,200,000	1,203,100	—
合	計	—	2,795,000	2,803,496	—

# グローバル・ハイイールド債券ファンド（世界6地域通貨コース）

## 投資信託財産の構成

2019年12月16日現在

項 目	第 110 期 末	
	評 価 額	比 率
	千円	%
投 資 信 託 受 益 証 券	422,205	97.1
キャッシュ・マネジメント・マザーファンド	3,537	0.8
コ ー ル ・ ロ ー ン 等 、 そ の 他	8,928	2.1
投 資 信 託 財 産 総 額	434,672	100.0

## 資産、負債、元本及び基準価額の状況

項 目	(2019年7月16日)	(2019年8月15日)	(2019年9月17日)	(2019年10月15日)	(2019年11月15日)	(2019年12月16日)現在
	第 105 期 末	第 106 期 末	第 107 期 末	第 108 期 末	第 109 期 末	第 110 期 末
(A) 資 産	504,766,840円	464,764,998円	475,688,256円	466,575,608円	451,958,146円	434,672,132円
コール・ローン等	11,470,876	11,315,450	10,787,650	10,451,751	9,950,930	8,928,660
投資信託受益証券(評価額)	489,090,832	449,343,541	460,900,519	452,192,744	436,862,877	422,205,870
キャッシュ・マネジメント・マザーファンド(評価額)	4,205,132	4,106,007	4,000,087	3,931,113	3,766,923	3,537,602
未 収 入 金	—	—	—	—	1,377,416	—
(B) 負 債	5,105,718	5,076,204	5,115,278	4,944,977	17,344,204	4,960,739
未 払 収 益 分 配 金	4,429,063	4,385,877	4,328,844	4,309,635	4,097,580	4,022,081
未 払 解 約 金	—	—	59,160	10,698	12,548,021	302,600
未 払 信 託 報 酬	672,600	682,186	714,838	608,549	678,421	636,058
そ の 他 未 払 費 用	4,055	8,141	12,436	16,095	20,182	—
(C) 純 資 産 総 額 (A-B)	499,661,122	459,688,794	470,572,978	461,630,631	434,613,942	429,711,393
元 本	1,476,354,347	1,461,959,261	1,442,948,315	1,436,545,154	1,365,860,310	1,340,693,818
次 期 繰 越 損 益 金	△ 976,693,225	△ 1,002,270,467	△ 972,375,337	△ 974,914,523	△ 931,246,368	△ 910,982,425
(D) 受 益 権 総 口 数	1,476,354,347口	1,461,959,261口	1,442,948,315口	1,436,545,154口	1,365,860,310口	1,340,693,818口
1万口当り基準価額(C/D)	3,384円	3,144円	3,261円	3,213円	3,182円	3,205円

\*元本状況

期首元本額	1,492,468,709円	1,476,354,347円	1,461,959,261円	1,442,948,315円	1,436,545,154円	1,365,860,310円
期中追加設定元本額	1,311,634円	1,204,635円	1,113,611円	1,468,241円	1,124,274円	919,746円
期中一部解約元本額	17,425,996円	15,599,721円	20,124,557円	7,871,402円	71,809,118円	26,086,238円
*元本の欠損	976,693,225円	1,002,270,467円	972,375,337円	974,914,523円	931,246,368円	910,982,425円

# グローバル・ハイイールド債券ファンド（世界6地域通貨コース）

## 損益の状況

	自2019年6月18日 至2019年7月16日	自2019年7月17日 至2019年8月15日	自2019年8月16日 至2019年9月17日	自2019年9月18日 至2019年10月15日	自2019年10月16日 至2019年11月15日	自2019年11月16日 至2019年12月16日
項 目	第 105 期	第 106 期	第 107 期	第 108 期	第 109 期	第 110 期
(A) 配 当 等 収 益	5,377,308円	4,895,102円	4,450,528円	4,235,384円	4,030,651円	3,700,439円
受 取 配 当 金	5,377,655	4,895,433	4,450,871	4,235,583	4,030,825	3,700,632
受 取 利 息	8	1	10	16	4	9
支 払 利 息	△ 355	△ 332	△ 353	△ 215	△ 178	△ 202
(B) 有 価 証 券 売 買 損 益	14,449,803	△ 34,926,151	17,452,457	△ 6,167,374	△ 3,563,681	4,038,671
売 買 益	14,547,710	57,486	17,484,825	262,059	1,433,601	4,975,146
売 買 損	△ 97,907	△ 34,983,637	△ 32,368	△ 6,429,433	△ 4,997,282	△ 936,475
(C) 信 託 報 酬 等	△ 676,655	△ 686,283	△ 719,133	△ 612,208	△ 682,508	△ 615,884
(D) 当 期 繰 越 損 益 金 (A+B+C)	19,150,456	△ 30,717,332	21,183,852	△ 2,544,198	△ 215,538	7,123,226
(E) 前 期 繰 越 損 益 金	△472,940,276	△ 453,376,103	△481,754,638	△462,363,275	△445,767,682	△441,485,554
(F) 追 加 信 託 差 損 益 金	△518,474,342	△ 513,791,155	△507,475,707	△505,697,415	△481,165,568	△472,598,016
(配 当 等 相 当 額)	( 23,882,292)	( 23,657,290)	( 23,356,418)	( 23,261,779)	( 22,123,346)	( 21,720,383)
(売 買 損 益 相 当 額)	(△542,356,634)	(△ 537,448,445)	(△530,832,125)	(△528,959,194)	(△503,288,914)	(△494,318,399)
(G) 計 (D+E+F)	△972,264,162	△ 997,884,590	△968,046,493	△970,604,888	△927,148,788	△906,960,344
(H) 収 益 分 配 金	△ 4,429,063	△ 4,385,877	△ 4,328,844	△ 4,309,635	△ 4,097,580	△ 4,022,081
次 期 繰 越 損 益 金 (G+H)	△976,693,225	△1,002,270,467	△972,375,337	△974,914,523	△931,246,368	△910,982,425
追 加 信 託 差 損 益 金	△518,474,342	△ 513,791,155	△507,475,707	△505,697,415	△481,165,568	△472,598,016
(配 当 等 相 当 額)	( 23,882,292)	( 23,657,290)	( 23,356,418)	( 23,261,779)	( 22,123,346)	( 21,720,383)
(売 買 損 益 相 当 額)	(△542,356,634)	(△ 537,448,445)	(△530,832,125)	(△528,959,194)	(△503,288,914)	(△494,318,399)
分 配 準 備 積 立 金	9,292,740	9,023,877	8,881,954	8,151,424	7,010,207	6,267,714
繰 越 損 益 金	△467,511,623	△ 497,503,189	△473,781,584	△477,368,532	△457,091,007	△444,652,123

\*有価証券売買損益には、期末の評価換えによるものを含みます。

\*信託報酬等には、消費税等相当額を含めて表示しております。

\*追加信託差損益金とは、追加信託金と元本の差額をいい、元本を下回る額は損失として、上回る額は利益として処理されます。

### <分配金の計算過程>

信託約款に基づき計算した収益分配可能額及び収益分配金の計算過程は以下のとおりです。

決 算 期	第 105 期	第 106 期	第 107 期	第 108 期	第 109 期	第 110 期
(A) 配 当 等 収 益 (費用控除後)	5,196,209円	4,210,856円	4,306,382円	3,625,162円	3,350,533円	3,407,580円
(B) 有 価 証 券 売 買 等 損 益 (費用控除後、繰越欠損金補填後)	0	0	0	0	0	0
(C) 収 益 調 整 金	23,882,292	23,657,290	23,356,418	23,261,779	22,123,346	21,720,383
(D) 分 配 準 備 積 立 金	8,525,594	9,198,898	8,904,416	8,835,897	7,757,254	6,882,215
分配可能額(A+B+C+D)	37,604,095	37,067,044	36,567,216	35,722,838	33,231,133	32,010,178
(1万口当り分配可能額)	( 254.71)	( 253.54)	( 253.42)	( 248.67)	( 243.3)	( 238.76)
収 益 分 配 金	4,429,063	4,385,877	4,328,844	4,309,635	4,097,580	4,022,081
(1万口当り収益分配金)	( 30)	( 30)	( 30)	( 30)	( 30)	( 30)

# グローバル・ハイイールド債券ファンド（世界6地域通貨コース）

## 分配金のお知らせ

決 算 期	第 105 期	第 106 期	第 107 期	第 108 期	第 109 期	第 110 期
1 万口当り分配金（税込み）	30円	30円	30円	30円	30円	30円

### ■分配金のお支払いについて

分配金のお支払いは各決算日から起算して5営業日までに開始いたします。

### ■課税上のお取扱いについて

- ・分配金は、分配後の基準価額と個々の受益者の個別元本との差により課税扱いとなる「普通分配金」と非課税扱いとなる「元本払戻金（特別分配金）」に分かれます。分配後の基準価額が個別元本と同額または上回る場合は、全額が普通分配金となります。分配後の基準価額が個別元本を下回る場合は、下回る部分の額が元本払戻金（特別分配金）、残りの額が普通分配金となります。
- ・元本払戻金（特別分配金）が発生した場合は、分配金発生時における個々の受益者の個別元本から当該元本払戻金（特別分配金）を控除した額が、その後の個々の受益者の個別元本となります。
- ・普通分配金は20.315%（所得税15%、復興特別所得税0.315%および地方税5%）の税率で源泉徴収（申告不要）されます。なお、確定申告を行い、申告分離課税または総合課税を選択することもできます。

※法人の受益者の場合、税率が異なります。

※税法が改正された場合等には、税率等が変更される場合があります。

※課税上のお取扱いの詳細については、税務専門家等にご確認されることをお勧めします。

## お知らせ

該当事項はございません。

※各表の数量、金額の単位未満は切捨て、比率は四捨五入で表記しております。



# グローバル・ハイイールド債券ファンド（世界6地域通貨コース）

## 参考情報

### ■投資対象とする投資信託証券の概要

ファンド名	グローバル・ハイイールド・ボンド・ファンド JPY Class/グローバル・ハイイールド・ボンド・ファンド CNY Class グローバル・ハイイールド・ボンド・ファンド INR Class/グローバル・ハイイールド・ボンド・ファンド IDR Class グローバル・ハイイールド・ボンド・ファンド BRL Class/グローバル・ハイイールド・ボンド・ファンド RUB Class グローバル・ハイイールド・ボンド・ファンド CAD Class/グローバル・ハイイールド・ボンド・ファンド AUD Class グローバル・ハイイールド・ボンド・ファンド ZAR Class/グローバル・ハイイールド・ボンド・ファンド TRY Class
基本的性格	ケイマン籍/外国投資信託証券/円建て
決算日	毎年3月末日
主要投資対象	世界のハイイールド債券を主要投資対象とします。また、外国為替予約取引等を活用します。
投資方針	<p>1. 世界のハイイールド債券を中心に投資することにより、高水準のインカムゲインとキャピタルゲインの獲得を目指します。</p> <ul style="list-style-type: none"> <li>ハイイールド債券の運用は、ブラックロック・フィナンシャル・マネジメント・インクが行います。</li> <li>原則として、ファンドの純資産総額の70%以上をハイイールド債券（転換社債、優先証券を含みます。）に投資することとします。</li> <li>B-1格相当未満の格付の債券（格付を持たない債券（国債、地方債等は除きます。以下同じ。）を含みます。）への投資割合は、原則として取得時においてファンドの純資産総額の30%以内とします。</li> <li>格付を持たない債券への投資割合は、原則としてファンドの純資産総額の10%以内とします。</li> <li>米ドル以外の通貨建ての資産に投資する場合は、原則として当該通貨売り、米ドル買いの為替取引を行います。</li> <li>同一発行体の企業への投資割合は、原則として取得時においてファンドの純資産総額の3%以内とします。</li> <li>新興国の発行体への投資割合は、原則として取得時においてファンドの純資産総額の15%以内とします。</li> <li>シニアローンへの投資割合は、原則として取得時においてファンドの純資産総額の10%以内とします。</li> <li>ディストレスト証券への投資割合は、原則としてファンドの純資産総額の10%以内とします。</li> <li>株式の投資割合は、コーポレートアクション等により取得したものに限り原則として取得時においてファンドの純資産総額の2%以内とします。</li> <li>投資信託証券への投資割合は、ファンドの純資産総額の5%以内とします。</li> <li>デリバティブの利用は、ヘッジ目的に限定しません。</li> <li>有価証券の空売りは行いません。</li> </ul> <p>※なお、格付機関（S &amp; Pグローバル・レーティング（S &amp; P）、ムーディーズ、フィッチ・レーティング）の格付が異なる場合は、最も高い格付を採用します。</p> <p>2. 各通貨クラスにおいて、外国為替予約取引等により、組入れ資産の実質的な通貨である米ドルの売りと取引対象通貨の買いの為替取引の管理が行われます。</p> <p>3. 資金動向、市況動向等によっては、上記の運用ができない場合があります。</p>
申込手数料	ありません。
管理報酬およびその他費用等	<p>管理報酬等：年0.09%（程度）</p> <p>上記の他、信託財産にかかる租税、組入有価証券の売買時にかかる費用、信託事務の処理に要する費用、信託財産の監査にかかる費用、ファンドの設立にかかる費用、現地での登録料、法律顧問費用、名義書換事務代行費用、管理費用、為替管理費用、組入有価証券の保管に関する費用、借入金や立替金に関する利息等はファンドの信託財産から負担されます。</p> <p>上記の管理報酬等には、管理事務代行会社への報酬が含まれており、その報酬には下限金額（約40,000米ドル）が設定されています。</p> <p>受託会社への費用として年間10,000米ドルがかかります。</p> <p>投資運用会社への報酬はかかりません（投資運用会社のブラックロック・フィナンシャル・マネジメント・インクへの報酬は、各コースの委託者報酬から支弁されます。）。</p> <p>※上記の報酬等は将来変更になる場合があります。</p>
投資運用会社	<p>&lt;ハイイールド債券の運用&gt;</p> <p>ブラックロック・フィナンシャル・マネジメント・インク（BlackRock Financial Management, Inc.）</p> <p>※同社は、ファンドの運用の一部をグループ会社（英国、オーストラリア）へ委託する場合があります。</p>
その他	<p>&lt;為替管理会社&gt;</p> <p>スミトモ ミツイ DS アセットマネジメント(UK)リミテッド</p>

# グローバル・ハイイールド債券ファンド（世界6地域通貨コース）

## ■投資対象とする投資信託の資産の状況

当ファンドの運用報告書作成時点において、入手可能な直前計算期間のグローバル・ハイイールド・ボンド・ファンドの情報を委託会社が抜粋・翻訳したものを記載しております。

損益計算書（2019年3月31日に終了した年度）	（単位：円）
<b>収益</b>	
受取利息（源泉税額 20,171円 控除後）	78,789,424
受取配当金（源泉税額 25,552円 控除後）	59,621
その他収益	2,691
<b>収益 合計</b>	78,851,736
<b>費用</b>	
カストディーフィー	23,495,081
専門家報酬	9,315,512
管理会社報酬	5,252,495
受託会社報酬	3,458,397
名義書換代理人報酬	1,676,872
ファンド設立費用	634,922
為替管理報酬	119,017
為替取引手数料	81,565
その他費用	1,862
<b>費用 合計</b>	44,035,723
<b>純利益</b>	34,816,013
<b>実現及び未実現（損）益：</b>	
<b>実現（損）益：</b>	
有価証券	(37,296,609)
スワップ	622,317
外国為替取引及び外国為替予約取引	(109,571,692)
<b>実現損 合計</b>	(146,245,984)
<b>未実現（損）益の変動：</b>	
有価証券	77,540,106
未引出しのバンク・ローンコミットメント	(891)
スワップ	16,521
外国為替取引及び外国為替予約取引	(7,670,534)
<b>未実現益の変動 合計</b>	69,885,202
<b>実現及び未実現損 合計</b>	(76,360,782)
<b>運用による純資産の減少額</b>	(41,544,769)
純資産変動計算書（2019年3月31日に終了した年度）	
運用による純資産の増加（減少）額：	
純利益	34,816,013
実現損	(146,245,984)
未実現益の変動	69,885,202
<b>運用による純資産の減少額</b>	(41,544,769)
受益者への分配額	(131,767,010)
ファンドの受益証券の取引による純資産の減少額	(556,097,266)
純資産の減少額	(729,409,045)
<b>純資産</b>	
期首	1,555,034,679
期末	825,625,634

# グローバル・ハイイールド債券ファンド（世界6地域通貨コース）

有価証券明細表（2019年3月31日現在）

額面	銘柄	純資産比率 (%)	公正価値 (単位: 円)
	確定利付証券 (90.5%)		
	アルゼンチン (0.9%)		
	社債券 (0.9%)		
	YPF S. A.		
USD	70,000	8.50% due 07/28/25 <sup>(a)</sup>	7,631,731
	社債券 計		7,631,731
	アルゼンチン 計 (取得原価 8,465,006円)		7,631,731
	カナダ (6.4%)		
	社債券 (6.4%)		
	1011778 BC ULC / New Red Finance, Inc.		
USD	4,000	4.25% due 05/15/24 <sup>(a), (b)</sup>	439,419
USD	57,000	5.00% due 10/15/25 <sup>(a), (b)</sup>	6,247,847
	Bausch Health Cos, Inc.		
USD	15,000	5.50% due 03/01/23 <sup>(a), (b)</sup>	1,674,802
USD	20,000	5.50% due 11/01/25 <sup>(a), (b)</sup>	2,269,042
USD	2,000	5.75% due 08/15/27 <sup>(a), (b)</sup>	227,524
USD	17,000	5.88% due 05/15/23 <sup>(a), (b)</sup>	1,912,222
USD	38,000	6.13% due 04/15/25 <sup>(a), (b)</sup>	4,174,485
USD	43,000	7.00% due 03/15/24 <sup>(a), (b)</sup>	5,047,402
USD	10,000	9.00% due 12/15/25 <sup>(a), (b)</sup>	1,206,522
	Bombardier, Inc.		
USD	8,000	5.75% due 03/15/22 <sup>(a)</sup>	910,938
USD	11,000	6.13% due 01/15/23 <sup>(a)</sup>	1,237,320
USD	52,000	7.50% due 12/01/24 <sup>(a), (b)</sup>	5,993,039
USD	12,000	7.50% due 03/15/25 <sup>(a), (b)</sup>	1,371,387
USD	29,000	7.88% due 04/15/27 <sup>(a), (b)</sup>	3,315,149
USD	14,000	8.75% due 12/01/21 <sup>(a)</sup>	1,718,108
	First Quantum Minerals, Ltd.		
USD	41,000	7.25% due 05/15/22 <sup>(a), (b)</sup>	4,583,466
	GFL Environmental, Inc.		
USD	7,000	5.38% due 03/01/23 <sup>(a), (b)</sup>	736,055
	Hulk Finance Corp.		
USD	5,000	7.00% due 06/01/26 <sup>(a), (b)</sup>	525,754
	Intertape Polymer Group, Inc.		
USD	4,000	7.00% due 10/15/26 <sup>(a), (b)</sup>	454,915
	Mattamy Group Corp.		
USD	2,000	6.50% due 10/01/25 <sup>(a), (b)</sup>	218,393
USD	6,000	6.88% due 12/15/23 <sup>(a), (b)</sup>	680,713
	MDC Partners, Inc.		
USD	13,000	6.50% due 05/01/24 <sup>(a), (b)</sup>	1,197,888
	MEG Energy Corp.		
USD	16,000	6.50% due 01/15/25 <sup>(a), (b)</sup>	1,751,355
	Norbord, Inc.		
USD	6,000	6.25% due 04/15/23 <sup>(a), (b)</sup>	683,203
	NOVA Chemicals Corp.		
USD	6,000	4.88% due 06/01/24 <sup>(a), (b)</sup>	654,978
	Precision Drilling Corp.		
USD	5,000	7.13% due 01/15/26 <sup>(a), (b)</sup>	551,522
	Ritchie Bros Auctioneers, Inc.		
USD	9,000	5.38% due 01/15/25 <sup>(a), (b)</sup>	1,021,069
	Teck Resources, Ltd.		
USD	3,000	4.50% due 01/15/21 <sup>(b)</sup>	336,995

# グローバル・ハイイールド債券ファンド（世界6地域通貨コース）

額面		銘柄	純資産比率 (%)	公正価値 (単位：円)
USD	2,000	Telesat Canada / Telesat LLC 8.88% due 11/15/24 <sup>(a), (b)</sup>		239,080
USD	9,000	Tervita Escrow Corp. 7.63% due 12/01/21 <sup>(a), (b)</sup> Videotron, Ltd.		993,675
USD	6,000	5.13% due 04/15/27 <sup>(a), (b)</sup>		679,052
		<b>社債券 計</b>		<b>53,053,319</b>
		<b>カナダ 計 (取得原価 52,738,642円)</b>		<b>53,053,319</b>
		<b>フィンランド (0.2%)</b>		
		<b>社債券 (0.2%)</b>		
USD	11,000	Nokia OYJ 6.63% due 05/15/39		1,305,806
		<b>社債券 計</b>		<b>1,305,806</b>
		<b>フィンランド 計 (取得原価 1,322,545円)</b>		<b>1,305,806</b>
		<b>アイルランド (0.3%)</b>		
		<b>社債券 (0.3%)</b>		
USD	11,000	Avolon Holdings Funding, Ltd. 5.13% due 10/01/23 <sup>(a), (b)</sup>		1,241,886
USD	11,000	5.25% due 05/15/24 <sup>(a), (b)</sup>		1,257,105
USD	2,000	Park Aerospace Holdings, Ltd. 5.50% due 02/15/24 <sup>(a)</sup>		230,369
		<b>社債券 計</b>		<b>2,729,360</b>
		<b>アイルランド 計 (取得原価 2,664,613円)</b>		<b>2,729,360</b>
		<b>ルクセンブルグ (2.2%)</b>		
		<b>バンク・ローン (0.1%)</b>		
USD	9,820	Altice France S.A. 6.48% due 08/14/26		1,044,755
		<b>バンク・ローン 計</b>		<b>1,044,755</b>
		<b>社債券 (2.1%)</b>		
USD	45,000	Gazprom OAO Via Gaz Capital S.A. 4.95% due 02/06/28 <sup>(a)</sup>		4,969,977
USD	5,000	Intelsat Jackson Holdings S.A. 5.50% due 08/01/23 <sup>(b)</sup>		493,932
USD	14,000	8.50% due 10/15/24 <sup>(a), (b)</sup>		1,514,724
USD	39,000	9.75% due 07/15/25 <sup>(a), (b)</sup>		4,404,344
USD	4,000	Mallinckrodt International Finance S.A. / Mallinckrodt CB LLC 4.88% due 04/15/20 <sup>(a), (b)</sup>		442,740
USD	3,000	5.75% due 08/01/22 <sup>(a), (b)</sup>		310,471
USD	22,000	Pacific Drilling S.A. 8.38% due 10/01/23 <sup>(a), (b)</sup>		2,478,122
USD	11,000	Telecom Italia Capital S.A. 6.00% due 09/30/34		1,132,308
USD	13,000	6.38% due 11/15/33		1,395,738
		<b>社債券 計</b>		<b>17,142,356</b>
		<b>ルクセンブルグ 計 (取得原価 18,721,248円)</b>		<b>18,187,111</b>
		<b>多国籍企業 (1.9%)</b>		
		<b>社債券 (1.9%)</b>		
USD	51,000	JBS USA LUX S.A. / JBS USA Finance, Inc. 5.75% due 06/15/25 <sup>(a), (b)</sup>		5,807,227
USD	4,000	5.88% due 07/15/24 <sup>(a), (b)</sup>		456,576
USD	16,000	6.75% due 02/15/28 <sup>(a), (b)</sup>		1,839,585

# グローバル・ハイイールド債券ファンド（世界6地域通貨コース）

額面		銘柄	純資産比率 (%)	公正価値 (単位：円)
USD	26,000	Panther BF Aggregator 2 LP / Panther Finance Co., Inc. 6.25% due 05/15/26 <sup>(a), (b)</sup>		2,942,561
USD	29,000	8.50% due 05/15/27 <sup>(a), (b)</sup>		3,225,914
USD	16,000	Titan Acquisition, Ltd. / Titan Co.-Borrower LLC 7.75% due 04/15/26 <sup>(a), (b)</sup>		1,531,880
		<b>社債券 計</b>		<b>15,803,743</b>
		<b>多国籍企業 計 (取得原価 15,712,450円)</b>		<b>15,803,743</b>
		<b>オランダ (2.2%)</b>		
		<b>社債券 (2.2%)</b>		
USD	31,000	Clear Channel International BV 8.75% due 12/15/20 <sup>(a), (b)</sup>		3,538,461
USD	3,000	OI European Group BV 4.00% due 03/15/23 <sup>(a), (b)</sup>		326,659
USD	120,000	Petrobras Global Finance BV 6.85% due 06/05/15		12,896,352
USD	11,000	Sensata Technologies BV 5.00% due 10/01/25 <sup>(a)</sup>		1,254,061
		<b>社債券 計</b>		<b>18,015,533</b>
		<b>オランダ 計 (取得原価 16,688,298円)</b>		<b>18,015,533</b>
		<b>ポルトガル (0.4%)</b>		
		<b>社債券 (0.4%)</b>		
EUR	100,000	Banco Espirito Santo S.A. 4.75% due 01/15/18 <sup>(c)</sup>		3,697,409
		<b>社債券 計</b>		<b>3,697,409</b>
		<b>ポルトガル 計 (取得原価 16,238,042円)</b>		<b>3,697,409</b>
		<b>イギリス (0.2%)</b>		
		<b>社債券 (0.2%)</b>		
USD	9,000	Enesco PLC 5.20% due 03/15/25 <sup>(b)</sup>		777,308
USD	6,000	Travelport Corporate Finance PLC 6.00% due 03/15/26 <sup>(a), (b)</sup>		718,899
		<b>社債券 計</b>		<b>1,496,207</b>
		<b>イギリス 計 (取得原価 1,538,175円)</b>		<b>1,496,207</b>
		<b>アメリカ (75.8%)</b>		
		<b>バンク・ローン (0.1%)</b>		
USD	4,286	AVSC Holding Corp. 9.99% due 09/01/25		446,525
USD	4,453	Gavilan Resources LLC 8.49% due 03/01/24		387,404
		<b>バンク・ローン 計</b>		<b>833,929</b>
		<b>転換社債券 (0.7%)</b>		
USD	16,000	Enesco Jersey Finance, Ltd. 3.00% due 01/31/24		1,370,385
USD	40,000	PDC Energy, Inc. 1.13% due 09/15/21		4,145,018
		<b>転換社債券 計</b>		<b>5,515,403</b>
		<b>社債券 (75.0%)</b>		
USD	10,000	Acadia Healthcare Co., Inc. 5.13% due 07/01/22 <sup>(b)</sup>		1,115,151

# グローバル・ハイイールド債券ファンド（世界6地域通貨コース）

額面		銘柄	純資産比率 (%)	公正価値 (単位：円)
USD	3,000	5.63% due 02/15/23 <sup>(b)</sup> ACCO Brands Corp.		335,791
USD	5,000	5.25% due 12/15/24 <sup>(a), (b)</sup> ACI Worldwide, Inc.		543,740
USD	24,000	5.75% due 08/15/26 <sup>(a), (b)</sup> ADT Security Corp.		2,729,492
USD	7,000	3.50% due 07/15/22		749,614
USD	4,000	4.13% due 06/15/23		428,130
USD	5,000	4.88% due 07/15/32 <sup>(a)</sup> Advanced Disposal Services, Inc.		451,041
USD	3,000	5.63% due 11/15/24 <sup>(a), (b)</sup> Advanced Micro Devices, Inc.		340,356
USD	7,000	7.50% due 08/15/22 AES Corp.		866,802
USD	7,000	4.50% due 03/15/23 <sup>(b)</sup>		784,480
USD	5,000	4.88% due 05/15/23 <sup>(b)</sup>		562,418
USD	3,000	5.13% due 09/01/27 <sup>(b)</sup>		346,230
USD	6,000	6.00% due 05/15/26 <sup>(b)</sup>		707,264
USD	6,000	Albertsons Cos LLC / Safeway, Inc. / New Albertsons LP / Albertson's LLC 6.63% due 06/15/24 <sup>(b)</sup>		674,072
USD	10,000	Alliance Data Systems Corp. 5.38% due 08/01/22 <sup>(a), (b)</sup>		1,123,453
USD	6,000	5.88% due 11/01/21 <sup>(a), (b)</sup>		680,713
USD	40,000	Alliant Holdings Intermediate LLC / Alliant Holdings Co.-Issuer 8.25% due 08/01/23 <sup>(a), (b)</sup>		4,560,222
USD	5,000	Allison Transmission, Inc. 5.88% due 06/01/29 <sup>(a), (b)</sup>		561,035
USD	63,000	Ally Financial, Inc. 8.00% due 11/01/31		8,690,294
USD	10,000	AMC Networks, Inc. 4.75% due 08/01/25 <sup>(b)</sup>		1,101,316
USD	12,000	American Builders & Contractors Supply Co., Inc. 5.88% due 05/15/26 <sup>(a), (b)</sup>		1,351,464
USD	3,000	AmWINS Group, Inc. 7.75% due 07/01/26 <sup>(a), (b)</sup>		332,885
USD	7,000	Anixter, Inc. 6.00% due 12/01/25 <sup>(a), (b)</sup>		815,472
USD	11,000	Antero Midstream Partners LP / Antero Midstream Finance Corp. 5.38% due 09/15/24 <sup>(b)</sup>		1,233,119
USD	13,000	Antero Resources Corp. 5.63% due 06/01/23 <sup>(b)</sup>		1,464,086
USD	2,000	APX Group, Inc. 7.88% due 12/01/22 <sup>(b)</sup>		223,008
USD	11,000	8.75% due 12/01/20 <sup>(b)</sup>		1,205,360
USD	7,000	Aramark Services, Inc. 4.75% due 06/01/26 <sup>(b)</sup>		774,795
USD	11,000	5.00% due 04/01/25 <sup>(a), (b)</sup>		1,249,800
USD	3,000	Archrock Partners LP / Archrock Partners Finance Corp. 6.88% due 04/01/27 <sup>(a), (b)</sup>		339,427
USD	24,000	Arconic, Inc. 5.13% due 10/01/24 <sup>(b)</sup>		2,721,297
USD	2,000	Arrow Bidco LLC 9.50% due 03/15/24 <sup>(a), (b)</sup>		220,540
USD	13,000	Asbury Automotive Group, Inc. 6.00% due 12/15/24 <sup>(b)</sup>		1,487,036

# グローバル・ハイイールド債券ファンド（世界6地域通貨コース）

額面		銘柄	純資産比率 (%)	公正価値 (単位：円)
USD	11,000	Ascend Learning LLC 6.88% due 08/01/25 <sup>(a), (b)</sup>		1,214,491
USD	3,000	Ascent Resources Utica Holdings LLC / ARU Finance Corp.		320,848
USD	10,000	10.00% due 04/01/22 <sup>(a), (b)</sup> Avantor, Inc.		1,217,867
USD	57,000	6.00% due 10/01/24 <sup>(a), (b)</sup>		6,561,407
USD	40,000	9.00% due 10/01/25 <sup>(a), (b)</sup> Banff Merger Sub, Inc.		4,809,263
USD	41,000	9.75% due 09/01/26 <sup>(a), (b)</sup> Bausch Health Americas, Inc.		4,413,288
USD	26,000	8.50% due 01/31/27 <sup>(a), (b)</sup>		3,057,673
USD	5,000	9.25% due 04/01/26 <sup>(a), (b)</sup> BBA US Holdings, Inc.		606,997
USD	10,000	5.38% due 05/01/26 <sup>(a), (b)</sup> Beacon Roofing Supply, Inc.		1,142,823
USD	2,000	4.88% due 11/01/25 <sup>(a), (b)</sup> Berry Petroleum Co. LLC		210,025
USD	11,000	7.00% due 02/15/26 <sup>(a), (b)</sup> Big River Steel LLC / BRS Finance Corp.		1,211,447
USD	7,000	7.25% due 09/01/25 <sup>(a), (b)</sup> Blackstone CQP Holdco LP		811,830
USD	15,000	6.00% due 08/18/21 <sup>(a), (b)</sup>		1,660,275
USD	91,000	6.50% due 03/20/21 <sup>(a), (b)</sup> Block Communications, Inc.		10,072,335
USD	5,000	6.88% due 02/15/25 <sup>(a), (b)</sup> Blue Cube Spinco LLC		576,254
USD	28,000	9.75% due 10/15/23 <sup>(b)</sup>		3,455,586
USD	18,000	10.00% due 10/15/25 <sup>(b)</sup> Booz Allen Hamilton, Inc.		2,289,287
USD	10,000	5.13% due 05/01/25 <sup>(a), (b)</sup> Boyd Gaming Corp.		1,109,617
USD	6,000	6.00% due 08/15/26 <sup>(b)</sup> Boyne USA, Inc.		683,203
USD	2,000	7.25% due 05/01/25 <sup>(a), (b)</sup> Brand Industrial Services, Inc.		237,973
USD	2,000	8.50% due 07/15/25 <sup>(a), (b)</sup> Brazos Valley Longhorn LLC / Brazos Valley Longhorn Finance Corp.		199,786
USD	12,000	6.88% due 02/01/25 <sup>(b)</sup> Brink's Co.		1,339,842
USD	2,000	4.63% due 10/15/27 <sup>(a), (b)</sup> Broadcom, Inc.		214,175
USD	5,000	3.13% due 04/15/21		552,772
USD	6,000	3.13% due 10/15/22		661,075
USD	6,000	3.63% due 10/15/24		658,917
USD	6,000	4.25% due 04/15/26		659,202
USD	6,000	4.75% due 04/15/29		660,955
USD	13,000	Bruin E&P Partners LLC 8.88% due 08/01/23 <sup>(a), (b)</sup>		1,384,946
USD	32,000	BWAY Holding Co. 5.50% due 04/15/24 <sup>(a), (b)</sup>		3,529,700
USD	8,000	BWX Technologies, Inc. 5.38% due 07/15/26 <sup>(a), (b)</sup>		903,190
USD	7,000	Caesars Resort Collection LLC / CRC Finco, Inc. 5.25% due 10/15/25 <sup>(a), (b)</sup>		748,158

# グローバル・ハイイールド債券ファンド（世界6地域通貨コース）

額面		銘柄	純資産比率 (%)	公正価値 (単位：円)
USD	14,000	California Resources Corp. 8.00% due 12/15/22 <sup>(a), (b)</sup>		1,220,767
USD	7,000	Callon Petroleum Co. 6.13% due 10/01/24 <sup>(b)</sup>		782,543
USD	4,000	Calpine Corp. 6.38% due 07/01/26 <sup>(b)</sup>		446,061
USD	27,000	Calumet Specialty Products Partners LP / Calumet Finance Corp. 5.25% due 06/01/26 <sup>(a), (b)</sup>		2,984,759
USD	35,000	Carrizo Oil & Gas, Inc. 5.38% due 01/15/23 <sup>(b)</sup>		3,888,502
USD	10,000	Catalent Pharma Solutions, Inc. 5.75% due 01/15/25 <sup>(b)</sup>		1,104,083
USD	4,000	T-Mobile USA, Inc. 6.50% due 04/15/21 <sup>(b)</sup>		434,992
USD	13,000	CCO Holdings LLC / CCO Holdings Capital Corp. 6.25% due 04/15/23 <sup>(b)</sup>		1,422,717
USD	2,000	CDK Global, Inc. 8.25% due 07/15/25 <sup>(b)</sup>		229,118
USD	7,000	Centene Corp. 4.88% due 01/15/26 <sup>(a), (b)</sup>		770,921
USD	39,000	Centennial Resource Production LLC 4.00% due 03/01/23 <sup>(a), (b)</sup>		1
USD	7,000	CenturyLink, Inc. 6.50% due 01/15/26		1
USD	10,000	Change Healthcare Holdings LLC / Change Healthcare Finance, Inc. 5.00% due 02/01/28 <sup>(a), (b)</sup>		1,108,566
USD	6,000	Chaparral Energy, Inc. 5.13% due 05/01/27 <sup>(a), (b)</sup>		656,572
USD	59,000	Charles River Laboratories International, Inc. 5.88% due 05/01/27 <sup>(a), (b)</sup>		6,587,556
USD	2,000	Chemours Co. 5.88% due 05/01/27 <sup>(a), (b)</sup>		230,291
USD	25,000	Cheniere Corpus Christi Holdings LLC 4.88% due 06/01/27 <sup>(b)</sup>		2,777,502
USD	6,000	Chesapeake Energy Corp. 5.00% due 09/01/25 <sup>(b)</sup>		683,203
USD	54,000	Chesapeake Energy Corp. 5.38% due 06/01/26 <sup>(a), (b)</sup>		6,253,426
USD	4,000	Chesapeake Energy Corp. 6.88% due 04/01/27 <sup>(a), (b)</sup>		448,186
USD	39,000	Chesapeake Energy Corp. 6.45% due 06/15/21		4,505,571
USD	3,000	Chesapeake Energy Corp. 6.75% due 12/01/23		347,413
USD	4,000	Chesapeake Energy Corp. 7.50% due 04/01/24 <sup>(b)</sup>		469,304
USD	2,000	Chesapeake Energy Corp. 7.65% due 03/15/42		195,359
USD	9,000	Chesapeake Energy Corp. 5.75% due 03/01/25 <sup>(a), (b)</sup>		987,449
USD	3,000	Chesapeake Energy Corp. 8.75% due 07/15/23 <sup>(a), (b)</sup>		229,118
USD	11,000	Chesapeake Energy Corp. 5.50% due 04/01/26 <sup>(a), (b)</sup>		1,266,236
USD	16,000	Chesapeake Energy Corp. 5.38% due 05/15/27 <sup>(b)</sup>		1,768,180
USD	22,000	Chesapeake Energy Corp. 5.13% due 06/30/27 <sup>(b)</sup>		2,559,867
USD	32,000	Chesapeake Energy Corp. 5.88% due 03/31/25 <sup>(b)</sup>		3,860,693
USD	5,000	Chesapeake Energy Corp. 4.88% due 04/15/22 <sup>(b)</sup>		547,891
USD	3,000	Chesapeake Energy Corp. 5.75% due 03/15/23		326,244
USD	4,000	Chesapeake Energy Corp. 6.13% due 02/15/21		458,236
USD	13,000	Chesapeake Energy Corp. 6.63% due 08/15/20		1,483,871
USD	4,000	Chesapeake Energy Corp. 8.00% due 01/15/25 <sup>(b)</sup>		453,808



# グローバル・ハイイールド債券ファンド（世界6地域通貨コース）

額面	銘柄	純資産比率 (%)	公正価値 (単位：円)
USD 17,000	8.00% due 06/15/27 <sup>(b)</sup> Chobani LLC / Chobani Finance Corp., Inc.		1,862,829
USD 3,000	7.50% due 04/15/25 <sup>(a), (b)</sup> CHS/Community Health Systems, Inc.		299,265
USD 16,000	8.00% due 03/15/26 <sup>(a), (b)</sup> Churchill Downs, Inc.		1,704,549
USD 6,000	4.75% due 01/15/28 <sup>(a), (b)</sup>		635,055
USD 11,000	5.50% due 04/01/27 <sup>(a), (b)</sup> Cincinnati Bell, Inc.		1,237,624
USD 15,000	7.00% due 07/15/24 <sup>(a), (b)</sup> CIT Group, Inc.		1,536,717
USD 35,000	5.00% due 08/01/23		4,072,516
USD 7,000	6.13% due 03/09/28 Clear Channel Worldwide Holdings, Inc.		863,896
USD 118,000	6.50% due 11/15/22 <sup>(b)</sup>		13,418,342
USD 48,000	9.25% due 02/15/24 <sup>(a), (b)</sup> Clearway Energy Operating LLC		5,644,935
USD 20,000	5.38% due 08/15/24 <sup>(b)</sup>		2,219,234
USD 2,000	5.75% due 10/15/25 <sup>(a), (b)</sup> Cleveland-Cliffs, Inc.		223,030
USD 9,000	4.88% due 01/15/24 <sup>(a), (b)</sup> CNX Resources Corp.		986,203
USD 32,000	5.88% due 04/15/22 <sup>(b)</sup> Colfax Corp.		3,550,775
USD 15,000	6.00% due 02/15/24 <sup>(a), (b)</sup>		1,734,987
USD 7,000	6.38% due 02/15/26 <sup>(a), (b)</sup> CommScope Finance LLC		825,637
USD 30,000	5.50% due 03/01/24 <sup>(a), (b)</sup>		3,404,527
USD 20,000	6.00% due 03/01/26 <sup>(a), (b)</sup>		2,295,319
USD 6,000	8.25% due 03/01/27 <sup>(a), (b)</sup> CommScope Technologies LLC		690,674
USD 5,000	5.00% due 03/15/27 <sup>(a), (b)</sup> Comstock Resources, Inc.		492,094
USD 2,000	9.75% due 08/15/26 <sup>(a), (b)</sup> CONSOL Energy, Inc.		204,767
USD 20,000	11.00% due 11/15/25 <sup>(a), (b)</sup> Core & Main LP		2,518,084
USD 11,000	6.13% due 08/15/25 <sup>(a), (b)</sup> Coty, Inc.		1,196,593
USD 4,000	6.50% due 04/15/26 <sup>(a), (b)</sup> Covey Park Energy LLC / Covey Park Finance Corp.		433,885
USD 2,000	7.50% due 05/15/25 <sup>(a), (b)</sup> Credit Acceptance Corp.		205,874
USD 5,000	6.63% due 03/15/26 <sup>(a), (b)</sup> Crown Americas LLC / Crown Americas Capital Corp. V		563,995
USD 6,000	4.25% due 09/30/26 <sup>(b)</sup> Crown Americas LLC / Crown Americas Capital Corp. VI		644,187
USD 22,000	4.75% due 02/01/26 <sup>(b)</sup> CrownRock LP / CrownRock Finance, Inc.		2,452,846
USD 26,000	5.63% due 10/15/25 <sup>(a), (b)</sup> CSC Holdings LLC		2,773,489
USD 70,000	5.25% due 06/01/24		7,883,539
USD 20,000	6.75% due 11/15/21		2,371,426

# グローバル・ハイイールド債券ファンド（世界6地域通貨コース）

額面		銘柄	純資産比率 (%)	公正価値 (単位: 円)
USD	11,000	CSI Compressco LP / CSI Compressco Finance, Inc. 7.50% due 04/01/25 <sup>(a), (b)</sup>		1,168,834
USD	6,000	Darling Ingredients, Inc. 5.25% due 04/15/27 <sup>(a), (b)</sup>		674,072
USD	9,000	DCP Midstream Operating LP 6.45% due 11/03/36 <sup>(a)</sup>		1,026,050
USD	13,000	Dell International LLC / EMC Corp. 6.75% due 09/15/37 <sup>(a)</sup>		1,489,267
USD	15,000	6.02% due 06/15/26 <sup>(a), (b)</sup>		1,787,237
USD	19,000	7.13% due 06/15/24 <sup>(a), (b)</sup>		2,229,993
USD	3,000	Denbury Resources, Inc. 9.25% due 03/31/22 <sup>(a), (b)</sup>		322,093
USD	12,000	Diamond Offshore Drilling, Inc. 4.88% due 11/01/43 <sup>(b)</sup>		846,740
USD	4,000	7.88% due 08/15/25 <sup>(b)</sup>		429,458
USD	10,000	Diamondback Energy, Inc. 4.75% due 11/01/24 <sup>(a), (b)</sup>		1,135,683
USD	5,000	5.38% due 05/31/25 <sup>(b)</sup>		579,021
USD	8,000	DISH DBS Corp. 5.00% due 03/15/23		800,253
USD	30,000	5.88% due 07/15/22		3,226,080
USD	12,000	6.75% due 06/01/21		1,372,715
USD	2,000	DPL, Inc. 7.25% due 10/15/21 <sup>(b)</sup>		238,759
USD	11,000	Eagle Holding Co. II LLC 7.63% due 05/15/22 <sup>(a), (b), (d)</sup>		1,231,232
USD	7,000	Elanco Animal Health, Inc. 4.90% due 08/28/28 <sup>(a), (b)</sup>		823,278
USD	2,000	Eldorado Resorts, Inc. 6.00% due 04/01/25 <sup>(b)</sup>		225,244
USD	4,000	6.00% due 09/15/26 <sup>(b)</sup>		451,595
USD	41,000	Element Solutions, Inc. 5.88% due 12/01/25 <sup>(a), (b)</sup>		4,571,440
USD	10,000	Embarq Corp. 8.00% due 06/01/36		1,083,329
USD	22,000	Endeavor Energy Resources LP / EER Finance, Inc. 5.50% due 01/30/26 <sup>(a), (b)</sup>		2,508,122
USD	7,000	5.75% due 01/30/28 <sup>(a), (b)</sup>		815,472
USD	6,000	Energizer Holdings, Inc. 7.75% due 01/15/27 <sup>(a), (b)</sup>		708,937
USD	2,000	EnLink Midstream Partners LP 4.15% due 06/01/25 <sup>(b)</sup>		213,899
USD	8,000	4.40% due 04/01/24 <sup>(b)</sup>		879,946
USD	2,000	4.85% due 07/15/26 <sup>(b)</sup>		220,584
USD	9,000	5.05% due 04/01/45 <sup>(b)</sup>		864,173
USD	8,000	5.60% due 04/01/44 <sup>(b)</sup>		796,932
USD	8,000	EnPro Industries, Inc. 5.75% due 10/15/26 <sup>(a), (b)</sup>		894,335
USD	9,000	Entegris, Inc. 4.63% due 02/10/26 <sup>(a), (b)</sup>		991,184
USD	14,000	Extraction Oil & Gas, Inc. 7.38% due 05/15/24 <sup>(a), (b)</sup>		1,301,656
USD	4,000	Five Point Operating Co. LP / Five Point Capital Corp. 7.88% due 11/15/25 <sup>(a), (b)</sup>		425,030

# グローバル・ハイイールド債券ファンド（世界6地域通貨コース）

額面		銘柄	純資産比率 (%)	公正価値 (単位: 円)
USD	4,000	Flexi-Van Leasing, Inc. 10.00% due 02/15/23 <sup>(a), (b)</sup>		410,420
USD	2,000	Fortress Transportation & Infrastructure Investors LLC 6.50% due 10/01/25 <sup>(a), (b)</sup>		219,156
USD	22,000	Freeport-McMoRan, Inc. 3.55% due 03/01/22 <sup>(b)</sup>		2,413,763
USD	35,000	3.88% due 03/15/23 <sup>(b)</sup>		3,827,913
USD	2,000	4.00% due 11/14/21		223,307
USD	10,000	4.55% due 11/14/24 <sup>(b)</sup>		1,093,014
USD	27,000	5.40% due 11/14/34 <sup>(b)</sup>		2,734,473
USD	17,000	5.45% due 03/15/43 <sup>(b)</sup> frontdoor, Inc.		1,655,866
USD	8,000	6.75% due 08/15/26 <sup>(a), (b)</sup>		907,617
USD	25,000	Frontier Communications Corp. 8.00% due 04/01/27 <sup>(a), (b)</sup>		2,863,974
USD	18,000	10.50% due 09/15/22 <sup>(b)</sup>		1,529,113
USD	30,000	11.00% due 09/15/25 <sup>(b)</sup>		2,201,940
USD	2,000	FS Energy & Power Fund 7.50% due 08/15/23 <sup>(a), (b)</sup>		227,596
USD	11,000	Gartner, Inc. 5.13% due 04/01/25 <sup>(a), (b)</sup>		1,233,606
USD	6,000	Gates Global LLC / Gates Global Co. 6.00% due 07/15/22 <sup>(a), (b)</sup>		669,197
USD	12,000	GCP Applied Technologies, Inc. 5.50% due 04/15/26 <sup>(a), (b)</sup>		1,358,105
USD	2,000	Genesis Energy LP / Genesis Energy Finance Corp. 5.63% due 06/15/24 <sup>(b)</sup>		213,622
USD	2,000	6.00% due 05/15/23 <sup>(b)</sup>		223,584
USD	8,000	6.25% due 05/15/26 <sup>(b)</sup>		841,206
USD	3,000	6.50% due 10/01/25 <sup>(b)</sup>		324,584
USD	27,000	Genesys Telecommunications Laboratories, Inc. / Greeneden Lux 3 S.A.R.L. / Greeneden US Ho 10.00% due 11/30/24 <sup>(a), (b)</sup>		3,264,931
USD	4,000	GLP Capital LP / GLP Financing II, Inc. 5.25% due 06/01/25 <sup>(b)</sup>		464,877
USD	8,000	5.38% due 11/01/23 <sup>(b)</sup>		935,456
USD	4,000	5.38% due 04/15/26		463,726
USD	20,000	Golden Nugget, Inc. 6.75% due 10/15/24 <sup>(a), (b)</sup>		2,230,303
USD	4,000	Graham Holdings Co. 5.75% due 06/01/26 <sup>(a), (b)</sup>		465,984
USD	7,000	Gray Television, Inc. 7.00% due 05/15/27 <sup>(a), (b)</sup>		825,157
USD	29,000	Great Western Petroleum LLC / Great Western Finance Corp. 9.00% due 09/30/21 <sup>(a), (b)</sup>		2,487,645
USD	3,000	Greif, Inc. 6.50% due 03/01/27 <sup>(a), (b)</sup>		340,356
USD	3,000	Grinding Media, Inc. / Moly-Cop AltaSteel, Ltd. 7.38% due 12/15/23 <sup>(a), (b)</sup>		320,433
USD	10,000	Group 1 Automotive, Inc. 5.00% due 06/01/22 <sup>(b)</sup>		1,113,768
USD	4,000	Gulfport Energy Corp. 6.63% due 05/01/23 <sup>(b)</sup>		431,671
USD	8,000	Halcon Resources Corp. 6.75% due 02/15/25 <sup>(b)</sup>		535,715

# グローバル・ハイイールド債券ファンド（世界6地域通貨コース）

額面		銘柄	純資産比率 (%)	公正価値 (単位：円)
USD	26,000	Harland Clarke Holdings Corp. 8.38% due 08/15/22 <sup>(a), (b)</sup> HCA, Inc.		2,609,310
USD	16,000	5.38% due 02/01/25		1,881,645
USD	12,000	5.38% due 09/01/26 <sup>(b)</sup>		1,402,932
USD	29,000	5.63% due 09/01/28 <sup>(b)</sup>		3,402,457
USD	12,000	5.88% due 02/01/29 <sup>(b)</sup> HD Supply, Inc.		1,432,751
USD	56,000	5.38% due 10/15/26 <sup>(a), (b)</sup> Herc Rentals, Inc.		6,353,319
USD	3,000	7.50% due 06/01/22 <sup>(a), (b)</sup> Hertz Corp.		346,997
USD	11,000	7.63% due 06/01/22 <sup>(a), (b)</sup>		1,249,191
USD	4,000	Hess Infrastructure Partners LP / Hess Infrastructure Partners Finance Corp. 5.63% due 02/15/26 <sup>(a), (b)</sup>		452,702
USD	14,000	Hilton Domestic Operating Co., Inc. 4.25% due 09/01/24 <sup>(b)</sup>		1,550,551
USD	11,000	5.13% due 05/01/26 <sup>(a), (b)</sup>		1,241,021
USD	4,000	Hilton Worldwide Finance LLC / Hilton Worldwide Finance Corp. 4.63% due 04/01/25 <sup>(b)</sup>		448,274
USD	8,000	Hologic, Inc. 4.63% due 02/01/28 <sup>(a), (b)</sup>		872,198
USD	11,000	Howard Hughes Corp. 5.38% due 03/15/25 <sup>(a), (b)</sup>		1,222,003
USD	23,000	HUB International, Ltd. 7.00% due 05/01/26 <sup>(a), (b)</sup>		2,526,662
USD	4,000	Hughes Satellite Systems Corp. 5.25% due 08/01/26		441,080
USD	9,000	Icahn Enterprises LP / Icahn Enterprises Finance Corp. 6.75% due 02/01/24 <sup>(b)</sup>		1,042,238
USD	4,000	Immucor, Inc. 11.13% due 02/15/22 <sup>(a), (b)</sup>		451,595
USD	4,000	Indigo Natural Resources LLC 6.88% due 02/15/26 <sup>(a), (b)</sup>		394,039
USD	72,000	Infor US, Inc. 6.50% due 05/15/22 <sup>(b)</sup>		8,108,783
USD	20,000	Informatica LLC 7.13% due 07/15/23 <sup>(a), (b)</sup>		2,266,275
USD	27,000	IQVIA, Inc. 4.88% due 05/15/23 <sup>(a), (b)</sup>		3,056,035
USD	2,000	IRB Holding Corp. 6.75% due 02/15/26 <sup>(a), (b)</sup>		208,641
USD	42,000	Jaguar Holding Co. II / Pharmaceutical Product Development LLC 6.38% due 08/01/23 <sup>(a), (b)</sup>		4,747,556
USD	5,000	Jeld-Wen, Inc. 4.63% due 12/15/25 <sup>(a), (b)</sup>		527,137
USD	10,000	Kaiser Aluminum Corp. 5.88% due 05/15/24 <sup>(b)</sup>		1,140,055
USD	2,000	KAR Auction Services, Inc. 5.13% due 06/01/25 <sup>(a), (b)</sup>		219,986
USD	4,000	KFC Holding Co. / Pizza Hut Holdings LLC / Taco Bell of America LLC 5.00% due 06/01/24 <sup>(a), (b)</sup>		452,702
USD	5,000	5.25% due 06/01/26 <sup>(a), (b)</sup>		559,997
USD	13,000	Kratos Defense & Security Solutions, Inc. 6.50% due 11/30/25 <sup>(a), (b)</sup>		1,519,843

# グローバル・ハイイールド債券ファンド（世界6地域通貨コース）

額面		銘柄	純資産比率 (%)	公正価値 (単位: 円)
		L Brands, Inc.		
USD	2,000	6.63% due 04/01/21		233,545
USD	11,000	6.88% due 11/01/35		1,057,734
		Ladder Capital Finance Holdings LLLP / Ladder Capital Finance Corp.		
USD	4,000	5.25% due 10/01/25 <sup>(a), (b)</sup>		426,137
		Laureate Education, Inc.		
USD	3,000	8.25% due 05/01/25 <sup>(a), (b)</sup>		361,940
		Lehman Brothers Holding, Inc.		
USD	115,000	0.00% due 10/17/19 <sup>(c)</sup>		249,803
EUR	245,000	4.75% due 01/16/14 <sup>(c)</sup>		761,231
USD	30,000	8.80% due 03/01/20 <sup>(c)</sup>		65,166
		Lehman Brothers Holdings, Inc.		
EUR	300,000	0.00% due 02/05/14 <sup>(c)</sup>		932,120
EUR	50,000	5.38% due 10/17/12 <sup>(c)</sup>		155,353
		Lennar Corp.		
USD	3,000	5.25% due 06/01/26 <sup>(b)</sup>		342,847
		Level 3 Financing, Inc.		
USD	5,000	5.13% due 05/01/23 <sup>(b)</sup>		560,343
		Level 3 Parent LLC		
USD	3,000	5.75% due 12/01/22 <sup>(b)</sup>		336,305
		Lions Gate Capital Holdings LLC		
USD	6,000	5.88% due 11/01/24 <sup>(a), (b)</sup>		686,524
		Live Nation Entertainment, Inc.		
USD	2,000	4.88% due 11/01/24 <sup>(a), (b)</sup>		223,307
		Manitowoc Co., Inc.		
USD	2,000	9.00% due 04/01/26 <sup>(a), (b)</sup>		224,691
		Marriott Ownership Resorts, Inc. / ILG LLC		
USD	2,000	6.50% due 09/15/26 <sup>(a), (b)</sup>		232,759
		Matador Resources Co.		
USD	17,000	5.88% due 09/15/26 <sup>(b)</sup>		1,886,349
		Match Group, Inc.		
USD	5,000	5.63% due 02/15/29 <sup>(a), (b)</sup>		562,418
		Mattel, Inc.		
USD	20,000	6.75% due 12/31/25 <sup>(a), (b)</sup>		2,183,262
		Matthews International Corp.		
USD	2,000	5.25% due 12/01/25 <sup>(a), (b)</sup>		213,069
		MEDNAX, Inc.		
USD	4,000	5.25% due 12/01/23 <sup>(a), (b)</sup>		449,381
USD	14,000	6.25% due 01/15/27 <sup>(a), (b)</sup>		1,568,960
		Mercer International, Inc.		
USD	6,000	5.50% due 01/15/26 <sup>(b)</sup>		654,148
USD	5,000	6.50% due 02/01/24 <sup>(b)</sup>		568,644
		Meredith Corp.		
USD	7,000	6.88% due 02/01/26 <sup>(b)</sup>		817,409
		Meritage Homes Corp.		
USD	10,000	5.13% due 06/06/27 <sup>(b)</sup>		1,076,080
		MGM Resorts International		
USD	4,000	5.50% due 04/15/27 <sup>(b)</sup>		448,551
USD	18,000	6.63% due 12/15/21		2,134,283
USD	15,000	7.75% due 03/15/22		1,834,604
		Mobile Mini, Inc.		
USD	21,000	5.88% due 07/01/24 <sup>(b)</sup>		2,370,873
		Molina Healthcare, Inc.		
USD	8,000	4.88% due 06/15/25 <sup>(a), (b)</sup>		878,839

# グローバル・ハイイールド債券ファンド（世界6地域通貨コース）

額面		銘柄	純資産比率 (%)	公正価値 (単位：円)
USD	6,000	5.38% due 11/15/22 <sup>(b)</sup> Momentive Performance Materials, Inc.		691,910
USD	5,000	3.88% due 10/24/21 <sup>(b)</sup> MPH Acquisition Holdings LLC		598,391
USD	12,000	7.13% due 06/01/24 <sup>(a), (b)</sup> Mueller Water Products, Inc.		1,328,220
USD	6,000	5.50% due 06/15/26 <sup>(a), (b)</sup> Murphy Oil Corp.		675,732
USD	4,000	5.75% due 08/15/25 <sup>(b)</sup>		456,787
USD	3,000	5.88% due 12/01/42 <sup>(b)</sup> Nabors Industries, Inc.		296,914
USD	2,000	4.63% due 09/15/21		219,710
USD	2,000	5.00% due 09/15/20		223,584
USD	5,000	5.75% due 02/01/25 <sup>(b)</sup> Nationstar Mortgage Holdings, Inc.		498,763
USD	2,000	8.13% due 07/15/23 <sup>(a), (b)</sup>		228,565
USD	8,000	9.13% due 07/15/26 <sup>(a), (b)</sup> Navient Corp.		900,976
USD	15,000	5.50% due 01/25/23		1,668,576
USD	5,000	5.63% due 08/01/33		426,137
USD	6,000	5.88% due 10/25/24		645,847
USD	2,000	6.50% due 06/15/22		231,263
USD	9,000	6.63% due 07/26/21		1,043,483
USD	8,000	6.75% due 06/25/25		880,211
USD	3,000	6.75% due 06/15/26 Navistar International Corp.		318,773
USD	12,000	6.63% due 11/01/25 <sup>(a), (b)</sup> Netflix, Inc.		1,356,445
USD	12,000	4.38% due 11/15/26		1,306,636
USD	2,000	5.50% due 02/15/22		232,992
USD	26,000	5.88% due 11/15/28 <sup>(a)</sup> New Enterprise Stone & Lime Co., Inc.		3,046,881
USD	2,000	6.25% due 03/15/26 <sup>(a), (b)</sup>		215,860
USD	11,000	10.13% due 04/01/22 <sup>(a), (b)</sup>		1,238,842
USD	2,000	6.13% due 11/15/23 <sup>(b)</sup> Newmark Group, Inc.		228,359
USD	3,000	4.50% due 09/15/27 <sup>(a), (b)</sup> NextEra Energy Operating Partners LP		324,999
USD	16,000	4.88% due 08/15/27 <sup>(a), (b)</sup> NGPL PipeCo LLC		1,795,311
USD	12,000	7.77% due 12/15/37 <sup>(a)</sup>		1,600,505
USD	8,000	5.00% due 04/15/22 <sup>(a), (b)</sup> Nielsen Finance LLC / Nielsen Finance Co.		878,839
USD	4,000	5.25% due 03/15/42 Noble Holding International, Ltd.		268,965
USD	21,000	7.88% due 02/01/26 <sup>(a), (b)</sup>		2,164,583
USD	12,020	9.50% due 05/15/23 <sup>(b), (d)</sup> Northern Oil & Gas, Inc.		1,383,651
USD	34,000	6.25% due 08/15/24 <sup>(a), (b)</sup> Novelis Corp.		3,857,372
USD	4,000	5.75% due 01/15/28 <sup>(b)</sup> NRG Energy, Inc.		470,965
USD	34,000	6.63% due 01/15/27 <sup>(b)</sup>		4,064,353

# グローバル・ハイイールド債券ファンド（世界6地域通貨コース）

額面	銘柄	純資産比率 (%)	公正価値 (単位: 円)
	Nuance Communications, Inc.		
USD 3,000	5.63% due 12/15/26 <sup>(b)</sup>		341,993
USD 6,000	6.00% due 07/01/24 <sup>(b)</sup>		684,033
	NVA Holdings, Inc.		
USD 8,000	6.88% due 04/01/26 <sup>(a), (b)</sup>		879,946
	Oasis Petroleum, Inc.		
USD 4,000	6.25% due 05/01/26 <sup>(a), (b)</sup>		422,817
USD 6,000	6.88% due 03/15/22 <sup>(b)</sup>		672,411
USD 6,000	6.88% due 01/15/23 <sup>(b)</sup>		665,770
	Ortho-Clinical Diagnostics, Inc. / Ortho-Clinical Diagnostics S.A.		
USD 43,000	6.63% due 05/15/22 <sup>(a), (b)</sup>		4,540,520
	Outfront Media Capital LLC / Outfront Media Capital Corp.		
USD 2,000	5.88% due 03/15/25 <sup>(b)</sup>		227,458
	Par Pharmaceutical, Inc.		
USD 9,000	7.50% due 04/01/27 <sup>(a), (b)</sup>		1,012,602
	Parsley Energy LLC / Parsley Finance Corp.		
USD 22,000	5.38% due 01/15/25 <sup>(a), (b)</sup>		2,441,158
USD 2,000	5.63% due 10/15/27 <sup>(a), (b)</sup>		221,370
USD 5,000	6.25% due 06/01/24 <sup>(a), (b)</sup>		573,487
	Pattern Energy Group, Inc.		
USD 13,000	5.88% due 02/01/24 <sup>(a), (b)</sup>		1,471,280
	PBF Holding Co. LLC / PBF Finance Corp.		
USD 9,000	7.25% due 06/15/25 <sup>(b)</sup>		1,027,544
	PDC Energy, Inc.		
USD 2,000	5.75% due 05/15/26 <sup>(b)</sup>		216,943
	Penske Automotive Group, Inc.		
USD 6,000	5.50% due 05/15/26 <sup>(b)</sup>		656,639
	PGT Escrow Issuer, Inc.		
USD 4,000	6.75% due 08/01/26 <sup>(a), (b)</sup>		461,556
	Pioneer Energy Services Corp.		
USD 7,000	6.13% due 03/15/22 <sup>(b)</sup>		488,121
	Pioneer Holdings LLC / Pioneer Finance Corp.		
USD 5,000	9.00% due 11/01/22 <sup>(a), (b)</sup>		564,355
	Polaris Intermediate Corp.		
USD 26,000	8.50% due 12/01/22 <sup>(a), (b), (d)</sup>		2,849,751
	Post Holdings, Inc.		
USD 2,000	5.50% due 03/01/25 <sup>(a), (b)</sup>		224,691
	PQ Corp.		
USD 23,000	5.75% due 12/15/25 <sup>(a), (b)</sup>		2,491,658
	Prime Security Services Borrower LLC / Prime Finance, Inc.		
USD 11,000	5.25% due 04/15/24 <sup>(a)</sup>		1,220,579
USD 12,000	5.75% due 04/15/26 <sup>(a)</sup>		1,331,819
USD 5,000	9.25% due 05/15/23 <sup>(a), (b)</sup>		582,480
	PTC, Inc.		
USD 8,000	6.00% due 05/15/24 <sup>(b)</sup>		928,647
	PulteGroup, Inc.		
USD 7,000	6.00% due 02/15/35		746,709
USD 5,000	6.38% due 05/15/33		554,117
	QEP Resources, Inc.		
USD 2,000	5.25% due 05/01/23 <sup>(b)</sup>		209,748
USD 10,000	5.38% due 10/01/22 <sup>(b)</sup>		1,086,097
USD 16,000	5.63% due 03/01/26 <sup>(b)</sup>		1,611,574
USD 4,000	6.88% due 03/01/21		456,022
	Qorvo, Inc.		
USD 10,000	5.50% due 07/15/26 <sup>(a), (b)</sup>		1,145,700

# グローバル・ハイイールド債券ファンド（世界6地域通貨コース）

額面		銘柄	純資産比率 (%)	公正価値 (単位: 円)
USD	15,000	Qualitytech LP / QTS Finance Corp. 4.75% due 11/15/25 <sup>(a), (b)</sup>		1,614,617
USD	10,000	Qwest Corp. 6.75% due 12/01/21		1,178,258
USD	3,000	Rackspace Hosting, Inc. 8.63% due 11/15/24 <sup>(a), (b)</sup>		296,651
USD	3,000	Radiate Holdco LLC / Radiate Finance, Inc. 6.63% due 02/15/25 <sup>(a), (b)</sup>		322,093
USD	2,000	Range Resources Corp. 5.00% due 03/15/23 <sup>(b)</sup>		217,773
USD	2,000	RBS Global, Inc. / Rexnord LLC 5.88% due 07/01/22 <sup>(b)</sup>		224,691
USD	13,000	Refinitiv US Holdings, Inc. 4.88% due 12/15/25 <sup>(a), (b)</sup>		1,428,113
USD	59,000	RegionalCare Hospital Partners Holdings, Inc. 6.25% due 05/15/26 <sup>(a), (b)</sup>		6,636,534
USD	12,000	Reynolds Group Issuer, Inc. / Reynolds Group Issuer LLC / Reynolds Group Issuer Lu 8.25% due 11/15/26 <sup>(a), (b)</sup>		1,306,636
USD	21,000	Rowan Cos, Inc. 8.25% due 05/01/23 <sup>(a), (b)</sup>		2,474,018
USD	13,000	RP Crown Parent LLC 5.13% due 07/15/23 <sup>(a), (b)</sup>		1,464,086
USD	16,000	Sabre GLBL, Inc. 7.00% due 07/15/24 <sup>(a), (b)</sup>		1,827,631
USD	8,000	Scientific Games International, Inc. 4.88% due 06/01/22 <sup>(b)</sup>		827,924
USD	13,000	Sealed Air Corp. 7.38% due 10/15/24 <sup>(a), (b)</sup>		1,478,475
USD	10,000	ServiceMaster Co. LLC 5.25% due 11/15/23 <sup>(a), (b)</sup>		1,134,521
USD	18,000	SES LLC 5.00% due 10/15/25 <sup>(a), (b)</sup>		1,957,464
USD	24,000	SM Energy Co. 8.25% due 03/15/26 <sup>(a), (b)</sup>		2,717,937
USD	4,000	Solera LLC / Solera Finance, Inc. 10.00% due 12/01/22 <sup>(b)</sup>		466,914
USD	4,000	Solera LLC / Solera Finance, Inc. 6.88% due 07/15/33 <sup>(a)</sup>		480,373
USD	15,000	Solera LLC / Solera Finance, Inc. 5.13% due 11/15/24 <sup>(a), (b)</sup>		1,670,652
USD	2,000	Solera LLC / Solera Finance, Inc. 7.13% due 12/15/21 <sup>(b)</sup>		199,510
USD	6,000	Solera LLC / Solera Finance, Inc. 7.75% due 09/15/24 <sup>(b)</sup>		552,872
USD	7,000	Solera LLC / Solera Finance, Inc. 7.75% due 01/15/24 <sup>(a), (b)</sup>		829,031
USD	12,000	Solera LLC / Solera Finance, Inc. 5.00% due 08/01/27 <sup>(a), (b)</sup>		1,333,998
USD	38,000	Solera LLC / Solera Finance, Inc. 4.88% due 07/31/24 <sup>(a), (b)</sup>		4,166,577
USD	4,000	Solera LLC / Solera Finance, Inc. 5.50% due 04/15/27 <sup>(a), (b)</sup>		438,888
USD	10,000	Solera LLC / Solera Finance, Inc. 5.13% due 04/05/22 <sup>(b)</sup>		1,090,247
USD	8,000	Solera LLC / Solera Finance, Inc. 5.00% due 01/15/24 <sup>(b)</sup>		823,496
USD	4,000	Solera LLC / Solera Finance, Inc. 5.63% due 06/01/25 <sup>(b)</sup>		411,589
USD	6,000	Solera LLC / Solera Finance, Inc. 6.13% due 11/15/22 <sup>(b)</sup>		667,431
USD	2,000	Solera LLC / Solera Finance, Inc. 6.75% due 09/15/26 <sup>(b)</sup>		213,345
USD	69,000	Solera LLC / Solera Finance, Inc. 10.50% due 03/01/24 <sup>(a), (b)</sup>		8,316,370



# グローバル・ハイイールド債券ファンド（世界6地域通貨コース）

額面		銘柄	純資産比率 (%)	公正価値 (単位: 円)
USD	13,000	Sotera Health Holdings LLC 6.50% due 05/15/23 <sup>(a), (b)</sup>		1,453,294
USD	6,000	Southern Star Central Corp. 5.13% due 07/15/22 <sup>(a), (b)</sup>		665,770
USD	3,000	Southwestern Energy Co. 6.20% due 01/23/25 <sup>(b)</sup>		327,904
USD	3,000	Spectrum Brands, Inc. 7.75% due 10/01/27 <sup>(b)</sup>		340,771
USD	3,000	Springleaf Finance Corp. 5.75% due 07/15/25 <sup>(b)</sup>		336,206
USD	2,000	Sprint Corp. 6.13% due 03/15/24 <sup>(b)</sup>		226,900
USD	10,000	SPX FLOW, Inc. 6.88% due 03/15/25		1,144,206
USD	34,000	SS&C Technologies, Inc. 7.13% due 06/15/24		3,829,148
USD	9,000	Standard Industries, Inc. 7.63% due 03/01/26 <sup>(b)</sup>		1,012,104
USD	39,000	Staples, Inc. 7.88% due 09/15/23		4,532,551
USD	4,000	Star Merger Sub, Inc. 5.63% due 08/15/24 <sup>(a), (b)</sup>		447,167
USD	32,000	Steel Dynamics, Inc. 5.50% due 09/30/27 <sup>(a), (b)</sup>		3,583,980
USD	2,000	Stevens Holding Co., Inc. 4.75% due 01/15/28 <sup>(a), (b)</sup>		211,962
USD	16,000	SunCoke Energy Partners LP / SunCoke Energy Partners Finance Corp. 5.38% due 11/15/24 <sup>(a), (b)</sup>		1,821,875
USD	2,000	Sunoco LP / Sunoco Finance Corp. 5.50% due 02/15/23 <sup>(a), (b)</sup>		225,797
USD	4,000	Sunoco LP / Sunoco Finance Corp. 6.00% due 10/15/25 <sup>(a), (b)</sup>		465,802
USD	13,000	Station Casinos LLC 8.50% due 09/15/25 <sup>(a), (b)</sup>		1,577,400
USD	14,000	Station Casinos LLC 6.88% due 08/15/26 <sup>(a), (b)</sup>		1,587,361
USD	1,000	Station Casinos LLC 5.00% due 10/01/25 <sup>(a), (b)</sup>		108,748
USD	10,000	Steel Dynamics, Inc. 4.13% due 09/15/25 <sup>(b)</sup>		1,087,480
USD	13,000	Stevens Holding Co., Inc. 5.50% due 10/01/24 <sup>(b)</sup>		1,489,267
USD	4,000	Stevens Holding Co., Inc. 6.13% due 10/01/26 <sup>(a), (b)</sup>		458,236
USD	2,000	SunCoke Energy Partners LP / SunCoke Energy Partners Finance Corp. 7.50% due 06/15/25 <sup>(a), (b)</sup>		224,691
USD	11,000	Sunoco LP / Sunoco Finance Corp. 4.88% due 01/15/23 <sup>(b)</sup>		1,239,938
USD	9,000	Sunoco LP / Sunoco Finance Corp. 5.50% due 02/15/26 <sup>(b)</sup>		988,694
USD	12,000	Surgery Center Holdings, Inc. 6.75% due 07/01/25 <sup>(a), (b)</sup>		1,208,680
USD	9,000	Surgery Center Holdings, Inc. 8.88% due 04/15/21 <sup>(a), (b)</sup>		1,043,782
USD	4,000	Surgery Center Holdings, Inc. 10.00% due 04/15/27 <sup>(a), (b)</sup>		450,488
USD	11,000	Symantec Corp. 5.00% due 04/15/25 <sup>(a), (b)</sup>		1,220,505
USD	9,000	Tallgrass Energy Partners LP / Tallgrass Energy Finance Corp. 5.50% due 09/15/24 <sup>(a), (b)</sup>		1,026,050
USD	31,000	Tallgrass Energy Partners LP / Tallgrass Energy Finance Corp. 5.50% due 01/15/28 <sup>(a), (b)</sup>		3,457,964
USD	8,000	Targa Resources Partners LP / Targa Resources Partners Finance Corp. 4.25% due 11/15/23 <sup>(b)</sup>		884,373
USD	6,000	Targa Resources Partners LP / Targa Resources Partners Finance Corp. 5.00% due 01/15/28 <sup>(b)</sup>		656,639
USD	4,000	Targa Resources Partners LP / Targa Resources Partners Finance Corp. 5.13% due 02/01/25 <sup>(b)</sup>		453,808
USD	2,000	Targa Resources Partners LP / Targa Resources Partners Finance Corp. 5.38% due 02/01/27 <sup>(b)</sup>		227,458

# グローバル・ハイイールド債券ファンド（世界6地域通貨コース）

額面		銘柄	純資産比率 (%)	公正価値 (単位：円)
USD	3,000	5.88% due 04/15/26 <sup>(a), (b)</sup>		352,642
USD	10,000	6.50% due 07/15/27 <sup>(a), (b)</sup>		1,196,782
USD	21,000	6.88% due 01/15/29 <sup>(a), (b)</sup>		2,530,674
USD	10,000	Team Health Holdings, Inc. 6.38% due 02/01/25 <sup>(a), (b)</sup>		906,233
USD	6,000	TEGNA, Inc. 5.50% due 09/15/24 <sup>(a), (b)</sup>		673,242
USD	6,000	Teleflex, Inc. 4.63% due 11/15/27 <sup>(b)</sup>		661,208
USD	6,000	4.88% due 06/01/26 <sup>(b)</sup>		679,883
USD	5,000	Tempo Acquisition LLC / Tempo Acquisition Finance Corp. 6.75% due 06/01/25 <sup>(a), (b)</sup>		560,343
USD	39,000	Tenet Healthcare Corp. 4.63% due 07/15/24 <sup>(b)</sup>		4,339,594
USD	21,000	6.25% due 02/01/27 <sup>(a), (b)</sup>		2,415,733
USD	29,000	8.13% due 04/01/22 Terex Corp.		3,465,370
USD	10,000	5.63% due 02/01/25 <sup>(a), (b)</sup>		1,102,699
USD	9,000	TerraForm Power Operating LLC 4.25% due 01/31/23 <sup>(a), (b)</sup>		989,182
USD	10,000	5.00% due 01/31/28 <sup>(a), (b)</sup>		1,072,261
USD	8,000	Tesla, Inc. 5.30% due 08/15/25 <sup>(a), (b)</sup>		769,261
USD	31,000	TIBCO Software, Inc. 11.38% due 12/01/21 <sup>(a), (b)</sup>		3,654,695
USD	17,000	T-Mobile USA, Inc. 4.00% due 04/15/22 <sup>(b)</sup>		1,907,518
USD	6,000	5.13% due 04/15/25 <sup>(b)</sup>		682,373
USD	7,000	6.50% due 01/15/26 <sup>(b)</sup>		829,031
USD	133,000	TransDigm, Inc. 6.25% due 03/15/26 <sup>(a), (b)</sup>		15,368,833
USD	13,000	6.50% due 05/15/25 <sup>(b)</sup>		1,466,028
USD	2,000	7.50% due 03/15/27 <sup>(a), (b)</sup>		227,458
USD	5,670	Transocean Pontus, Ltd. 6.13% due 08/01/25 <sup>(a), (b)</sup>		638,567
USD	14,000	Transocean Poseidon, Ltd. 6.88% due 02/01/27 <sup>(a), (b)</sup>		1,615,448
USD	9,000	Transocean, Inc. 7.25% due 11/01/25 <sup>(a), (b)</sup>		989,939
USD	4,000	7.50% due 01/15/26 <sup>(a), (b)</sup>		439,419
USD	16,000	9.00% due 07/15/23 <sup>(a), (b)</sup>		1,894,927
USD	5,000	TRI Pointe Group, Inc. 4.88% due 07/01/21 <sup>(b)</sup>		555,500
USD	10,000	Uber Technologies, Inc. 7.50% due 11/01/23 <sup>(a), (b)</sup>		1,156,658
USD	6,000	United Rentals North America, Inc. 4.63% due 10/15/25 <sup>(b)</sup>		657,469
USD	13,000	5.50% due 07/15/25 <sup>(b)</sup>		1,474,878
USD	4,000	5.88% due 09/15/26 <sup>(b)</sup>		459,343
USD	8,000	6.50% due 12/15/26 <sup>(b)</sup>		934,181
USD	8,000	United States Steel Corp. 6.88% due 08/15/25 <sup>(b)</sup>		865,557
USD	12,000	Univision Communications, Inc. 5.13% due 02/15/25 <sup>(a), (b)</sup>		1,243,546
USD	14,000	USA Compression Partners LP / USA Compression Finance Corp. 6.88% due 04/01/26 <sup>(b)</sup>		1,598,015

# グローバル・ハイイールド債券ファンド（世界6地域通貨コース）

額面		銘柄	純資産比率 (%)	公正価値 (単位：円)
USD	8,000	6.88% due 09/01/27 <sup>(a), (b)</sup> USG Corp.		904,296
USD	10,000	4.88% due 06/01/27 <sup>(a), (b)</sup> USIS Merger Sub, Inc.		1,121,377
USD	4,000	6.88% due 05/01/25 <sup>(a), (b)</sup> Valvoline, Inc.		431,118
USD	7,000	5.50% due 07/15/24 <sup>(b)</sup> Vantage Drilling International		790,291
USD	4,000	9.25% due 11/15/23 <sup>(a), (b)</sup> Verscend Escrow Corp.		456,022
USD	27,000	9.75% due 08/15/26 <sup>(a), (b)</sup> Versum Materials, Inc.		2,992,231
USD	4,000	5.50% due 09/30/24 <sup>(a), (b)</sup> Vertiv Group Corp.		466,537
USD	18,000	9.25% due 10/15/24 <sup>(a), (b)</sup> ViaSat, Inc.		1,992,330
USD	10,000	5.63% due 04/15/27 <sup>(a), (b)</sup> Viking Cruises, Ltd.		1,129,109
USD	25,000	5.88% due 09/15/27 <sup>(a), (b)</sup>		2,699,330
USD	4,000	6.25% due 05/15/25 <sup>(a), (b)</sup> Vistra Operations Co. LLC		451,595
USD	12,000	5.63% due 02/15/27 <sup>(a), (b)</sup> Vizient, Inc.		1,386,330
USD	12,000	10.38% due 03/01/24 <sup>(a), (b)</sup> Waste Pro USA, Inc.		1,445,170
USD	3,000	5.50% due 02/15/26 <sup>(a), (b)</sup> Weatherford International, Ltd.		321,263
USD	2,000	5.13% due 09/15/20		195,912
USD	5,000	6.50% due 08/01/36 WellCare Health Plans, Inc.		315,452
USD	5,000	5.25% due 04/01/25 <sup>(b)</sup>		574,870
USD	12,000	5.38% due 08/15/26 <sup>(a), (b)</sup> Western Digital Corp.		1,392,971
USD	10,000	4.75% due 02/15/26 <sup>(b)</sup> WEX, Inc.		1,059,809
USD	6,000	4.75% due 02/01/23 <sup>(a), (b)</sup> Whiting Petroleum Corp.		664,110
USD	7,000	6.63% due 01/15/26 <sup>(b)</sup> William Carter Co.		763,173
USD	5,000	5.63% due 03/15/27 <sup>(a), (b)</sup> Williams Scotsman International, Inc.		574,178
USD	5,000	6.88% due 08/15/23 <sup>(a), (b)</sup>		554,809
USD	3,000	7.88% due 12/15/22 <sup>(a), (b)</sup> WMG Acquisition Corp.		342,847
USD	6,000	5.50% due 04/15/26 <sup>(a), (b)</sup> WPX Energy, Inc.		683,203
USD	4,000	5.75% due 06/01/26 <sup>(b)</sup>		451,041
USD	3,000	6.00% due 01/15/22 <sup>(b)</sup> Xerox Corp.		346,167
USD	9,000	4.80% due 03/01/35 Yum! Brands, Inc.		786,970
USD	5,000	3.88% due 11/01/23 <sup>(b)</sup> Zayo Group LLC / Zayo Capital, Inc.		553,425
USD	28,000	5.75% due 01/15/27 <sup>(a), (b)</sup>		3,100,110

## グローバル・ハイイールド債券ファンド（世界6地域通貨コース）

額面	銘柄	純資産比率 (%)	公正価値
			(単位: 円)
USD 7,000	6.00% due 04/01/23 <sup>(b)</sup>		788,354
USD 11,000	6.38% due 05/15/25 <sup>(b)</sup>		1,228,188
	<b>社債券 計</b>		<b>619,292,168</b>
	<b>アメリカ 計 (取得原価 645,644,819円)</b>		<b>625,641,500</b>
	<b>確定利付証券 計 (取得原価 779,733,838円)</b>		<b>747,561,719</b>
	<b>有価証券 計 (取得原価 779,733,838円)</b>	90.5%	747,561,719
	<b>現金及びその他資産 (負債控除後)</b>	9.5	78,063,915
	<b>純資産</b>	<b>100.0%</b>	<b>825,625,634</b>

(a) 規則144A証券 — 1933年証券法規則144Aに基づく登録を免除された有価証券。これらの証券は、登録を免除され一般的には、適格機関投資家への転売が可能である。別段の指定がない限り、これらの証券は流動性が低いとはみなされない。

(b) 償還条項付証券

(c) 当該証券はデフォルトしている。

(d) PIK (Payment-in kind security)の略。利息は発行体の自由裁量によって現金または利息相当を付加した証券で支払われることがある。

### ファンドレベルの外国為替予約取引 (2019年3月31日現在)

買	取引相手方	契約額	決済日	売	契約額	評価益	評価 (損)	評価 (損) 益計
EUR	Royal Bank of Canada	38,000	04/04/2019	USD	42,704	¥ —	¥ (3,110)	¥ (3,110)
USD	HSBC Bank PLC	43,513	04/04/2019	EUR	38,000	92,617	—	92,617
USD	Royal Bank of Canada	42,818	05/06/2019	EUR	38,000	2,784	—	2,784
						¥ 95,401	¥ (3,110)	¥ 92,291

## グローバル・ハイイールド債券ファンド（世界6地域通貨コース）

### Class A - AUD Class 外国為替予約取引（2019年3月31日現在）

買	取引相手方	契約額	決済日	売	契約額	評価益	評価（損）	評価（損）	益計
AUD	Citibank NA	1,165,164	04/26/2019	USD	826,392	¥ 185,413	¥ -	¥	185,413

### Class B - BRL Class 外国為替予約取引（2019年3月31日現在）

買	取引相手方	契約額	決済日	売	契約額	評価益	評価（損）	評価（損）	益計
BRL	Citibank NA	3,640,097	04/26/2019	USD	938,572	¥ -	¥ (504,142)	¥	(504,142)

### Class C - CAD Class 外国為替予約取引（2019年3月31日現在）

買	取引相手方	契約額	決済日	売	契約額	評価益	評価（損）	評価（損）	益計
CAD	Citibank NA	1,068,305	04/26/2019	USD	797,849	¥ 254,047	¥ -	¥	254,047

### Class D - CNY Class 外国為替予約取引（2019年3月31日現在）

買	取引相手方	契約額	決済日	売	契約額	評価益	評価（損）	評価（損）	益計
CNY	Citibank NA	3,073,915	04/26/2019	USD	458,263	¥ -	¥ (96,554)	¥	(96,554)

### Class E - IDR Class 外国為替予約取引（2019年3月31日現在）

買	取引相手方	契約額	決済日	売	契約額	評価益	評価（損）	評価（損）	益計
IDR	Citibank NA	3,952,946,384	04/26/2019	USD	277,286	¥ -	¥ (59,562)	¥	(59,562)

### Class F - INR Class 外国為替予約取引（2019年3月31日現在）

買	取引相手方	契約額	決済日	売	契約額	評価益	評価（損）	評価（損）	益計
INR	Citibank NA	97,773,996	04/26/2019	USD	1,409,509	¥ -	¥ (381,034)	¥	(381,034)

### Class G - JPY Class 外国為替予約取引（2019年3月31日現在）

買	取引相手方	契約額	決済日	売	契約額	評価益	評価（損）	評価（損）	益計
JPY	Citibank NA	92,671,039	04/26/2019	USD	842,364	¥ -	¥ (365,895)	¥	(365,895)

### Class H - RUB Class 外国為替予約取引（2019年3月31日現在）

買	取引相手方	契約額	決済日	売	契約額	評価益	評価（損）	評価（損）	益計
RUB	Citibank NA	12,664,344	04/26/2019	USD	195,774	¥ -	¥ (418,752)	¥	(418,752)

### Class I - TRY Class 外国為替予約取引（2019年3月31日現在）

買	取引相手方	契約額	決済日	売	契約額	評価益	評価（損）	評価（損）	益計
TRY	Citibank NA	4,816,546	04/26/2019	USD	844,957	¥ -	¥ (1,859,627)	¥	(1,859,627)

### Class J - ZAR Class 外国為替予約取引（2019年3月31日現在）

買	取引相手方	契約額	決済日	売	契約額	評価益	評価（損）	評価（損）	益計
ZAR	Citibank NA	11,866,627	04/26/2019	USD	823,049	¥ -	¥ (284,383)	¥	(284,383)

## グローバル・ハイイールド債券ファンド（世界6地域通貨コース）

### デリバティブ取引の価値

下記の表は、ネットティングの取決めが潜在的にあることを想定して、それらを含めたファンドのデリバティブポジションを要約したものである。デリバティブ取引に係る追加的な情報については、注記を参照のこと。

	取引先	デリバティブ 資産の価値	デリバティブ 負債の価値	担保受取	担保差入	純額*
店頭デリバティブ	Citibank NA	¥ 439,460	¥ (3,969,949)	¥ —	¥ —	¥ (3,530,489)
	HSBC Bank PLC	92,617	—	—	—	92,617
	Royal Bank of Canada	2,784	(3,110)	—	—	(326)
合計		¥ 534,861	¥ (3,973,059)	¥ —	¥ —	¥ (3,438,198)

\*純額は、デフォルトが発生した場合に取引先から（または取引先に）生じる受取り（または支払い）の額をあらわしている。同一の法人格に対する同一の契約に基づく取引に関してネットティングすることが認められている。

### 通貨：

AUD	—	オーストラリア・ドル
BRL	—	ブラジル・レアル
CAD	—	カナダ・ドル
CNY	—	中国・元
EUR	—	ユーロ
IDR	—	インドネシア・ルピア
INR	—	インド・ルピー
JPY	—	日本円
RUB	—	ロシア・ルーブル
TRY	—	トルコ・リラ
USD	—	アメリカ・ドル
ZAR	—	南アフリカ・ランド

# キャッシュ・マネジメント・マザーファンド

## 運用報告書

決算日：2019年7月25日

(第13期：2018年7月26日～2019年7月25日)

当ファンドは、上記の通り決算を行いました。ここに、期中の運用状況をご報告申し上げます。

当ファンドの仕組みは次の通りです。

商品分類	親投資信託
信託期間	無期限
運用方針	安定した収益の確保を図ることを目的として運用を行います。
主要運用対象	本邦通貨建て公社債および短期金融商品等を主要投資対象とします。
投資制限	<ul style="list-style-type: none"><li>・ 株式への投資は行いません。</li><li>・ 外貨建資産への投資は行いません。</li><li>・ デリバティブ取引（有価証券先物取引等、スワップ取引、金利先渡取引をいいます。）の利用はヘッジ目的に限定しません。</li></ul>



三井住友DSアセットマネジメント

(旧：大和住銀投信投資顧問)  
〒105-6228 東京都港区愛宕2-5-1  
<https://www.smd-am.co.jp>

最近5期の運用実績

決算期	基準	価額		公社債 組入比率	純資産 総額
		騰落	率		
第9期 (2015年7月27日)	円		%	%	百万円
	10,179		0.0	68.9	5,091
第10期 (2016年7月25日)	10,186		0.1	81.1	4,928
第11期 (2017年7月25日)	10,177		△0.1	58.8	3,841
第12期 (2018年7月25日)	10,172		△0.0	69.2	4,478
第13期 (2019年7月25日)	10,167		△0.0	72.9	3,760

\*当ファンドは、安定した収益の確保を図ることを目的とした運用を行っているため、ベンチマークおよび参考指数はありません。

当期中の基準価額等の推移

年月日	基準	価額		公社債 組入比率	債 率
		騰落	率		
(期首) 2018年7月25日	円		%		%
	10,172		—		69.2
7月末	10,172		0.0		55.0
8月末	10,171		△0.0		72.1
9月末	10,171		△0.0		71.7
10月末	10,172		0.0		72.9
11月末	10,170		△0.0		69.2
12月末	10,170		△0.0		69.8
2019年1月末	10,170		△0.0		67.5
2月末	10,169		△0.0		68.5
3月末	10,169		△0.0		64.4
4月末	10,168		△0.0		75.0
5月末	10,168		△0.0		65.9
6月末	10,167		△0.0		60.0
(期末) 2019年7月25日	10,167		△0.0		72.9

\*騰落率は期首比です。



## 運用経過

### 【基準価額等の推移】

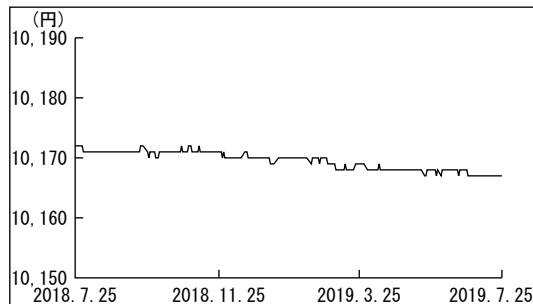
期首：10,172円  
期末：10,167円  
騰落率：△0.0%

### 【基準価額の主な変動要因】

(下落要因)

マイナス金利政策導入を背景とした無担保コールレートのマイナス化が下落要因となりました。

基準価額の推移



### 【投資環境】

国内短期金融市場では、期初-0.15%近辺でスタートした国庫短期証券3ヵ月物の利回りは、2018年9月末以降に海外投資家による短期の国債への需要の高まりを受けて-0.3%近辺まで低下しました。その後、期末にかけてマイナス幅を縮小し-0.13%近辺で期末を迎えました。

### 【ポートフォリオ】

安全性と流動性を考慮し、短期の国債・政府保証債を中心とした運用を行いました。年限に関しては、残存6ヵ月以内の短期の国債・政府保証債を中心とした運用を継続しました。

## 今後の運用方針

日本銀行は2018年7月の金融政策決定会合において、現行の金融緩和政策を粘り強く続けていくため政策金利のフォワードガイダンスを導入しました。したがって当分の間、市場利回りは低い水準での推移が見込まれます。引き続き、安全性と流動性をもっとも重視したスタンスでの運用を継続し、短期の国債・政府保証債を中心とした運用を行っていきます。日本銀行による金融緩和政策が続くため、短期金利の上昇リスクは限定的と予想します。ファンドの平均残存年限については2~4ヵ月程度を目安に短めを基本とする方針です。

# キャッシュ・マネジメント・マザーファンド

## 1万口当りの費用明細

項目	当期		項目の概要
	2018年7月26日～2019年7月25日		
	金額	比率	
その他費用 (その他)	0円 (0)	0.002% (0.002)	その他費用＝期中のその他費用÷期中の平均受益権口数 信託財産に関する租税、信託事務の処理に要する諸費用等
合計	0	0.002	
期中の平均基準価額は10,170円です。			

\*「比率」欄は1万口当りのそれぞれの費用金額を期中の平均基準価額で除して100を乗じたものです。

\*期中の費用（消費税等のかかるものは消費税等を含む。）は、追加・解約により受益権口数に変動があるため、簡便法により算出した結果です。

\*円未満は四捨五入しています。

## 売買及び取引の状況

(2018年7月26日から2019年7月25日まで)

### ■公社債

		買付額	売付額
国	内	千円 160,936	千円 — (400,000)
		3,221,655	— (3,512,000)
		1,008,280	— (800,000)

\*金額は受渡し代金（経過利子分は含まれていません。）

\*（ ）内は償還による減少分で、上段の数字には含まれていません。

\*社債券には新株予約権付社債（転換社債）は含まれていません。

## 主要な売買銘柄

(2018年7月26日から2019年7月25日まで)

### ■公社債

買付		売付	
銘柄	金額	銘柄	金額
	千円		千円
30 政保日本政策	390,717	—	—
85 政保道路機構	324,627		
2 政保地方公共団	302,403		
18 政保政策投資C	300,426		
107 政保道路機構	210,398		
82 政保道路機構	201,646		
91 政保道路機構	180,666		
100 政保道路機構	159,004		
93 政保道路機構	148,339		
7 政保原賠・廃炉	120,064		

\*金額は受渡し代金（経過利子分は含まれていません。）

利害関係人との取引状況等

(2018年7月26日から2019年7月25日まで)

■利害関係人との取引状況

区 分	当			期		
	買付額等 A	うち利害関係人 との取引状況B	B/A	売付額等 C	うち利害関係人 との取引状況D	D/C
公 社 債	百万円 4,390	百万円 390	% 8.9	百万円 —	百万円 —	% —

利害関係人とは、投資信託及び投資法人に関する法律第11条第1項に規定される利害関係人であり、当期における当ファンドに係る利害関係人とは、SMBC日興証券株式会社です。

組入資産の明細

2019年7月25日現在

■公社債

A 債券種類別開示

国内（邦貨建）公社債

区 分	当		期		末		
	額 面 金 額	評 価 額	組 入 比 率	うちBB格 以下組入比率	残 存 期 間 別 組 入 比 率		
					5年以上	2年以上	2年未満
地 方 債 証 券	千円 60,000 ( 60,000)	千円 60,135 ( 60,135)	% 1.6 ( 1.6)	% — (—)	% — (—)	% — (—)	% 1.6 ( 1.6)
特 殊 債 券 (除く金融債券)	1,772,000 (1,772,000)	1,780,139 (1,780,139)	47.3 (47.3)	— (—)	— (—)	— (—)	47.3 (47.3)
普 通 社 債 券	900,000 ( 900,000)	902,092 ( 902,092)	24.0 (24.0)	— (—)	— (—)	— (—)	24.0 (24.0)
合 計	2,732,000 (2,732,000)	2,742,367 (2,742,367)	72.9 (72.9)	— (—)	— (—)	— (—)	72.9 (72.9)

\* ( ) 内は、非上場債で内書き

\*組入比率は、純資産総額に対する評価額の割合

# キャッシュ・マネジメント・マザーファンド

## B 個別銘柄開示

### 国内（邦貨建）公社債

銘柄	柄	当期			末
		利率	額面金額	評価額	償還年月日
		%	千円	千円	
(地方債証券)					
167	神奈川県公債	1.5200	60,000	60,135	2019/09/20
	小計	—	60,000	60,135	—
(特殊債券（除く金融債券）)					
20	政保西日本道	1.4000	110,000	110,017	2019/07/29
85	政保道路機構	1.4000	320,000	320,082	2019/07/31
56	日本政策金融	0.0010	60,000	59,994	2019/09/20
91	政保道路機構	1.2000	180,000	180,623	2019/10/31
93	政保道路機構	1.4000	147,000	147,758	2019/11/29
100	政保道路機構	1.4000	157,000	158,421	2020/02/28
10	政保地方公共団	1.3000	100,000	100,905	2020/03/13
30	政保日本政策	0.1940	390,000	390,663	2020/03/18
104	政保道路機構	1.4000	100,000	101,165	2020/04/30
107	政保道路機構	1.3000	208,000	210,508	2020/05/29
	小計	—	1,772,000	1,780,139	—
(普通社債券)					
2	大日本印刷	1.7050	100,000	100,024	2019/07/30
44	名古屋鉄道	2.0500	100,000	100,044	2019/08/02
164	オリックス	1.1460	100,000	100,037	2019/08/07
110	三菱地所	0.5710	100,000	100,068	2019/09/13
295	北陸電力	1.4340	100,000	100,226	2019/09/25
69	東京急行電鉄	1.7000	100,000	100,405	2019/10/25
9	長谷工コーポ	0.4400	100,000	100,089	2019/11/05
22	ホンダファイナンス	0.5610	100,000	100,188	2019/12/20
316	北海道電力	1.1640	100,000	101,007	2020/06/25
	小計	—	900,000	902,092	—
	合計	—	2,732,000	2,742,367	—

## 投資信託財産の構成

2019年7月25日現在

項目	当期		末
	評価額	比率	率
	千円		%
公社債	2,742,367		61.1
コーポレートローン等、その他	1,746,355		38.9
投資信託財産総額	4,488,722		100.0

# キャッシュ・マネジメント・マザーファンド

## 資産、負債、元本及び基準価額の状況

(2019年7月25日) 現在

項	目	当	期	末
(A) 資	産	4,488,722,927	円	
	コ	1,738,972,148	円	
	公	2,742,367,466	円	
	未	7,017,769	円	
	前	365,544	円	
(B) 負	債	728,229,259	円	
	未	702,234,840	円	
	未	25,990,132	円	
	そ	4,287	円	
(C) 純	資	3,760,493,668	円	
	元	3,698,685,821	円	
	次	61,807,847	円	
(D) 受	益	3,698,685,821	円	
	1	10,167	円	

### \*元本状況

期首元本額	4,402,772,876円
期中追加設定元本額	3,761,630,971円
期中一部解約元本額	4,465,718,026円

### \*元本の内訳

SMBCファンドラップ・G-R-E-I-T	75,860,424円
SMBCファンドラップ・ヘッジファンド	264,777,152円
SMBCファンドラップ・欧州株	98,347,064円
SMBCファンドラップ・新興国株	62,570,083円
SMBCファンドラップ・コモディティ	25,093,959円
SMBCファンドラップ・米国債	131,864,661円
SMBCファンドラップ・欧州債	67,072,799円
SMBCファンドラップ・新興国債	57,786,537円
SMBCファンドラップ・日本グロース株	165,261,504円
SMBCファンドラップ・日本中小型株	37,592,457円
SMBCファンドラップ・日本債	933,410,815円
DC日本国債プラス	611,843,859円
エマーゼィング・ボンド・ファンド・円コース (毎月分配型)	47,764,473円
エマーゼィング・ボンド・ファンド・豪ドルコース (毎月分配型)	172,999,503円
エマーゼィング・ボンド・ファンド・ニュージーランドドルコース (毎月分配型)	8,431,979円
エマーゼィング・ボンド・ファンド・ブラジルリアルコース (毎月分配型)	279,049,541円
エマーゼィング・ボンド・ファンド・南アフリカランドコース (毎月分配型)	6,899,968円
エマーゼィング・ボンド・ファンド・トルコリラコース (毎月分配型)	57,039,919円
エマーゼィング・ボンド・ファンド (マネー・プールファンド)	297,317,957円
大和住銀 中国株式ファンド (マネー・ポートフォリオ)	97,887,844円
エマーゼィング好配当株オープン マネー・ポートフォリオ	3,274,103円
エマーゼィング・ボンド・ファンド・中国元コース (毎月分配型)	1,580,276円
グローバル・ハイイールド債券ファンド (円コース)	783,500円
グローバル・ハイイールド債券ファンド (中国・インド・インドネシア通貨コース)	611,491円
グローバル・ハイイールド債券ファンド (BRICS通貨コース)	750,900円
グローバル・ハイイールド債券ファンド (世界6地域通貨コース)	4,149,898円
米国短期社債戦略ファンド2015-12 (為替ヘッジあり)	245,556円
米国短期社債戦略ファンド2015-12 (為替ヘッジなし)	245,556円
グローバル・ハイイールド債券ファンド (マネー・プールファンド)	38,099,748円

アジア・ハイ・インカム・ファンド・アジア3通貨コース	24,909,114円
アジア・ハイ・インカム・ファンド・円コース	1,725,154円
アジア・ハイ・インカム・ファンド (マネー・プールファンド)	1,001,730円
日本株厳選ファンド・円コース	270,889円
日本株厳選ファンド・ブラジルリアルコース	18,658,181円
日本株厳選ファンド・豪ドルコース	679,887円
日本株厳選ファンド・アジア3通貨コース	9,783円
株式&通貨 資源ダブルフォーカス (毎月分配型)	4,007,475円
日本株225・米ドルコース	49,237円
日本株225・ブラジルリアルコース	393,895円
日本株225・豪ドルコース	147,711円
日本株225・資源3通貨コース	49,237円
グローバルCBオープン・高金利通貨コース	598,533円
グローバルCBオープン・円コース	827,757円
グローバルCBオープン (マネー・プールファンド)	2,008,646円
オーストラリア高配当株プレミアム (毎月分配型)	1,057,457円
スマート・ストラテジー・ファンド (毎月決算型)	12,541,181円
スマート・ストラテジー・ファンド (年2回決算型)	4,566,053円
ボンド・アンド・カレンシー トータルリターン・ファンド (毎月決算型)	14,309円
ボンド・アンド・カレンシー トータルリターン・ファンド (年2回決算型)	12,837円
カナダ高配当株ツインα (毎月分配型)	66,417,109円
日本株厳選ファンド・米ドルコース	196,696円
日本株厳選ファンド・メキシコペソコース	196,696円
日本株厳選ファンド・トルコリラコース	196,696円
エマーゼィング・ボンド・ファンド・カナダドルコース (毎月分配型)	406,607円
エマーゼィング・ボンド・ファンド・メキシコペソコース (毎月分配型)	2,992,324円
カナダ高配当株ファンド	984円
米国短期社債戦略ファンド2015-10 (為替ヘッジあり)	149,304円
米国短期社債戦略ファンド2015-10 (為替ヘッジなし)	215,194円
米国短期社債戦略ファンド2017-03 (為替ヘッジあり)	1,751,754円
世界リアルアセット・バランス (毎月決算型)	1,451,601円
世界リアルアセット・バランス (資産成長型)	2,567,864円

損益の状況

自2018年7月26日  
至2019年7月25日

項 目	当 期
(A) 配当等収益	32,576,263円
受取利息	33,652,029
支払利息	△ 1,075,766
(B) 有価証券売買損益	△34,480,579
売却益	157,532
売却損	△34,638,111
(C) その他の費用	△ 95,773
(D) 当期損益金(A+B+C)	△ 2,000,089
(E) 前期繰越損益金	75,757,721
(F) 解約差損益金	△75,738,873
(G) 追加信託差損益金	63,789,088
(H) 計(D+E+F+G)	61,807,847
次期繰越損益金(H)	61,807,847

\*有価証券売買損益には、期末の評価換えによるものを含みます。

\*解約差損益金とは、一部解約時の解約金額と元本の差額をいい、元本を下回る額は利益として、上回る額は損失として処理されます。

\*追加信託差損益金とは、追加信託金と元本の差額をいい、元本を下回る額は損失として、上回る額は利益として処理されます。

お知らせ

信用リスク集中回避のための投資制限に関する所要の約款変更を行いました。(2018年9月6日付)

委託会社の合併に伴い、ファンドの委託者の商号ならびに公告の方法を変更することに伴う所要の約款変更を行いました。(2019年4月1日付)

※各表の数量、金額の単位未満は切捨て、比率は四捨五入で表記しております。