

当ファンドの仕組みは次の通りです。

商品分類	追加型投信／海外／債券
設定日	2010年9月1日
信託期間	2010年9月1日から2020年1月24日（当初、2020年9月15日）までです。
運用方針	主として円建て外国投資信託証券への投資を通じて、世界の企業の発行する高利回り債券（ハイイールド債券）を中心に実質的に投資することにより、高水準のインカムゲインの確保と信託財産の成長を目指して運用を行います。なお、親投資信託であるキャッシュ・マネジメント・マザーファンド受益証券へも投資を行います。
主要運用対象	グローバル・ハイイールド債券ファンド（世界6地域通貨コース） ・原則として、実質米ドル建て資産を世界の6地域（北米、中南米、欧州、アフリカ、アジア、オセアニア）の各地域の中からそれぞれ相対的に金利水準の高い国の通貨で為替取引を行う外国投資信託証券およびキャッシュ・マネジメント・マザーファンド受益証券を主要投資対象とします。 グローバル・ハイイールド・ボンド・ファンド CAD Class グローバル・ハイイールド・ボンド・ファンド BRL Class グローバル・ハイイールド・ボンド・ファンド INR Class グローバル・ハイイールド・ボンド・ファンド AUD Class グローバル・ハイイールド・ボンド・ファンド ZAR Class グローバル・ハイイールド・ボンド・ファンド TRY Class ・世界のハイイールド債券を主要投資対象とします。また、外国為替予約取引等を活用します。 キャッシュ・マネジメント・マザーファンド ・本邦通貨建て公社債および短期金融商品等を主要投資対象とします。
投資制限	・投資信託証券、短期社債等およびコマーシャル・ペーパー以外の有価証券への直接投資は行いません。 ・投資信託証券への投資割合には、制限を設けません。 ・外貨建資産への直接投資は行いません。 ・同一銘柄の投資信託証券への投資割合には、制限を設けません。
分配方針	毎月15日（休業日の場合は、翌営業日）の決算日に、分配金額は経費控除後の利子・配当収益および売買益（評価損益も含まれます。）等の中から、基準価額水準、市況動向等を勘案して、委託者が決定します。ただし、分配対象額が少額の場合等には分配を行わないことがあります。 *分配金自動再投資型の場合、分配金は税金を差し引いた後自動的に無手数料で再投資されます。

運用報告書（全体版） 繰上償還

第20作成期

第111期 2020年1月15日決算

第112期 2020年1月24日償還

グローバル・ハイイールド債券ファンド （世界6地域通貨コース）

受益者の皆様へ

毎々、格別のお引き立てにあずかり厚くお礼申し上げます。

このたび「グローバル・ハイイールド債券ファンド（世界6地域通貨コース）」は、信託約款の規定に基づき、2020年1月24日をもちまして繰上償還いたしました。

ここに、設定以来の運用状況と償還内容をご報告申し上げます。

今後とも一層のご愛顧を賜りますようお願い申し上げます。

- 口座残高など、お取引状況についてのお問い合わせ
お取引のある販売会社へお問い合わせください。
- 運用報告書についてのお問い合わせ
フリーダイヤル 0120-88-2976
受付時間：午前9時～午後5時（土、日、祝・休日を除く）



三井住友DSアセットマネジメント

〒105-6228 東京都港区愛宕2-5-1

<https://www.smd-am.co.jp>

グローバル・ハイイールド債券ファンド（世界6地域通貨コース）

設定以来の運用実績

決 算 期	基 準 価 額			公 社 債 率 組 入 比 率	投 資 信 託 証 券 組 入 比 率	純 資 産 額
	(分配落)	税 分 配 込 金	期 騰 落 中 率			
(設 定 日) 2010年9月1日	円 10,000	円 —	% —	% —	% —	百万円 3,137
第1期 (2010年11月15日)	10,452	250	7.0	0.9	97.9	4,275
第2期 (2010年12月15日)	10,400	100	0.5	0.8	97.8	5,015
第3期 (2011年1月17日)	10,422	100	1.2	0.8	97.8	5,512
第4期 (2011年2月15日)	10,513	100	1.8	0.8	97.9	5,723
第5期 (2011年3月15日)	10,424	100	0.1	0.8	99.2	5,390
第6期 (2011年4月15日)	10,889	100	5.4	0.7	99.2	5,329
第7期 (2011年5月16日)	10,477	100	△ 2.9	0.7	98.0	5,135
第8期 (2011年6月15日)	10,324	100	△ 0.5	0.6	98.2	4,580
第9期 (2011年7月15日)	10,118	100	△ 1.0	0.6	98.8	4,091
第10期 (2011年8月15日)	8,877	100	△11.3	0.8	97.7	3,376
第11期 (2011年9月15日)	8,626	100	△ 1.7	0.8	97.9	3,116
第12期 (2011年10月17日)	8,422	100	△ 1.2	0.9	98.4	2,779
第13期 (2011年11月15日)	8,533	100	2.5	0.9	97.5	2,678
第14期 (2011年12月15日)	8,220	100	△ 2.5	0.9	97.8	2,368
第15期 (2012年1月16日)	8,427	100	3.7	0.9	97.4	2,176
第16期 (2012年2月15日)	9,057	100	8.7	0.9	96.3	2,385
第17期 (2012年3月15日)	9,530	100	6.3	0.9	90.6	3,923
第18期 (2012年4月16日)	9,012	100	△ 4.4	0.9	96.3	8,370
第19期 (2012年5月15日)	8,636	100	△ 3.1	0.9	97.2	9,979
第20期 (2012年6月15日)	8,244	100	△ 3.4	1.0	97.3	10,546
第21期 (2012年7月17日)	8,440	100	3.6	1.0	96.8	11,603
第22期 (2012年8月15日)	8,597	100	3.0	0.9	97.9	11,765
第23期 (2012年9月18日)	8,839	100	4.0	0.8	98.1	12,168
第24期 (2012年10月15日)	8,578	100	△ 1.8	0.9	99.3	9,905
第25期 (2012年11月15日)	8,571	100	1.1	0.9	101.3	7,498
第26期 (2012年12月17日)	9,196	100	8.5	0.8	100.8	5,634
第27期 (2013年1月15日)	9,932	100	9.1	0.8	98.7	4,699
第28期 (2013年2月15日)	10,230	100	4.0	0.6	94.8	5,746
第29期 (2013年3月15日)	10,426	100	2.9	0.7	96.1	7,251
第30期 (2013年4月15日)	10,792	100	4.5	0.7	100.6	8,760

グローバル・ハイイールド債券ファンド（世界6地域通貨コース）

決算期	基準価額			公社債 組入比率	投資信託証券 組入比率	純資産 総額
	(分配落)	税金 配込	騰落 中率			
第31期 (2013年5月15日)	円 10,977	円 100	% 2.6	% 0.6	% 98.3	百万円 9,797
第32期 (2013年6月17日)	9,479	100	△12.7	0.7	97.5	8,535
第33期 (2013年7月16日)	9,609	100	2.4	0.8	97.7	8,828
第34期 (2013年8月15日)	9,336	100	△1.8	0.7	97.7	8,412
第35期 (2013年9月17日)	9,484	100	2.7	0.8	97.9	8,139
第36期 (2013年10月15日)	9,569	100	2.0	0.8	97.7	7,859
第37期 (2013年11月15日)	9,493	100	0.3	0.8	97.7	6,874
第38期 (2013年12月16日)	9,732	100	3.6	0.8	98.5	6,257
第39期 (2014年1月15日)	9,693	100	0.6	0.8	97.6	5,853
第40期 (2014年2月17日)	9,333	150	△2.2	0.8	97.6	5,299
第41期 (2014年3月17日)	9,228	150	0.5	0.9	99.7	4,906
第42期 (2014年4月15日)	9,504	150	4.6	0.8	93.6	6,277
第43期 (2014年5月15日)	9,470	150	1.2	0.7	96.0	7,896
第44期 (2014年6月16日)	9,406	150	0.9	0.8	96.1	10,051
第45期 (2014年7月15日)	9,276	150	0.2	0.7	96.8	11,233
第46期 (2014年8月15日)	9,043	150	△0.9	0.7	97.7	12,120
第47期 (2014年9月16日)	9,004	150	1.2	0.7	97.5	11,891
第48期 (2014年10月15日)	8,527	150	△3.6	0.7	97.5	11,277
第49期 (2014年11月17日)	9,150	150	9.1	0.7	97.4	11,926
第50期 (2014年12月15日)	8,591	150	△4.5	0.7	97.6	9,981
第51期 (2015年1月15日)	8,476	150	0.4	0.7	97.6	9,759
第52期 (2015年2月16日)	8,336	150	0.1	0.7	97.6	9,532
第53期 (2015年3月16日)	7,958	150	△2.7	0.7	97.7	9,037
第54期 (2015年4月15日)	7,971	150	2.0	0.8	100.1	8,584
第55期 (2015年5月15日)	8,064	150	3.0	0.7	97.9	8,138
第56期 (2015年6月15日)	7,850	150	△0.8	0.7	98.6	7,094
第57期 (2015年7月15日)	7,659	150	△0.5	0.7	97.9	5,964
第58期 (2015年8月17日)	7,168	150	△4.5	0.8	98.3	4,567
第59期 (2015年9月15日)	6,446	150	△8.0	0.9	97.3	3,718
第60期 (2015年10月15日)	6,302	150	0.1	0.9	97.0	3,399
第61期 (2015年11月16日)	6,192	150	0.6	0.9	97.2	3,145
第62期 (2015年12月15日)	5,564	150	△7.7	0.9	98.0	2,425
第63期 (2016年1月15日)	5,081	150	△6.0	0.9	96.6	2,077

グローバル・ハイイールド債券ファンド（世界6地域通貨コース）

決算期	基準価額			公社債 組入比率	投資信託証券 組入比率	純資産 総額
	(分配落)	税金 配金	期騰 落率			
第64期 (2016年2月15日)	円 4,681	円 150	% △ 4.9	% 0.6	% 96.7	百万円 1,847
第65期 (2016年3月15日)	5,094	150	12.0	0.5	97.0	1,920
第66期 (2016年4月15日)	4,988	150	0.9	0.5	96.9	1,783
第67期 (2016年5月16日)	4,829	100	△ 1.2	0.6	98.2	1,661
第68期 (2016年6月15日)	4,667	100	△ 1.3	0.6	97.0	1,520
第69期 (2016年7月15日)	4,850	100	6.1	0.5	97.1	1,553
第70期 (2016年8月15日)	4,647	100	△ 2.1	0.4	97.0	1,472
第71期 (2016年9月15日)	4,475	100	△ 1.5	0.4	97.8	1,388
第72期 (2016年10月17日)	4,564	100	4.2	0.7	97.8	1,379
第73期 (2016年11月15日)	4,388	100	△ 1.7	0.7	97.7	1,265
第74期 (2016年12月15日)	4,763	100	10.8	0.7	98.1	1,380
第75期 (2017年1月16日)	4,741	70	1.0	0.6	97.2	1,436
第76期 (2017年2月15日)	4,775	70	2.2	0.7	97.4	1,493
第77期 (2017年3月15日)	4,634	70	△ 1.5	0.7	98.1	1,495
第78期 (2017年4月17日)	4,466	70	△ 2.1	0.6	98.1	1,463
第79期 (2017年5月15日)	4,599	70	4.5	0.6	98.2	1,516
第80期 (2017年6月15日)	4,477	70	△ 1.1	0.6	98.1	1,463
第81期 (2017年7月18日)	4,653	40	4.8	0.5	98.3	1,488
第82期 (2017年8月15日)	4,466	40	△ 3.2	0.6	98.2	1,356
第83期 (2017年9月15日)	4,594	40	3.8	0.6	98.3	1,335
第84期 (2017年10月16日)	4,548	40	△ 0.1	0.6	98.4	1,275
第85期 (2017年11月15日)	4,350	40	△ 3.5	0.6	98.3	1,198
第86期 (2017年12月15日)	4,376	40	1.5	0.6	98.3	1,154
第87期 (2018年1月15日)	4,483	40	3.4	0.5	98.4	1,167
第88期 (2018年2月15日)	4,199	40	△ 5.4	0.6	98.3	1,062
第89期 (2018年3月15日)	4,114	40	△ 1.1	0.5	98.3	995
第90期 (2018年4月16日)	4,082	30	△ 0.0	0.4	98.1	960
第91期 (2018年5月15日)	3,978	30	△ 1.8	0.5	98.1	897
第92期 (2018年6月15日)	3,845	30	△ 2.6	0.5	98.2	814
第93期 (2018年7月17日)	3,825	30	0.3	0.5	98.1	794
第94期 (2018年8月15日)	3,538	30	△ 6.7	0.6	98.1	716
第95期 (2018年9月18日)	3,467	30	△ 1.2	0.6	98.2	669
第96期 (2018年10月15日)	3,518	30	2.3	0.8	98.3	668

グローバル・ハイイールド債券ファンド（世界6地域通貨コース）

決 算 期	基 準 価 額			公 社 債 率 組 入 比 率	投 資 信 託 証 券 組 入 比 率	純 資 産 額
	(分配落)	税 配 込 金	期 騰 落 中 率			
第97期（2018年11月15日）	円 3,576	円 30	% 2.5	% 0.7	% 98.4	百万円 667
第98期（2018年12月17日）	3,503	30	△ 1.2	0.7	97.9	631
第99期（2019年1月15日）	3,397	30	△ 2.2	0.7	97.9	599
第100期（2019年2月15日）	3,500	30	3.9	0.6	98.0	573
第101期（2019年3月15日）	3,498	30	0.8	0.6	98.3	571
第102期（2019年4月15日）	3,523	30	1.6	0.6	98.4	564
第103期（2019年5月15日）	3,308	30	△ 5.3	0.7	98.1	497
第104期（2019年6月17日）	3,285	30	0.2	0.6	98.2	490
第105期（2019年7月16日）	3,384	30	3.9	0.5	97.9	499
第106期（2019年8月15日）	3,144	30	△ 6.2	0.5	97.7	459
第107期（2019年9月17日）	3,261	30	4.7	0.5	97.9	470
第108期（2019年10月15日）	3,213	30	△ 0.6	0.6	98.0	461
第109期（2019年11月15日）	3,182	30	△ 0.0	0.7	100.5	434
第110期（2019年12月16日）	3,205	30	1.7	0.5	98.3	429
第111期（2020年1月15日）	3,135	30	△ 1.2	0.5	9.6	412
（償 還 日） 第112期（2020年1月24日）	（償還価額） 3,133.82円		△ 0.0	—	—	411

*当ファンドの運用方針に対し適切に比較できる指数がないため、ベンチマークおよび参考指数はありません。

*設定日の基準価額は設定価額を、純資産総額は当初設定元本を記載しています。

*基準価額の騰落率は分配金込み

*当ファンドは親投資信託を組み入れますので、公社債組入比率は実質組入比率を記載しています。

当作成期中の基準価額等の推移

決算期	年 月 日	基 準 価 額		公 社 債 率 組 入 比 率	投 資 信 託 証 券 組 入 比 率
		騰 落 率	騰 落 率		
第111期	（期 首）2019年12月16日	円 3,205	% —	% 0.5	% 98.3
	12月末	3,234	0.9	0.5	98.5
	（期 末）2020年1月15日	3,165	△1.2	0.5	9.6
第112期	（期 首）2020年1月15日	3,135	—	0.5	9.6
	（償還日）2020年1月24日	（償還価額） 3,133.82円	△0.0	—	—

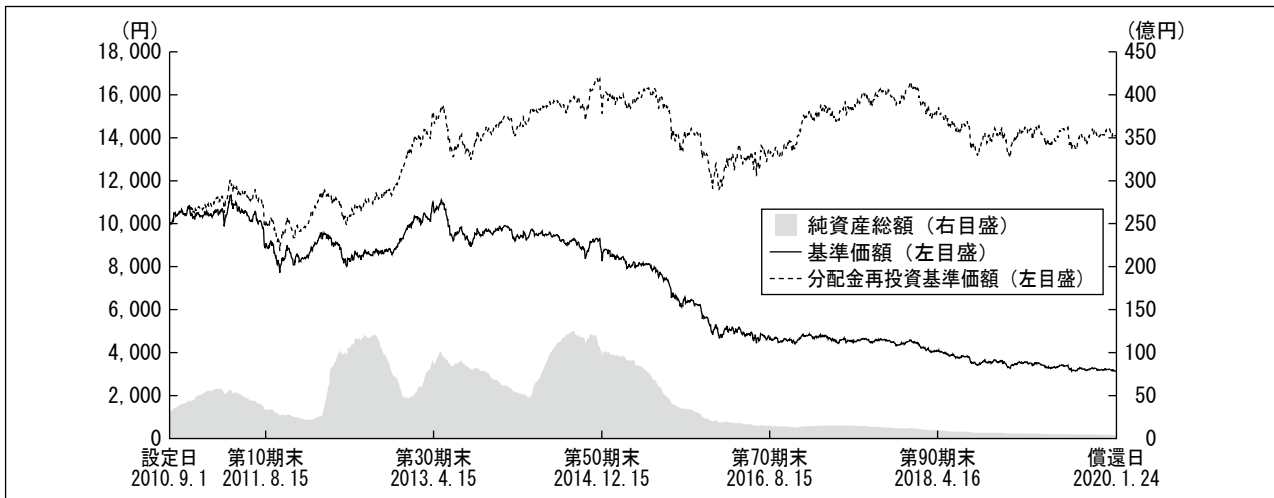
*騰落率は期首比です。

*期末基準価額は分配金込み

*当ファンドは親投資信託を組み入れますので、公社債組入比率は実質組入比率を記載しています。

運用経過

【基準価額等の推移】



* 設定日の基準価額は設定価額を、純資産総額は当初設定元本を表示しております。
 * 当ファンドの運用方針に対し適切に比較できる指数がないため、ベンチマークおよび参考指数はありません。
 * 分配金再投資基準価額は、分配金(税込み)を分配時に再投資したものとみなして計算したもので、ファンド運用の実質的なパフォーマンスを示すものではありません。
 * 分配金を再投資するかどうかについてはお客様がご利用のコースにより異なります。また、ファンドの購入価額により課税条件も異なります。従って、各個人のお客様の損益の状況を示すものではありません。

設定日：10,000円
 償還日：3,133円82銭 (既払分配金 10,340円)
 騰落率：+41.0% (分配金再投資ベース)

【基準価額の主な変動要因】

当ファンドは、グローバル・ハイイールド・ボンド・ファンド CAD Class、グローバル・ハイイールド・ボンド・ファンド BRL Class、グローバル・ハイイールド・ボンド・ファンド INR Class、グローバル・ハイイールド・ボンド・ファンド AUD Class、グローバル・ハイイールド・ボンド・ファンド ZAR Class、グローバル・ハイイールド・ボンド・ファンド TRY Classへの投資を通じて、世界の企業の発行する高利回り債券（ハイイールド債券）を実質的な投資対象とするとともに、為替取引を行いました。

（上昇要因）

米国テクノロジーセクター、欧州テクノロジーセクター、米国ヘルスケアセクターのオーバーウェイトが要因となりました。

（下落要因）

米国エネルギーセクターのオーバーウェイト、欧州銀行セクター、米国銀行セクターのアンダーウェイトが要因となりました。

円/カナダドル、ブラジルリアル、インドルピー、オーストラリアドル、南アフリカランド、トルコリラの為替変動が基準価額の変動要因となりました。

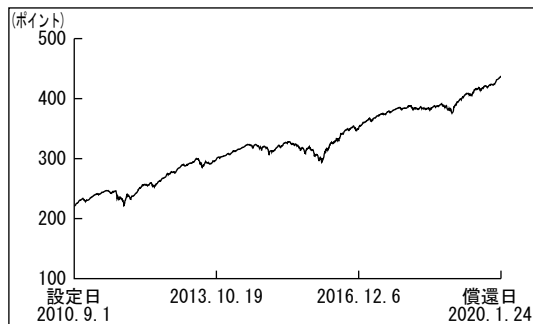
グローバル・ハイイールド債券ファンド（世界6地域通貨コース）

【投資環境】

2008年のリーマンショック以降のハイイールド債券市場は、グローバルな財政出動と全面金融緩和政策による拡張的なポリシーミックス（複数の政策を同時に発動すること）により、好調なパフォーマンスとなりました。当ファンド設定の2010年以降には、金融システムの正常化も進み、徐々に景気動向も安定化、企業ファンダメンタルズ（基礎的条件）も改善していきました。潤沢な流動性と安価な資金調達コストも企業活動を下支えし、クレジット市場はサイクル上長期にわたる拡張期を迎えました。一方ハイイールド債券のスプレッド（国債に対する上乗せ金利）が大幅に拡大する調整局面も二度生じました。一度目は2011-12年の欧州金融危機で、欧州周辺国を中心としたソブリンリスク（国に対する信用リスク）と金融システムへの懸念が再浮上し、リスク資産は全般的に調整しました。二度目は2015-16年のチャイナショック／エネルギー危機で、エネルギーセクターのエクスポージャーが特に多い米国ハイイールド債券市場が大きなマイナスの影響を受けました。しかし、いずれも一時的なもので、各国当局の政策発動によりファンダメンタルズおよびセンチメント（市場心理）が転換し、それ以降は堅調な地合いの中、良好なパフォーマンスを維持する形となりました。

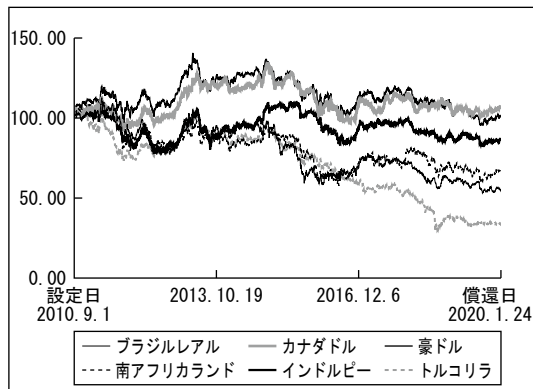
国内短期金融市場では、設定当初+0.11%近辺でスタートした国庫短期証券3ヵ月物の利回りはプラス圏で推移した後、2016年1月末の日本銀行の「マイナス金利付き量的・質的金融緩和」導入を受けて大きく低下しました。その後もマイナス圏での動きに終始し-0.12%付近で償還日を迎えました。

ICE BofAメリルリンチ・グローバル・ハイイールド・コンストレインド・インデックス（米ドルヘッジ）の推移



*ICE BofAメリルリンチ・グローバル・ハイイールド・コンストレインド・インデックス（米ドルヘッジ）は、ICE Data Indices, LLC、その関係会社（「ICE Data」）及び／又はその第三者サプライヤーの財産であり、三井住友DSアセットマネジメント株式会社による使用のためにライセンスされています。ICE Data及びその第三者サプライヤーは、その使用に関して一切の責任を負いません。

対円為替レートの推移



*グラフは、各通貨毎に設定日の対円為替レート（WMロイター）を100として指数化したものです。

グローバル・ハイイールド債券ファンド（世界6地域通貨コース）

【ポートフォリオ】

■グローバル・ハイイールド債券ファンド（世界6地域通貨コース）

主要投資対象であるグローバル・ハイイールド・ボンド・ファンド CAD Class、グローバル・ハイイールド・ボンド・ファンド BRL Class、グローバル・ハイイールド・ボンド・ファンド INR Class、グローバル・ハイイールド・ボンド・ファンド AUD Class、グローバル・ハイイールド・ボンド・ファンド ZAR Class、グローバル・ハイイールド・ボンド・ファンド TRY Classを運用期間を通じて組み入れました。その後、2020年1月の償還に向けて売却し、2020年1月24日に繰上償還いたしました。

■グローバル・ハイイールド・ボンド・ファンド CAD Class

グローバル・ハイイールド・ボンド・ファンド BRL Class

グローバル・ハイイールド・ボンド・ファンド INR Class

グローバル・ハイイールド・ボンド・ファンド AUD Class

グローバル・ハイイールド・ボンド・ファンド ZAR Class

グローバル・ハイイールド・ボンド・ファンド TRY Class

一貫してリスク・リターンを勘案したハイイールド債券投資に注力し、相対的に高いインカムゲイン獲得を目指した運用を実施しました。キャッシュフローや財務状況が相対的に安定し、クーポンの高い発行体および銘柄を選好する運用を心がけました。

そして、2019年11月に繰上償還が決定されたことに伴い、組入有価証券等の売却を進めました。

■キャッシュ・マネジメント・マザーファンド

安全性と流動性を考慮し、短期の国債・政府保証債中心による運用を行いました。年限に関しては、残存6ヵ月以内の短期の国債・政府保証債を中心とした運用を継続しました。

グローバル・ハイイールド債券ファンド（世界6地域通貨コース）

【ベンチマークとの差異】

当ファンドの運用方針に対し適切に比較できる指数がないため、ベンチマークおよび参考指数はありません。

【分配金】

分配金につきましては、分配可能額、基準価額水準等を勘案し、第1期250円、第2期～第39期の各期において100円、第40期～第66期の各期において150円、第67期～第74期の各期において100円、第75期～第80期の各期において70円、第81期～第89期の各期において40円、第90期～第111期の各期において30円とさせていただきます。（1万口当り税込み）

1万口当りの費用明細

項目	第111期～第112期		項目の概要
	2019年12月17日～2020年1月24日		
	金額	比率	
信託報酬	6円	0.185%	信託報酬＝作成期中の平均基準価額×信託報酬率 作成期中の平均基準価額は3,234円です。
（投信会社）	(4)	(0.111)	ファンドの運用等の対価
（販売会社）	(2)	(0.070)	購入後の情報提供、運用報告書等各種書類の送付、口座内でのファンドの管理等の対価
（受託会社）	(0)	(0.003)	運用財産の管理、委託会社からの指図の実行の対価
合計	6	0.185	

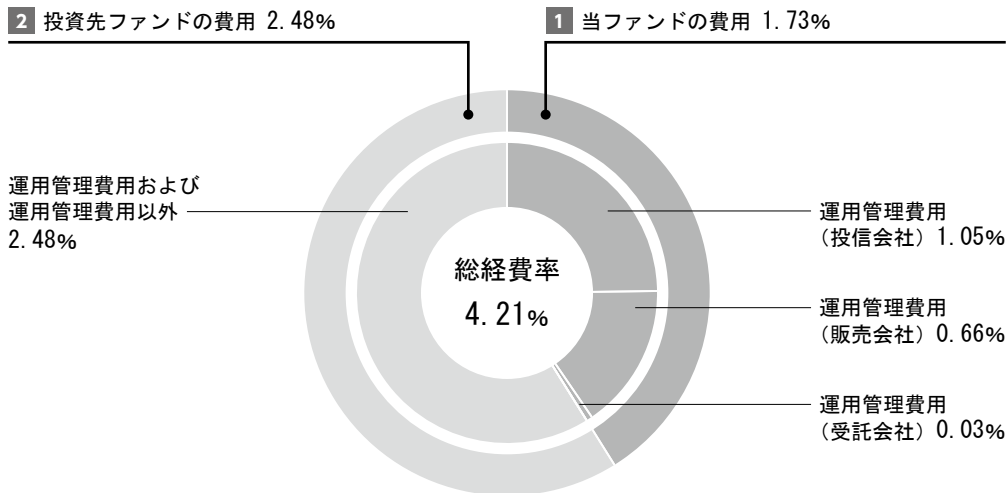
* 「比率」欄は1万口当りのそれぞれの費用金額を作成期中の平均基準価額で除して100を乗じたものです。

* 作成期中の費用（消費税等のかかるものは消費税等を含む。）は、追加・解約により受益権口数に変動があるため、簡便法により算出した結果です。

* このファンドが組み入れている投資信託証券が支払った費用を含みません。

* 円未満は四捨五入しています。

参考情報 総経費率（年率換算）



総経費率 (1 + 2)	4.21%
1 当ファンドの費用の比率	1.73%
2 投資先ファンドの費用の比率	2.48%

- *1の各費用は、前掲「1万口当りの費用明細」において用いた簡便法により算出したもので、各比率は、年率換算した値（小数点以下第2位未満を四捨五入）です。「1万口当りの費用明細」の各比率とは、値が異なる場合があります。
- *2の投資先ファンド（当ファンドが組み入れている投資信託証券（マザーファンドを除く））の費用は、運用管理費用と運用管理費用以外の費用を明確に区別できないため、まとめて表示しています。
また、投資先ファンドへの平均投資比率を勘案して、実質的な費用を計算しています。
- *1と2の費用は、原則として、募集手数料、売買委託手数料及び有価証券取引税を含みません。また、計上された期間が異なる場合があります。
- *上記の前提条件で算出している参考値であり、実際に発生した費用の比率とは異なります。

当作成期中の運用・管理にかかった費用の総額（原則として、募集手数料、売買委託手数料及び有価証券取引税を除く。）を作成期中の平均受益権口数に作成期中の平均基準価額（1口当り）を乗じた数で除した総経費率（年率換算）は4.21%です。

グローバル・ハイイールド債券ファンド（世界6地域通貨コース）

売買及び取引の状況

（2019年12月17日から2020年1月24日まで）

■投資信託受益証券

決 算 期		第 111 期 ～ 第 112 期			
		買 付		売 付	
		口 数	金 額	口 数	金 額
外 国		千口	千円	千口	千円
	Global High Yield Bond Fund INR Class	—	—	129,994	68,861
	Global High Yield Bond Fund BRL Class	—	—	239,454	69,205
	Global High Yield Bond Fund CAD Class	—	—	118,119	69,227
	Global High Yield Bond Fund AUD Class	—	—	125,963	69,858
	Global High Yield Bond Fund TRY Class	—	—	278,572	67,233
	Global High Yield Bond Fund ZAR Class	—	—	163,658	73,136

*金額は受渡し代金

親投資信託受益証券の設定、解約状況

（2019年12月17日から2020年1月24日まで）

決 算 期	第 111 期 ～ 第 112 期			
	設 定		解 約	
	口 数	金 額	口 数	金 額
	千口	千円	千口	千円
キャッシュ・マネジメント・マザーファンド	—	—	3,480	3,537

グローバル・ハイイールド債券ファンド（世界6地域通貨コース）

利害関係人との取引状況等

（2019年12月17日から2020年1月24日まで）

■利害関係人との取引状況

<グローバル・ハイイールド債券ファンド（世界6地域通貨コース）>

当作成期における利害関係人との取引はありません。

<キャッシュ・マネジメント・マザーファンド>

区分	第 111 期			第 112 期		
	買付額等 A	うち利害関係人 との取引状況B	B/A	売付額等 C	うち利害関係人 との取引状況D	D/C
公 社 債	百万円 598	百万円 100	% 16.7	百万円 -	百万円 -	% -

*平均保有割合0.1%

*平均保有割合とは親投資信託残存口数の合計に対する当該ベビーファンドの親投資信託所有口数の割合

利害関係人とは、投資信託及び投資法人に関する法律第11条第1項に規定される利害関係人であり、当作成期における当ファンドに係る利害関係人とは、SMB C日興証券株式会社です。

組入資産の明細

2020年1月24日現在

償還日現在、有価証券等の組み入れはありません。

■親投資信託残高

	第 110 期 末	償 還 時		
	口 数	口 数	評 価	額
キャッシュ・マネジメント・マザーファンド	千口 3,480	千口 -	千円 -	千円 -

投資信託財産の構成

2020年1月24日現在

項 目	償 還 時	
	評 価 額	比 率
コ ー ル ・ ロ ー ン 等 、 そ の 他	千円 412,130	% 100.0
投 資 信 託 財 産 総 額	412,130	100.0

グローバル・ハイイールド債券ファンド（世界6地域通貨コース）

資産、負債、元本及び基準価額の状況

(2020年1月15日) (2020年1月24日) 現在

項 目	第 111 期 末	償 還 時
(A) 資 産	420,988,406円	412,130,828円
コール・ローン等	11,129,174	412,130,828
投資信託受益証券(評価額)	39,435,184	-
キャッシュ・マネジメント・マザーファンド(評価額)	3,424,048	-
未 収 入 金	367,000,000	-
(B) 負 債	8,162,515	196,435
未払収益分配金	3,950,029	-
未払解約金	3,606,097	-
未払信託報酬	606,389	195,082
未払利息	-	1,353
(C) 純資産総額(A-B)	412,825,891	411,934,393
元 本	1,316,676,594	1,314,481,831
次期繰越損益金	△ 903,850,703	-
償還差損益金	-	△ 902,547,438
(D) 受益権総口数	1,316,676,594口	1,314,481,831口
1万口当り基準価額(C/D)	3,135円	-
1万口当り償還価額(C/D)	-	3,133.82円

*元本状況

期首元本額	1,340,693,818円	1,316,676,594円
期中追加設定元本額	830,468円	813,222円
期中一部解約元本額	24,847,692円	3,007,985円

*元本の欠損 903,850,703円 902,547,438円

損益の状況

自2019年12月17日 自2020年1月16日
至2020年1月15日 至2020年1月24日

項 目	第 111 期	第 112 期
(A) 配 当 等 収 益	△ 206円	△ 5,731円
受 取 利 息	3	-
支 払 利 息	△ 209	△ 5,731
(B) 有 価 証 券 売 買 損 益	△ 4,637,202	△ 3,174
売 買 益	90,802	9,637
売 買 損	△ 4,728,004	△ 12,811
(C) 信 託 報 酬 等	△ 606,389	△ 195,082
(D) 当期損益金(A+B+C)	△ 5,243,797	△ 203,987
(E) 前期繰越損益金	△430,257,960	△438,447,062
(F) 追加信託差損益金	△464,398,917	△463,896,389
(配当等相当額)	(21,335,108)	(21,300,911)
(売買損益相当額)	(△485,734,025)	(△485,197,300)
(G) 計 (D+E+F)	△899,900,674	△902,547,438
(H) 収 益 分 配 金	△ 3,950,029	-
次期繰越損益金(G+H)	△903,850,703	-
償 還 差 損 益 金 (G)	-	△902,547,438
追加信託差損益金	△464,398,917	-
(配当等相当額)	(21,335,108)	(-)
(売買損益相当額)	(△485,734,025)	(-)
分配準備積立金	2,208,251	-
繰 越 損 益 金	△441,660,037	-

*有価証券売買損益には、期末の評価換えによるものを含みます。

*信託報酬等には、消費税等相当額を含めて表示しております。

*追加信託差損益金とは、追加信託金と元本の差額をいい、元本を下回る額は損失として、上回る額は利益として処理されます。

<分配金の計算過程>

信託約款に基づき計算した収益分配可能額及び収益分配金の計算過程は以下のとおりです。

決 算 期	第 111 期
(A) 配 当 等 収 益(費用控除後)	0円
(B) 有 価 証 券 売 買 等 損 益 (費用控除後、繰越欠損金補填後)	0
(C) 収 益 調 整 金	21,335,108
(D) 分 配 準 備 積 立 金	6,158,280
分 配 可 能 額(A+B+C+D)	27,493,388
(1 万 口 当 り 分 配 可 能 額)	(208.81)
収 益 分 配 金	3,950,029
(1 万 口 当 り 収 益 分 配 金)	(30)

グローバル・ハイイールド債券ファンド（世界6地域通貨コース）

分配金のお知らせ

決 算 期	第 111 期
1 万口当り分配金（税込み）	30円

■分配金のお支払いについて

分配金のお支払いは各決算日から起算して5営業日までに開始いたします。

■課税上のお取扱いについて

- ・分配金は、分配後の基準価額と個々の受益者の個別元本との差により課税扱いとなる「普通分配金」と非課税扱いとなる「元本払戻金（特別分配金）」に分かれます。分配後の基準価額が個別元本と同額または上回る場合は、全額が普通分配金となります。分配後の基準価額が個別元本を下回る場合は、下回る部分の額が元本払戻金（特別分配金）、残りの額が普通分配金となります。
- ・元本払戻金（特別分配金）が発生した場合は、分配金発生時における個々の受益者の個別元本から当該元本払戻金（特別分配金）を控除した額が、その後の個々の受益者の個別元本となります。
- ・普通分配金は20.315%（所得税15%、復興特別所得税0.315%および地方税5%）の税率で源泉徴収（申告不要）されます。なお、確定申告を行い、申告分離課税または総合課税を選択することもできます。

※法人の受益者の場合、税率が異なります。

※外国税額控除の適用となった場合には、分配時の税金が上記と異なる場合があります。

※税法が改正された場合等には、税率等が変更される場合があります。

※課税上のお取扱いの詳細については、税務専門家等にご確認されることをお勧めします。

投資信託財産運用総括表

信 託 期 間	投資信託契約締結日			2010年9月1日		投資信託契約終了時の状況	
	投資信託契約終了日			2020年1月24日		資 産 総 額	412,130,828円
区 分	投 資 信 託	投 資 信 託	差 引 増 減	負 債 総 額	196,435円		
	契 約 締 結 当 初	契 約 終 了 時	又 は 追 加 信 託	純 資 産 総 額	411,934,393円		
受 益 権 口 数	3,137,997,604口	1,314,481,831口	△1,823,515,773口	受 益 権 口 数	1,314,481,831口		
元 本 額	3,137,997,604円	1,314,481,831円	△1,823,515,773円	1 万 口 当 り 償 還 金	3,133.82円		

■毎計算期末の状況

計 算 期	元 本 額	純 資 産 総 額	基 準 価 額	1 万 口 当 り 分 配 金	
				金 額	分 配 率
	円	円	円	円	%
第 1 期	4,091,008,185	4,275,800,308	10,452	250	2.50
第 2 期	4,822,268,945	5,015,144,554	10,400	100	1.00
第 3 期	5,289,433,466	5,512,809,280	10,422	100	1.00
第 4 期	5,444,161,163	5,723,627,539	10,513	100	1.00
第 5 期	5,170,853,883	5,390,177,803	10,424	100	1.00
第 6 期	4,894,368,938	5,329,691,011	10,889	100	1.00
第 7 期	4,901,686,126	5,135,596,943	10,477	100	1.00
第 8 期	4,437,039,496	4,580,834,897	10,324	100	1.00
第 9 期	4,044,140,484	4,091,827,403	10,118	100	1.00
第 10 期	3,804,179,740	3,376,804,311	8,877	100	1.00
第 11 期	3,612,554,069	3,116,266,135	8,626	100	1.00
第 12 期	3,300,332,330	2,779,679,118	8,422	100	1.00
第 13 期	3,139,333,795	2,678,641,204	8,533	100	1.00

グローバル・ハイイールド債券ファンド（世界6地域通貨コース）

計 算 期	元 本 額	純 資 産 総 額	基 準 価 額	1 万 口 当 り 分 配 金	
				金 額	分 配 率
	円	円	円	円	%
第 14 期	2,881,270,653	2,368,400,026	8,220	100	1.00
第 15 期	2,582,545,456	2,176,256,866	8,427	100	1.00
第 16 期	2,634,058,780	2,385,769,959	9,057	100	1.00
第 17 期	4,117,228,318	3,923,796,707	9,530	100	1.00
第 18 期	9,287,974,597	8,370,722,674	9,012	100	1.00
第 19 期	11,555,325,451	9,979,275,938	8,636	100	1.00
第 20 期	12,792,720,786	10,546,330,525	8,244	100	1.00
第 21 期	13,748,108,537	11,603,615,172	8,440	100	1.00
第 22 期	13,685,570,449	11,765,067,915	8,597	100	1.00
第 23 期	13,766,522,934	12,168,808,787	8,839	100	1.00
第 24 期	11,547,475,661	9,905,405,003	8,578	100	1.00
第 25 期	8,749,415,217	7,498,817,443	8,571	100	1.00
第 26 期	6,127,216,865	5,634,739,712	9,196	100	1.00
第 27 期	4,731,862,005	4,699,741,415	9,932	100	1.00
第 28 期	5,617,493,845	5,746,564,053	10,230	100	1.00
第 29 期	6,955,668,840	7,251,714,365	10,426	100	1.00
第 30 期	8,117,471,332	8,760,049,581	10,792	100	1.00
第 31 期	8,924,703,749	9,797,032,657	10,977	100	1.00
第 32 期	9,004,550,173	8,535,618,447	9,479	100	1.00
第 33 期	9,187,597,911	8,828,399,994	9,609	100	1.00
第 34 期	9,011,206,890	8,412,765,872	9,336	100	1.00
第 35 期	8,582,548,507	8,139,548,500	9,484	100	1.00
第 36 期	8,213,625,005	7,859,586,340	9,569	100	1.00
第 37 期	7,242,178,258	6,874,970,943	9,493	100	1.00
第 38 期	6,430,078,475	6,257,776,677	9,732	100	1.00
第 39 期	6,038,697,494	5,853,131,508	9,693	100	1.00
第 40 期	5,678,147,767	5,299,137,072	9,333	150	1.50
第 41 期	5,317,330,351	4,906,912,040	9,228	150	1.50
第 42 期	6,604,878,251	6,277,485,533	9,504	150	1.50
第 43 期	8,338,459,470	7,896,327,946	9,470	150	1.50
第 44 期	10,686,459,525	10,051,426,343	9,406	150	1.50
第 45 期	12,110,035,505	11,233,308,899	9,276	150	1.50
第 46 期	13,402,702,686	12,120,395,987	9,043	150	1.50
第 47 期	13,206,686,595	11,891,485,730	9,004	150	1.50
第 48 期	13,225,515,041	11,277,998,701	8,527	150	1.50
第 49 期	13,033,631,733	11,926,083,465	9,150	150	1.50
第 50 期	11,619,280,696	9,981,768,697	8,591	150	1.50
第 51 期	11,514,589,744	9,759,845,068	8,476	150	1.50
第 52 期	11,435,368,226	9,532,644,100	8,336	150	1.50
第 53 期	11,355,529,422	9,037,065,052	7,958	150	1.50

グローバル・ハイイールド債券ファンド（世界6地域通貨コース）

計 算 期	元 本 額	純 資 産 総 額	基 準 価 額	1 万 口 当 り 分 配 金	
				金 額	分 配 率
	円	円	円	円	%
第 54 期	10,769,624,584	8,584,820,804	7,971	150	1.50
第 55 期	10,093,153,135	8,138,676,763	8,064	150	1.50
第 56 期	9,038,018,497	7,094,734,647	7,850	150	1.50
第 57 期	7,787,794,186	5,964,545,570	7,659	150	1.50
第 58 期	6,372,808,496	4,567,782,070	7,168	150	1.50
第 59 期	5,767,927,223	3,718,211,649	6,446	150	1.50
第 60 期	5,394,176,483	3,399,435,176	6,302	150	1.50
第 61 期	5,079,963,665	3,145,316,890	6,192	150	1.50
第 62 期	4,359,126,352	2,425,585,458	5,564	150	1.50
第 63 期	4,087,653,038	2,077,111,391	5,081	150	1.50
第 64 期	3,946,159,800	1,847,326,587	4,681	150	1.50
第 65 期	3,769,339,216	1,920,128,225	5,094	150	1.50
第 66 期	3,574,837,733	1,783,055,187	4,988	150	1.50
第 67 期	3,440,795,345	1,661,395,262	4,829	100	1.00
第 68 期	3,257,205,264	1,520,090,528	4,667	100	1.00
第 69 期	3,203,907,048	1,553,785,951	4,850	100	1.00
第 70 期	3,168,260,617	1,472,157,279	4,647	100	1.00
第 71 期	3,102,351,156	1,388,398,173	4,475	100	1.00
第 72 期	3,023,776,450	1,379,900,399	4,564	100	1.00
第 73 期	2,884,029,473	1,265,534,931	4,388	100	1.00
第 74 期	2,898,128,889	1,380,512,011	4,763	100	1.00
第 75 期	3,029,385,296	1,436,323,980	4,741	70	0.70
第 76 期	3,128,869,341	1,493,918,469	4,775	70	0.70
第 77 期	3,227,553,808	1,495,792,442	4,634	70	0.70
第 78 期	3,277,169,372	1,463,686,224	4,466	70	0.70
第 79 期	3,296,100,267	1,516,011,980	4,599	70	0.70
第 80 期	3,268,970,954	1,463,642,578	4,477	70	0.70
第 81 期	3,199,511,877	1,488,861,801	4,653	40	0.40
第 82 期	3,037,259,905	1,356,413,208	4,466	40	0.40
第 83 期	2,906,304,051	1,335,191,593	4,594	40	0.40
第 84 期	2,805,391,981	1,275,875,589	4,548	40	0.40
第 85 期	2,755,210,479	1,198,499,803	4,350	40	0.40
第 86 期	2,637,551,294	1,154,140,704	4,376	40	0.40
第 87 期	2,604,529,931	1,167,542,662	4,483	40	0.40
第 88 期	2,529,367,241	1,062,161,062	4,199	40	0.40
第 89 期	2,420,392,208	995,825,914	4,114	40	0.40
第 90 期	2,353,166,588	960,514,335	4,082	30	0.30
第 91 期	2,256,237,966	897,628,310	3,978	30	0.30
第 92 期	2,119,649,860	814,955,431	3,845	30	0.30
第 93 期	2,077,147,587	794,432,456	3,825	30	0.30

グローバル・ハイイールド債券ファンド（世界6地域通貨コース）

計 算 期	元 本 額	純 資 産 総 額	基 準 価 額	1 万 口 当 り 分 配 金	
				金 額	分 配 率
	円	円	円	円	%
第 94 期	2,025,172,201	716,595,096	3,538	30	0.30
第 95 期	1,931,489,693	669,575,812	3,467	30	0.30
第 96 期	1,901,058,960	668,836,448	3,518	30	0.30
第 97 期	1,865,107,539	667,000,048	3,576	30	0.30
第 98 期	1,802,705,728	631,497,474	3,503	30	0.30
第 99 期	1,765,296,038	599,625,149	3,397	30	0.30
第 100 期	1,638,928,898	573,545,787	3,500	30	0.30
第 101 期	1,632,718,670	571,176,908	3,498	30	0.30
第 102 期	1,603,590,623	564,998,881	3,523	30	0.30
第 103 期	1,503,113,791	497,216,655	3,308	30	0.30
第 104 期	1,492,468,709	490,224,938	3,285	30	0.30
第 105 期	1,476,354,347	499,661,122	3,384	30	0.30
第 106 期	1,461,959,261	459,688,794	3,144	30	0.30
第 107 期	1,442,948,315	470,572,978	3,261	30	0.30
第 108 期	1,436,545,154	461,630,631	3,213	30	0.30
第 109 期	1,365,860,310	434,613,942	3,182	30	0.30
第 110 期	1,340,693,818	429,711,393	3,205	30	0.30
第 111 期	1,316,676,594	412,825,891	3,135	30	0.30

償還金のお知らせ

1 万 口 当 り 償 還 金（税 込 み）	3,133円82銭
------------------------	-----------

■償還金のお支払いについて

償還金のお支払いは償還日から起算して5営業日までに開始いたします。

■課税上のお取扱いについて

償還時の個別元本超過額について、20.315%（所得税15%、復興特別所得税0.315%および地方税5%）の税率で源泉徴収されます。

※法人の受益者の場合、税率が異なります。

※税法が改正された場合等には、税率等が変更される場合があります。

※課税上のお取扱いの詳細については、税務専門家等にご確認されることをお勧めします。

お知らせ

該当事項はございません。

※各表の数量、金額の単位未満は切捨て、比率は四捨五入で表記しております。

グローバル・ハイイールド債券ファンド（世界6地域通貨コース）

参考情報

■投資対象とする投資信託証券の概要

ファンド名	グローバル・ハイイールド・ボンド・ファンド JPY Class/グローバル・ハイイールド・ボンド・ファンド CNY Class グローバル・ハイイールド・ボンド・ファンド INR Class/グローバル・ハイイールド・ボンド・ファンド IDR Class グローバル・ハイイールド・ボンド・ファンド BRL Class/グローバル・ハイイールド・ボンド・ファンド RUB Class グローバル・ハイイールド・ボンド・ファンド CAD Class/グローバル・ハイイールド・ボンド・ファンド AUD Class グローバル・ハイイールド・ボンド・ファンド ZAR Class/グローバル・ハイイールド・ボンド・ファンド TRY Class
基本的性格	ケイマン籍/外国投資信託証券/円建て
決算日	毎年3月末日
主要投資対象	世界のハイイールド債券を主要投資対象とします。また、外国為替予約取引等を活用します。
投資方針	<p>1. 世界のハイイールド債券を中心に投資することにより、高水準のインカムゲインとキャピタルゲインの獲得を目指します。</p> <ul style="list-style-type: none"> ハイイールド債券の運用は、ブラックロック・フィナンシャル・マネジメント・インクが行います。 原則として、ファンドの純資産総額の70%以上をハイイールド債券（転換社債、優先証券を含みます。）に投資することとします。 B-1格相当未満の格付の債券（格付を持たない債券（国債、地方債等は除きます。以下同じ。）を含みます。）への投資割合は、原則として取得時においてファンドの純資産総額の30%以内とします。 格付を持たない債券への投資割合は、原則としてファンドの純資産総額の10%以内とします。 米ドル以外の通貨建ての資産に投資する場合は、原則として当該通貨売り、米ドル買いの為替取引を行います。 同一発行体の企業への投資割合は、原則として取得時においてファンドの純資産総額の3%以内とします。 新興国の発行体への投資割合は、原則として取得時においてファンドの純資産総額の15%以内とします。 シニアローンへの投資割合は、原則として取得時においてファンドの純資産総額の10%以内とします。 ディストレスト証券への投資割合は、原則としてファンドの純資産総額の10%以内とします。 株式の投資割合は、コーポレートアクション等により取得したものに限り原則として取得時においてファンドの純資産総額の2%以内とします。 投資信託証券への投資割合は、ファンドの純資産総額の5%以内とします。 デリバティブの利用は、ヘッジ目的に限定しません。 有価証券の空売りは行いません。 <p>※なお、格付機関（S & Pグローバル・レーティング（S & P）、ムーディーズ、フィッチ・レーティング）の格付が異なる場合は、最も高い格付を採用します。</p> <p>2. 各通貨クラスにおいて、外国為替予約取引等により、組入れ資産の実質的な通貨である米ドルの売りと取引対象通貨の買いの為替取引の管理が行われます。</p> <p>3. 資金動向、市況動向等によっては、上記の運用ができない場合があります。</p>
申込手数料	ありません。
管理報酬およびその他費用等	<p>管理報酬等：年0.09%（程度）</p> <p>上記の他、信託財産にかかる租税、組入有価証券の売買時にかかる費用、信託事務の処理に要する費用、信託財産の監査にかかる費用、ファンドの設立にかかる費用、現地での登録料、法律顧問費用、名義書換事務代行費用、管理費用、為替管理費用、組入有価証券の保管に関する費用、借入金や立替金に関する利息等はファンドの信託財産から負担されます。</p> <p>上記の管理報酬等には、管理事務代行会社への報酬が含まれており、その報酬には下限金額（約40,000米ドル）が設定されています。</p> <p>受託会社への費用として年間10,000米ドルがかかります。</p> <p>投資運用会社への報酬はかかりません（投資運用会社のブラックロック・フィナンシャル・マネジメント・インクへの報酬は、各コースの委託者報酬から支弁されます。）。</p> <p>※上記の報酬等は将来変更になる場合があります。</p>
投資運用会社	<p><ハイイールド債券の運用></p> <p>ブラックロック・フィナンシャル・マネジメント・インク（BlackRock Financial Management, Inc.）</p> <p>※同社は、ファンドの運用の一部をグループ会社（英国、オーストラリア）へ委託する場合があります。</p>
その他	<p><為替管理会社></p> <p>スミトモ ミツイ DS アセットマネジメント(UK)リミテッド</p>

グローバル・ハイイールド債券ファンド（世界6地域通貨コース）

■投資対象とする投資信託の資産の状況

当ファンドの運用報告書作成時点において、入手可能な直前計算期間のグローバル・ハイイールド・ボンド・ファンドの情報を委託会社が抜粋・翻訳したものを記載しております。

損益計算書（2019年3月31日に終了した年度）	（単位：円）
収益	
受取利息（源泉税額 20,171円 控除後）	78,789,424
受取配当金（源泉税額 25,552円 控除後）	59,621
その他収益	2,691
収益 合計	78,851,736
費用	
カストディーフィー	23,495,081
専門家報酬	9,315,512
管理会社報酬	5,252,495
受託会社報酬	3,458,397
名義書換代理人報酬	1,676,872
ファンド設立費用	634,922
為替管理報酬	119,017
為替取引手数料	81,565
その他費用	1,862
費用 合計	44,035,723
純利益	34,816,013
実現及び未実現（損）益：	
実現（損）益：	
有価証券	(37,296,609)
スワップ	622,317
外国為替取引及び外国為替予約取引	(109,571,692)
実現損 合計	(146,245,984)
未実現（損）益の変動：	
有価証券	77,540,106
未引出しのバンク・ローンコミットメント	(891)
スワップ	16,521
外国為替取引及び外国為替予約取引	(7,670,534)
未実現益の変動 合計	69,885,202
実現及び未実現損 合計	(76,360,782)
運用による純資産の減少額	(41,544,769)
純資産変動計算書（2019年3月31日に終了した年度）	
運用による純資産の増加（減少）額：	
純利益	34,816,013
実現損	(146,245,984)
未実現益の変動	69,885,202
運用による純資産の減少額	(41,544,769)
受益者への分配額	(131,767,010)
ファンドの受益証券の取引による純資産の減少額	(556,097,266)
純資産の減少額	(729,409,045)
純資産	
期首	1,555,034,679
期末	825,625,634

グローバル・ハイイールド債券ファンド（世界6地域通貨コース）

有価証券明細表（2019年3月31日現在）

額面	銘柄	純資産比率 (%)	公正価値 (単位: 円)
	確定利付証券 (90.5%)		
	アルゼンチン (0.9%)		
	社債券 (0.9%)		
	YPF S. A.		
USD	70,000	8.50% due 07/28/25 ^(a)	7,631,731
	社債券 計		7,631,731
	アルゼンチン 計 (取得原価 8,465,006円)		7,631,731
	カナダ (6.4%)		
	社債券 (6.4%)		
	1011778 BC ULC / New Red Finance, Inc.		
USD	4,000	4.25% due 05/15/24 ^{(a), (b)}	439,419
USD	57,000	5.00% due 10/15/25 ^{(a), (b)}	6,247,847
	Bausch Health Cos, Inc.		
USD	15,000	5.50% due 03/01/23 ^{(a), (b)}	1,674,802
USD	20,000	5.50% due 11/01/25 ^{(a), (b)}	2,269,042
USD	2,000	5.75% due 08/15/27 ^{(a), (b)}	227,524
USD	17,000	5.88% due 05/15/23 ^{(a), (b)}	1,912,222
USD	38,000	6.13% due 04/15/25 ^{(a), (b)}	4,174,485
USD	43,000	7.00% due 03/15/24 ^{(a), (b)}	5,047,402
USD	10,000	9.00% due 12/15/25 ^{(a), (b)}	1,206,522
	Bombardier, Inc.		
USD	8,000	5.75% due 03/15/22 ^(a)	910,938
USD	11,000	6.13% due 01/15/23 ^(a)	1,237,320
USD	52,000	7.50% due 12/01/24 ^{(a), (b)}	5,993,039
USD	12,000	7.50% due 03/15/25 ^{(a), (b)}	1,371,387
USD	29,000	7.88% due 04/15/27 ^{(a), (b)}	3,315,149
USD	14,000	8.75% due 12/01/21 ^(a)	1,718,108
	First Quantum Minerals, Ltd.		
USD	41,000	7.25% due 05/15/22 ^{(a), (b)}	4,583,466
	GFL Environmental, Inc.		
USD	7,000	5.38% due 03/01/23 ^{(a), (b)}	736,055
	Hulk Finance Corp.		
USD	5,000	7.00% due 06/01/26 ^{(a), (b)}	525,754
	Intertape Polymer Group, Inc.		
USD	4,000	7.00% due 10/15/26 ^{(a), (b)}	454,915
	Mattamy Group Corp.		
USD	2,000	6.50% due 10/01/25 ^{(a), (b)}	218,393
USD	6,000	6.88% due 12/15/23 ^{(a), (b)}	680,713
	MDC Partners, Inc.		
USD	13,000	6.50% due 05/01/24 ^{(a), (b)}	1,197,888
	MEG Energy Corp.		
USD	16,000	6.50% due 01/15/25 ^{(a), (b)}	1,751,355
	Norbord, Inc.		
USD	6,000	6.25% due 04/15/23 ^{(a), (b)}	683,203
	NOVA Chemicals Corp.		
USD	6,000	4.88% due 06/01/24 ^{(a), (b)}	654,978
	Precision Drilling Corp.		
USD	5,000	7.13% due 01/15/26 ^{(a), (b)}	551,522
	Ritchie Bros Auctioneers, Inc.		
USD	9,000	5.38% due 01/15/25 ^{(a), (b)}	1,021,069
	Teck Resources, Ltd.		
USD	3,000	4.50% due 01/15/21 ^(b)	336,995

グローバル・ハイイールド債券ファンド（世界6地域通貨コース）

額面		銘柄	純資産比率 (%)	公正価値 (単位：円)
USD	2,000	Telesat Canada / Telesat LLC 8.88% due 11/15/24 ^{(a), (b)}		239,080
USD	9,000	Tervita Escrow Corp. 7.63% due 12/01/21 ^{(a), (b)} Videotron, Ltd.		993,675
USD	6,000	5.13% due 04/15/27 ^{(a), (b)}		679,052
		社債券 計		53,053,319
		カナダ 計 (取得原価 52,738,642円)		53,053,319
		フィンランド (0.2%)		
		社債券 (0.2%)		
USD	11,000	Nokia OYJ 6.63% due 05/15/39		1,305,806
		社債券 計		1,305,806
		フィンランド 計 (取得原価 1,322,545円)		1,305,806
		アイルランド (0.3%)		
		社債券 (0.3%)		
USD	11,000	Avolon Holdings Funding, Ltd. 5.13% due 10/01/23 ^{(a), (b)}		1,241,886
USD	11,000	5.25% due 05/15/24 ^{(a), (b)}		1,257,105
USD	2,000	Park Aerospace Holdings, Ltd. 5.50% due 02/15/24 ^(a)		230,369
		社債券 計		2,729,360
		アイルランド 計 (取得原価 2,664,613円)		2,729,360
		ルクセンブルグ (2.2%)		
		バンク・ローン (0.1%)		
USD	9,820	Altice France S.A. 6.48% due 08/14/26		1,044,755
		バンク・ローン 計		1,044,755
		社債券 (2.1%)		
USD	45,000	Gazprom OAO Via Gaz Capital S.A. 4.95% due 02/06/28 ^(a)		4,969,977
USD	5,000	Intelsat Jackson Holdings S.A. 5.50% due 08/01/23 ^(b)		493,932
USD	14,000	8.50% due 10/15/24 ^{(a), (b)}		1,514,724
USD	39,000	9.75% due 07/15/25 ^{(a), (b)}		4,404,344
USD	4,000	Mallinckrodt International Finance S.A. / Mallinckrodt CB LLC 4.88% due 04/15/20 ^{(a), (b)}		442,740
USD	3,000	5.75% due 08/01/22 ^{(a), (b)}		310,471
USD	22,000	Pacific Drilling S.A. 8.38% due 10/01/23 ^{(a), (b)}		2,478,122
USD	11,000	Telecom Italia Capital S.A. 6.00% due 09/30/34		1,132,308
USD	13,000	6.38% due 11/15/33		1,395,738
		社債券 計		17,142,356
		ルクセンブルグ 計 (取得原価 18,721,248円)		18,187,111
		多国籍企業 (1.9%)		
		社債券 (1.9%)		
USD	51,000	JBS USA LUX S.A. / JBS USA Finance, Inc. 5.75% due 06/15/25 ^{(a), (b)}		5,807,227
USD	4,000	5.88% due 07/15/24 ^{(a), (b)}		456,576
USD	16,000	6.75% due 02/15/28 ^{(a), (b)}		1,839,585

グローバル・ハイイールド債券ファンド（世界6地域通貨コース）

額面		銘柄	純資産比率 (%)	公正価値 (単位：円)
USD	26,000	Panther BF Aggregator 2 LP / Panther Finance Co., Inc. 6.25% due 05/15/26 ^{(a), (b)}		2,942,561
USD	29,000	8.50% due 05/15/27 ^{(a), (b)}		3,225,914
USD	16,000	Titan Acquisition, Ltd. / Titan Co.-Borrower LLC 7.75% due 04/15/26 ^{(a), (b)}		1,531,880
		社債券 計		15,803,743
		多国籍企業 計 (取得原価 15,712,450円)		15,803,743
		オランダ (2.2%)		
		社債券 (2.2%)		
USD	31,000	Clear Channel International BV 8.75% due 12/15/20 ^{(a), (b)}		3,538,461
USD	3,000	OI European Group BV 4.00% due 03/15/23 ^{(a), (b)}		326,659
USD	120,000	Petrobras Global Finance BV 6.85% due 06/05/15		12,896,352
USD	11,000	Sensata Technologies BV 5.00% due 10/01/25 ^(a)		1,254,061
		社債券 計		18,015,533
		オランダ 計 (取得原価 16,688,298円)		18,015,533
		ポルトガル (0.4%)		
		社債券 (0.4%)		
EUR	100,000	Banco Espirito Santo S.A. 4.75% due 01/15/18 ^(c)		3,697,409
		社債券 計		3,697,409
		ポルトガル 計 (取得原価 16,238,042円)		3,697,409
		イギリス (0.2%)		
		社債券 (0.2%)		
USD	9,000	Ensco PLC 5.20% due 03/15/25 ^(b)		777,308
USD	6,000	Travelport Corporate Finance PLC 6.00% due 03/15/26 ^{(a), (b)}		718,899
		社債券 計		1,496,207
		イギリス 計 (取得原価 1,538,175円)		1,496,207
		アメリカ (75.8%)		
		バンク・ローン (0.1%)		
USD	4,286	AVSC Holding Corp. 9.99% due 09/01/25		446,525
USD	4,453	Gavilan Resources LLC 8.49% due 03/01/24		387,404
		バンク・ローン 計		833,929
		転換社債券 (0.7%)		
USD	16,000	Ensco Jersey Finance, Ltd. 3.00% due 01/31/24		1,370,385
USD	40,000	PDC Energy, Inc. 1.13% due 09/15/21		4,145,018
		転換社債券 計		5,515,403
		社債券 (75.0%)		
USD	10,000	Acadia Healthcare Co., Inc. 5.13% due 07/01/22 ^(b)		1,115,151

グローバル・ハイイールド債券ファンド（世界6地域通貨コース）

額面		銘柄	純資産比率 (%)	公正価値 (単位：円)
USD	3,000	5.63% due 02/15/23 ^(b) ACCO Brands Corp.		335,791
USD	5,000	5.25% due 12/15/24 ^{(a), (b)} ACI Worldwide, Inc.		543,740
USD	24,000	5.75% due 08/15/26 ^{(a), (b)} ADT Security Corp.		2,729,492
USD	7,000	3.50% due 07/15/22		749,614
USD	4,000	4.13% due 06/15/23		428,130
USD	5,000	4.88% due 07/15/32 ^(a) Advanced Disposal Services, Inc.		451,041
USD	3,000	5.63% due 11/15/24 ^{(a), (b)} Advanced Micro Devices, Inc.		340,356
USD	7,000	7.50% due 08/15/22 AES Corp.		866,802
USD	7,000	4.50% due 03/15/23 ^(b)		784,480
USD	5,000	4.88% due 05/15/23 ^(b)		562,418
USD	3,000	5.13% due 09/01/27 ^(b)		346,230
USD	6,000	6.00% due 05/15/26 ^(b)		707,264
USD	6,000	Albertsons Cos LLC / Safeway, Inc. / New Albertsons LP / Albertson's LLC 6.63% due 06/15/24 ^(b)		674,072
USD	10,000	Alliance Data Systems Corp. 5.38% due 08/01/22 ^{(a), (b)}		1,123,453
USD	6,000	5.88% due 11/01/21 ^{(a), (b)}		680,713
USD	40,000	Alliant Holdings Intermediate LLC / Alliant Holdings Co.-Issuer 8.25% due 08/01/23 ^{(a), (b)}		4,560,222
USD	5,000	Allison Transmission, Inc. 5.88% due 06/01/29 ^{(a), (b)}		561,035
USD	63,000	Ally Financial, Inc. 8.00% due 11/01/31		8,690,294
USD	10,000	AMC Networks, Inc. 4.75% due 08/01/25 ^(b)		1,101,316
USD	12,000	American Builders & Contractors Supply Co., Inc. 5.88% due 05/15/26 ^{(a), (b)}		1,351,464
USD	3,000	AmWINS Group, Inc. 7.75% due 07/01/26 ^{(a), (b)}		332,885
USD	7,000	Anixter, Inc. 6.00% due 12/01/25 ^{(a), (b)}		815,472
USD	11,000	Antero Midstream Partners LP / Antero Midstream Finance Corp. 5.38% due 09/15/24 ^(b)		1,233,119
USD	13,000	Antero Resources Corp. 5.63% due 06/01/23 ^(b)		1,464,086
USD	2,000	APX Group, Inc. 7.88% due 12/01/22 ^(b)		223,008
USD	11,000	8.75% due 12/01/20 ^(b)		1,205,360
USD	7,000	Aramark Services, Inc. 4.75% due 06/01/26 ^(b)		774,795
USD	11,000	5.00% due 04/01/25 ^{(a), (b)}		1,249,800
USD	3,000	Archrock Partners LP / Archrock Partners Finance Corp. 6.88% due 04/01/27 ^{(a), (b)}		339,427
USD	24,000	Arconic, Inc. 5.13% due 10/01/24 ^(b)		2,721,297
USD	2,000	Arrow Bidco LLC 9.50% due 03/15/24 ^{(a), (b)}		220,540
USD	13,000	Asbury Automotive Group, Inc. 6.00% due 12/15/24 ^(b)		1,487,036

グローバル・ハイイールド債券ファンド（世界6地域通貨コース）

額面		銘柄	純資産比率 (%)	公正価値 (単位：円)
USD	11,000	Ascend Learning LLC 6.88% due 08/01/25 ^{(a), (b)}		1,214,491
USD	3,000	Ascend Resources Utica Holdings LLC / ARU Finance Corp.		320,848
USD	10,000	10.00% due 04/01/22 ^{(a), (b)} Avantor, Inc.		1,217,867
USD	57,000	6.00% due 10/01/24 ^{(a), (b)}		6,561,407
USD	40,000	9.00% due 10/01/25 ^{(a), (b)} Banff Merger Sub, Inc.		4,809,263
USD	41,000	9.75% due 09/01/26 ^{(a), (b)} Bausch Health Americas, Inc.		4,413,288
USD	26,000	8.50% due 01/31/27 ^{(a), (b)}		3,057,673
USD	5,000	9.25% due 04/01/26 ^{(a), (b)} BBA US Holdings, Inc.		606,997
USD	10,000	5.38% due 05/01/26 ^{(a), (b)} Beacon Roofing Supply, Inc.		1,142,823
USD	2,000	4.88% due 11/01/25 ^{(a), (b)} Berry Petroleum Co. LLC		210,025
USD	11,000	7.00% due 02/15/26 ^{(a), (b)} Big River Steel LLC / BRS Finance Corp.		1,211,447
USD	7,000	7.25% due 09/01/25 ^{(a), (b)} Blackstone CQP Holdco LP		811,830
USD	15,000	6.00% due 08/18/21 ^{(a), (b)}		1,660,275
USD	91,000	6.50% due 03/20/21 ^{(a), (b)} Block Communications, Inc.		10,072,335
USD	5,000	6.88% due 02/15/25 ^{(a), (b)} Blue Cube Spinco LLC		576,254
USD	28,000	9.75% due 10/15/23 ^(b)		3,455,586
USD	18,000	10.00% due 10/15/25 ^(b) Booz Allen Hamilton, Inc.		2,289,287
USD	10,000	5.13% due 05/01/25 ^{(a), (b)} Boyd Gaming Corp.		1,109,617
USD	6,000	6.00% due 08/15/26 ^(b) Boyne USA, Inc.		683,203
USD	2,000	7.25% due 05/01/25 ^{(a), (b)} Brand Industrial Services, Inc.		237,973
USD	2,000	8.50% due 07/15/25 ^{(a), (b)} Brazos Valley Longhorn LLC / Brazos Valley Longhorn Finance Corp.		199,786
USD	12,000	6.88% due 02/01/25 ^(b) Brink's Co.		1,339,842
USD	2,000	4.63% due 10/15/27 ^{(a), (b)} Broadcom, Inc.		214,175
USD	5,000	3.13% due 04/15/21		552,772
USD	6,000	3.13% due 10/15/22		661,075
USD	6,000	3.63% due 10/15/24		658,917
USD	6,000	4.25% due 04/15/26		659,202
USD	6,000	4.75% due 04/15/29		660,955
USD	13,000	Bruin E&P Partners LLC 8.88% due 08/01/23 ^{(a), (b)}		1,384,946
USD	32,000	BWAY Holding Co. 5.50% due 04/15/24 ^{(a), (b)}		3,529,700
USD	8,000	BWX Technologies, Inc. 5.38% due 07/15/26 ^{(a), (b)}		903,190
USD	7,000	Caesars Resort Collection LLC / CRC Finco, Inc. 5.25% due 10/15/25 ^{(a), (b)}		748,158

グローバル・ハイイールド債券ファンド（世界6地域通貨コース）

額面		銘柄	純資産比率 (%)	公正価値 (単位：円)
USD	14,000	California Resources Corp. 8.00% due 12/15/22 ^{(a), (b)}		1,220,767
USD	7,000	Callon Petroleum Co. 6.13% due 10/01/24 ^(b)		782,543
USD	4,000	Calpine Corp. 6.38% due 07/01/26 ^(b)		446,061
USD	27,000	Calumet Specialty Products Partners LP / Calumet Finance Corp. 5.25% due 06/01/26 ^{(a), (b)}		2,984,759
USD	35,000	Carrizo Oil & Gas, Inc. 5.38% due 01/15/23 ^(b)		3,888,502
USD	10,000	Catalent Pharma Solutions, Inc. 5.75% due 01/15/25 ^(b)		1,104,083
USD	4,000	T-Mobile USA, Inc. 6.50% due 04/15/21 ^(b)		434,992
USD	13,000	CCO Holdings LLC / CCO Holdings Capital Corp. 6.25% due 04/15/23 ^(b)		1,422,717
USD	2,000	CDK Global, Inc. 8.25% due 07/15/25 ^(b)		229,118
USD	7,000	Centene Corp. 4.88% due 01/15/26 ^{(a), (b)}		770,921
USD	39,000	Centennial Resource Production LLC 4.00% due 03/01/23 ^{(a), (b)}		1
USD	7,000	CenturyLink, Inc. 6.50% due 01/15/26		1
USD	10,000	Change Healthcare Holdings LLC / Change Healthcare Finance, Inc. 5.00% due 02/01/28 ^{(a), (b)}		1,108,566
USD	6,000	Chaparral Energy, Inc. 5.13% due 05/01/27 ^{(a), (b)}		656,572
USD	59,000	Charles River Laboratories International, Inc. 5.88% due 05/01/27 ^{(a), (b)}		6,587,556
USD	2,000	Chemours Co. 5.88% due 05/01/27 ^{(a), (b)}		230,291
USD	25,000	Cheniere Corpus Christi Holdings LLC 4.88% due 06/01/27 ^(b)		2,777,502
USD	6,000	Chesapeake Energy Corp. 5.00% due 09/01/25 ^(b)		683,203
USD	54,000	Chesapeake Energy Corp. 5.38% due 06/01/26 ^{(a), (b)}		6,253,426
USD	4,000	Chesapeake Energy Corp. 6.88% due 04/01/27 ^{(a), (b)}		448,186
USD	39,000	Chesapeake Energy Corp. 6.45% due 06/15/21		4,505,571
USD	3,000	Chesapeake Energy Corp. 6.75% due 12/01/23		347,413
USD	4,000	Chesapeake Energy Corp. 7.50% due 04/01/24 ^(b)		469,304
USD	2,000	Chesapeake Energy Corp. 7.65% due 03/15/42		195,359
USD	9,000	Change Healthcare Holdings LLC / Change Healthcare Finance, Inc. 5.75% due 03/01/25 ^{(a), (b)}		987,449
USD	3,000	Chaparral Energy, Inc. 8.75% due 07/15/23 ^{(a), (b)}		229,118
USD	11,000	Charles River Laboratories International, Inc. 5.50% due 04/01/26 ^{(a), (b)}		1,266,236
USD	16,000	Chemours Co. 5.38% due 05/15/27 ^(b)		1,768,180
USD	22,000	Cheniere Corpus Christi Holdings LLC 5.13% due 06/30/27 ^(b)		2,559,867
USD	32,000	Chesapeake Energy Corp. 5.88% due 03/31/25 ^(b)		3,860,693
USD	5,000	Chesapeake Energy Corp. 4.88% due 04/15/22 ^(b)		547,891
USD	3,000	Chesapeake Energy Corp. 5.75% due 03/15/23		326,244
USD	4,000	Chesapeake Energy Corp. 6.13% due 02/15/21		458,236
USD	13,000	Chesapeake Energy Corp. 6.63% due 08/15/20		1,483,871
USD	4,000	Chesapeake Energy Corp. 8.00% due 01/15/25 ^(b)		453,808

グローバル・ハイイールド債券ファンド（世界6地域通貨コース）

額面	銘柄	純資産比率 (%)	公正価値 (単位：円)
USD 17,000	8.00% due 06/15/27 ^(b) Chobani LLC / Chobani Finance Corp., Inc.		1,862,829
USD 3,000	7.50% due 04/15/25 ^{(a), (b)} CHS/Community Health Systems, Inc.		299,265
USD 16,000	8.00% due 03/15/26 ^{(a), (b)} Churchill Downs, Inc.		1,704,549
USD 6,000	4.75% due 01/15/28 ^{(a), (b)}		635,055
USD 11,000	5.50% due 04/01/27 ^{(a), (b)} Cincinnati Bell, Inc.		1,237,624
USD 15,000	7.00% due 07/15/24 ^{(a), (b)} CIT Group, Inc.		1,536,717
USD 35,000	5.00% due 08/01/23		4,072,516
USD 7,000	6.13% due 03/09/28 Clear Channel Worldwide Holdings, Inc.		863,896
USD 118,000	6.50% due 11/15/22 ^(b)		13,418,342
USD 48,000	9.25% due 02/15/24 ^{(a), (b)} Clearway Energy Operating LLC		5,644,935
USD 20,000	5.38% due 08/15/24 ^(b)		2,219,234
USD 2,000	5.75% due 10/15/25 ^{(a), (b)} Cleveland-Cliffs, Inc.		223,030
USD 9,000	4.88% due 01/15/24 ^{(a), (b)} CNX Resources Corp.		986,203
USD 32,000	5.88% due 04/15/22 ^(b) Colfax Corp.		3,550,775
USD 15,000	6.00% due 02/15/24 ^{(a), (b)}		1,734,987
USD 7,000	6.38% due 02/15/26 ^{(a), (b)} CommScope Finance LLC		825,637
USD 30,000	5.50% due 03/01/24 ^{(a), (b)}		3,404,527
USD 20,000	6.00% due 03/01/26 ^{(a), (b)}		2,295,319
USD 6,000	8.25% due 03/01/27 ^{(a), (b)} CommScope Technologies LLC		690,674
USD 5,000	5.00% due 03/15/27 ^{(a), (b)} Comstock Resources, Inc.		492,094
USD 2,000	9.75% due 08/15/26 ^{(a), (b)}		204,767
USD 20,000	11.00% due 11/15/25 ^{(a), (b)} CONSOL Energy, Inc.		2,518,084
USD 11,000	6.13% due 08/15/25 ^{(a), (b)} Core & Main LP		1,196,593
USD 4,000	6.50% due 04/15/26 ^{(a), (b)} Coty, Inc.		433,885
USD 2,000	7.50% due 05/15/25 ^{(a), (b)} Covey Park Energy LLC / Covey Park Finance Corp.		205,874
USD 5,000	6.63% due 03/15/26 ^{(a), (b)} Credit Acceptance Corp.		563,995
USD 6,000	4.25% due 09/30/26 ^(b) Crown Americas LLC / Crown Americas Capital Corp. V		644,187
USD 22,000	4.75% due 02/01/26 ^(b) Crown Americas LLC / Crown Americas Capital Corp. VI		2,452,846
USD 26,000	5.63% due 10/15/25 ^{(a), (b)} CrownRock LP / CrownRock Finance, Inc.		2,773,489
USD 70,000	5.25% due 06/01/24 CSC Holdings LLC		7,883,539
USD 20,000	6.75% due 11/15/21		2,371,426

グローバル・ハイイールド債券ファンド（世界6地域通貨コース）

額面		銘柄	純資産比率 (%)	公正価値 (単位: 円)
USD	11,000	CSI Compressco LP / CSI Compressco Finance, Inc. 7.50% due 04/01/25 ^{(a), (b)}		1,168,834
USD	6,000	Darling Ingredients, Inc. 5.25% due 04/15/27 ^{(a), (b)}		674,072
USD	9,000	DCP Midstream Operating LP 6.45% due 11/03/36 ^(a)		1,026,050
USD	13,000	Dell International LLC / EMC Corp. 6.75% due 09/15/37 ^(a)		1,489,267
USD	15,000	6.02% due 06/15/26 ^{(a), (b)}		1,787,237
USD	19,000	7.13% due 06/15/24 ^{(a), (b)}		2,229,993
USD	3,000	Denbury Resources, Inc. 9.25% due 03/31/22 ^{(a), (b)}		322,093
USD	12,000	Diamond Offshore Drilling, Inc. 4.88% due 11/01/43 ^(b)		846,740
USD	4,000	7.88% due 08/15/25 ^(b)		429,458
USD	10,000	Diamondback Energy, Inc. 4.75% due 11/01/24 ^{(a), (b)}		1,135,683
USD	5,000	5.38% due 05/31/25 ^(b)		579,021
USD	8,000	DISH DBS Corp. 5.00% due 03/15/23		800,253
USD	30,000	5.88% due 07/15/22		3,226,080
USD	12,000	6.75% due 06/01/21		1,372,715
USD	2,000	DPL, Inc. 7.25% due 10/15/21 ^(b)		238,759
USD	11,000	Eagle Holding Co. II LLC 7.63% due 05/15/22 ^{(a), (b), (d)}		1,231,232
USD	7,000	Elanco Animal Health, Inc. 4.90% due 08/28/28 ^{(a), (b)}		823,278
USD	2,000	Eldorado Resorts, Inc. 6.00% due 04/01/25 ^(b)		225,244
USD	4,000	6.00% due 09/15/26 ^(b)		451,595
USD	41,000	Element Solutions, Inc. 5.88% due 12/01/25 ^{(a), (b)}		4,571,440
USD	10,000	Embarq Corp. 8.00% due 06/01/36		1,083,329
USD	22,000	Endeavor Energy Resources LP / EER Finance, Inc. 5.50% due 01/30/26 ^{(a), (b)}		2,508,122
USD	7,000	5.75% due 01/30/28 ^{(a), (b)}		815,472
USD	6,000	Energizer Holdings, Inc. 7.75% due 01/15/27 ^{(a), (b)}		708,937
USD	2,000	EnLink Midstream Partners LP 4.15% due 06/01/25 ^(b)		213,899
USD	8,000	4.40% due 04/01/24 ^(b)		879,946
USD	2,000	4.85% due 07/15/26 ^(b)		220,584
USD	9,000	5.05% due 04/01/45 ^(b)		864,173
USD	8,000	5.60% due 04/01/44 ^(b)		796,932
USD	8,000	EnPro Industries, Inc. 5.75% due 10/15/26 ^{(a), (b)}		894,335
USD	9,000	Entegris, Inc. 4.63% due 02/10/26 ^{(a), (b)}		991,184
USD	14,000	Extraction Oil & Gas, Inc. 7.38% due 05/15/24 ^{(a), (b)}		1,301,656
USD	4,000	Five Point Operating Co. LP / Five Point Capital Corp. 7.88% due 11/15/25 ^{(a), (b)}		425,030

グローバル・ハイイールド債券ファンド（世界6地域通貨コース）

額面	銘柄	純資産比率 (%)	公正価値 (単位: 円)
USD 4,000	Flexi-Van Leasing, Inc. 10.00% due 02/15/23 ^{(a), (b)}		410,420
USD 2,000	Fortress Transportation & Infrastructure Investors LLC 6.50% due 10/01/25 ^{(a), (b)}		219,156
USD 22,000	Freeport-McMoRan, Inc. 3.55% due 03/01/22 ^(b)		2,413,763
USD 35,000	3.88% due 03/15/23 ^(b)		3,827,913
USD 2,000	4.00% due 11/14/21		223,307
USD 10,000	4.55% due 11/14/24 ^(b)		1,093,014
USD 27,000	5.40% due 11/14/34 ^(b)		2,734,473
USD 17,000	5.45% due 03/15/43 ^(b) frontdoor, Inc.		1,655,866
USD 8,000	6.75% due 08/15/26 ^{(a), (b)}		907,617
USD 25,000	Frontier Communications Corp. 8.00% due 04/01/27 ^{(a), (b)}		2,863,974
USD 18,000	10.50% due 09/15/22 ^(b)		1,529,113
USD 30,000	11.00% due 09/15/25 ^(b)		2,201,940
USD 2,000	FS Energy & Power Fund 7.50% due 08/15/23 ^{(a), (b)}		227,596
USD 11,000	Gartner, Inc. 5.13% due 04/01/25 ^{(a), (b)}		1,233,606
USD 6,000	Gates Global LLC / Gates Global Co. 6.00% due 07/15/22 ^{(a), (b)}		669,197
USD 12,000	GCP Applied Technologies, Inc. 5.50% due 04/15/26 ^{(a), (b)}		1,358,105
USD 2,000	Genesis Energy LP / Genesis Energy Finance Corp. 5.63% due 06/15/24 ^(b)		213,622
USD 2,000	6.00% due 05/15/23 ^(b)		223,584
USD 8,000	6.25% due 05/15/26 ^(b)		841,206
USD 3,000	6.50% due 10/01/25 ^(b)		324,584
USD 27,000	Genesys Telecommunications Laboratories, Inc. / Greeneden Lux 3 S.A.R.L. / Greeneden US Ho 10.00% due 11/30/24 ^{(a), (b)}		3,264,931
USD 4,000	GLP Capital LP / GLP Financing II, Inc. 5.25% due 06/01/25 ^(b)		464,877
USD 8,000	5.38% due 11/01/23 ^(b)		935,456
USD 4,000	5.38% due 04/15/26		463,726
USD 20,000	Golden Nugget, Inc. 6.75% due 10/15/24 ^{(a), (b)}		2,230,303
USD 4,000	Graham Holdings Co. 5.75% due 06/01/26 ^{(a), (b)}		465,984
USD 7,000	Gray Television, Inc. 7.00% due 05/15/27 ^{(a), (b)}		825,157
USD 29,000	Great Western Petroleum LLC / Great Western Finance Corp. 9.00% due 09/30/21 ^{(a), (b)}		2,487,645
USD 3,000	Greif, Inc. 6.50% due 03/01/27 ^{(a), (b)}		340,356
USD 3,000	Grinding Media, Inc. / Moly-Cop AltaSteel, Ltd. 7.38% due 12/15/23 ^{(a), (b)}		320,433
USD 10,000	Group 1 Automotive, Inc. 5.00% due 06/01/22 ^(b)		1,113,768
USD 4,000	Gulfport Energy Corp. 6.63% due 05/01/23 ^(b)		431,671
USD 8,000	Halcon Resources Corp. 6.75% due 02/15/25 ^(b)		535,715

グローバル・ハイイールド債券ファンド（世界6地域通貨コース）

額面		銘柄	純資産比率 (%)	公正価値 (単位：円)
USD	26,000	Harland Clarke Holdings Corp. 8.38% due 08/15/22 ^{(a), (b)} HCA, Inc.		2,609,310
USD	16,000	5.38% due 02/01/25		1,881,645
USD	12,000	5.38% due 09/01/26 ^(b)		1,402,932
USD	29,000	5.63% due 09/01/28 ^(b)		3,402,457
USD	12,000	5.88% due 02/01/29 ^(b) HD Supply, Inc.		1,432,751
USD	56,000	5.38% due 10/15/26 ^{(a), (b)} Herc Rentals, Inc.		6,353,319
USD	3,000	7.50% due 06/01/22 ^{(a), (b)} Hertz Corp.		346,997
USD	11,000	7.63% due 06/01/22 ^{(a), (b)}		1,249,191
USD	4,000	Hess Infrastructure Partners LP / Hess Infrastructure Partners Finance Corp. 5.63% due 02/15/26 ^{(a), (b)}		452,702
USD	14,000	Hilton Domestic Operating Co., Inc. 4.25% due 09/01/24 ^(b)		1,550,551
USD	11,000	5.13% due 05/01/26 ^{(a), (b)}		1,241,021
USD	4,000	Hilton Worldwide Finance LLC / Hilton Worldwide Finance Corp. 4.63% due 04/01/25 ^(b)		448,274
USD	8,000	Hologic, Inc. 4.63% due 02/01/28 ^{(a), (b)}		872,198
USD	11,000	Howard Hughes Corp. 5.38% due 03/15/25 ^{(a), (b)}		1,222,003
USD	23,000	HUB International, Ltd. 7.00% due 05/01/26 ^{(a), (b)}		2,526,662
USD	4,000	Hughes Satellite Systems Corp. 5.25% due 08/01/26		441,080
USD	9,000	Icahn Enterprises LP / Icahn Enterprises Finance Corp. 6.75% due 02/01/24 ^(b)		1,042,238
USD	4,000	Immucor, Inc. 11.13% due 02/15/22 ^{(a), (b)}		451,595
USD	4,000	Indigo Natural Resources LLC 6.88% due 02/15/26 ^{(a), (b)}		394,039
USD	72,000	Infor US, Inc. 6.50% due 05/15/22 ^(b)		8,108,783
USD	20,000	Informatica LLC 7.13% due 07/15/23 ^{(a), (b)}		2,266,275
USD	27,000	IQVIA, Inc. 4.88% due 05/15/23 ^{(a), (b)}		3,056,035
USD	2,000	IRB Holding Corp. 6.75% due 02/15/26 ^{(a), (b)}		208,641
USD	42,000	Jaguar Holding Co. II / Pharmaceutical Product Development LLC 6.38% due 08/01/23 ^{(a), (b)}		4,747,556
USD	5,000	Jeld-Wen, Inc. 4.63% due 12/15/25 ^{(a), (b)}		527,137
USD	10,000	Kaiser Aluminum Corp. 5.88% due 05/15/24 ^(b)		1,140,055
USD	2,000	KAR Auction Services, Inc. 5.13% due 06/01/25 ^{(a), (b)}		219,986
USD	4,000	KFC Holding Co. / Pizza Hut Holdings LLC / Taco Bell of America LLC 5.00% due 06/01/24 ^{(a), (b)}		452,702
USD	5,000	5.25% due 06/01/26 ^{(a), (b)}		559,997
USD	13,000	Kratos Defense & Security Solutions, Inc. 6.50% due 11/30/25 ^{(a), (b)}		1,519,843

グローバル・ハイイールド債券ファンド（世界6地域通貨コース）

額面	銘柄	純資産比率 (%)	公正価値 (単位: 円)
	L Brands, Inc.		
USD	2,000	6.63% due 04/01/21	233,545
USD	11,000	6.88% due 11/01/35	1,057,734
	Ladder Capital Finance Holdings LLLP / Ladder Capital Finance Corp.		
USD	4,000	5.25% due 10/01/25 ^{(a), (b)}	426,137
	Laureate Education, Inc.		
USD	3,000	8.25% due 05/01/25 ^{(a), (b)}	361,940
	Lehman Brothers Holding, Inc.		
USD	115,000	0.00% due 10/17/19 ^(c)	249,803
EUR	245,000	4.75% due 01/16/14 ^(c)	761,231
USD	30,000	8.80% due 03/01/20 ^(c)	65,166
	Lehman Brothers Holdings, Inc.		
EUR	300,000	0.00% due 02/05/14 ^(c)	932,120
EUR	50,000	5.38% due 10/17/12 ^(c)	155,353
	Lennar Corp.		
USD	3,000	5.25% due 06/01/26 ^(b)	342,847
	Level 3 Financing, Inc.		
USD	5,000	5.13% due 05/01/23 ^(b)	560,343
	Level 3 Parent LLC		
USD	3,000	5.75% due 12/01/22 ^(b)	336,305
	Lions Gate Capital Holdings LLC		
USD	6,000	5.88% due 11/01/24 ^{(a), (b)}	686,524
	Live Nation Entertainment, Inc.		
USD	2,000	4.88% due 11/01/24 ^{(a), (b)}	223,307
	Manitowoc Co., Inc.		
USD	2,000	9.00% due 04/01/26 ^{(a), (b)}	224,691
	Marriott Ownership Resorts, Inc. / ILG LLC		
USD	2,000	6.50% due 09/15/26 ^{(a), (b)}	232,759
	Matador Resources Co.		
USD	17,000	5.88% due 09/15/26 ^(b)	1,886,349
	Match Group, Inc.		
USD	5,000	5.63% due 02/15/29 ^{(a), (b)}	562,418
	Mattel, Inc.		
USD	20,000	6.75% due 12/31/25 ^{(a), (b)}	2,183,262
	Matthews International Corp.		
USD	2,000	5.25% due 12/01/25 ^{(a), (b)}	213,069
	MEDNAX, Inc.		
USD	4,000	5.25% due 12/01/23 ^{(a), (b)}	449,381
USD	14,000	6.25% due 01/15/27 ^{(a), (b)}	1,568,960
	Mercer International, Inc.		
USD	6,000	5.50% due 01/15/26 ^(b)	654,148
USD	5,000	6.50% due 02/01/24 ^(b)	568,644
	Meredith Corp.		
USD	7,000	6.88% due 02/01/26 ^(b)	817,409
	Meritage Homes Corp.		
USD	10,000	5.13% due 06/06/27 ^(b)	1,076,080
	MGM Resorts International		
USD	4,000	5.50% due 04/15/27 ^(b)	448,551
USD	18,000	6.63% due 12/15/21	2,134,283
USD	15,000	7.75% due 03/15/22	1,834,604
	Mobile Mini, Inc.		
USD	21,000	5.88% due 07/01/24 ^(b)	2,370,873
	Molina Healthcare, Inc.		
USD	8,000	4.88% due 06/15/25 ^{(a), (b)}	878,839

グローバル・ハイイールド債券ファンド（世界6地域通貨コース）

額面		銘柄	純資産比率 (%)	公正価値 (単位: 円)
USD	6,000	5.38% due 11/15/22 ^(b) Momentive Performance Materials, Inc.		691,910
USD	5,000	3.88% due 10/24/21 ^(b) MPH Acquisition Holdings LLC		598,391
USD	12,000	7.13% due 06/01/24 ^{(a), (b)} Mueller Water Products, Inc.		1,328,220
USD	6,000	5.50% due 06/15/26 ^{(a), (b)} Murphy Oil Corp.		675,732
USD	4,000	5.75% due 08/15/25 ^(b)		456,787
USD	3,000	5.88% due 12/01/42 ^(b) Nabors Industries, Inc.		296,914
USD	2,000	4.63% due 09/15/21		219,710
USD	2,000	5.00% due 09/15/20		223,584
USD	5,000	5.75% due 02/01/25 ^(b) Nationstar Mortgage Holdings, Inc.		498,763
USD	2,000	8.13% due 07/15/23 ^{(a), (b)}		228,565
USD	8,000	9.13% due 07/15/26 ^{(a), (b)} Navient Corp.		900,976
USD	15,000	5.50% due 01/25/23		1,668,576
USD	5,000	5.63% due 08/01/33		426,137
USD	6,000	5.88% due 10/25/24		645,847
USD	2,000	6.50% due 06/15/22		231,263
USD	9,000	6.63% due 07/26/21		1,043,483
USD	8,000	6.75% due 06/25/25		880,211
USD	3,000	6.75% due 06/15/26 Navistar International Corp.		318,773
USD	12,000	6.63% due 11/01/25 ^{(a), (b)} Netflix, Inc.		1,356,445
USD	12,000	4.38% due 11/15/26		1,306,636
USD	2,000	5.50% due 02/15/22		232,992
USD	26,000	5.88% due 11/15/28 ^(a) New Enterprise Stone & Lime Co., Inc.		3,046,881
USD	2,000	6.25% due 03/15/26 ^{(a), (b)}		215,860
USD	11,000	10.13% due 04/01/22 ^{(a), (b)}		1,238,842
USD	2,000	6.13% due 11/15/23 ^(b) Newmark Group, Inc.		228,359
USD	3,000	4.50% due 09/15/27 ^{(a), (b)} NextEra Energy Operating Partners LP		324,999
USD	16,000	4.88% due 08/15/27 ^{(a), (b)} NGPL PipeCo LLC		1,795,311
USD	12,000	7.77% due 12/15/37 ^(a)		1,600,505
USD	8,000	5.00% due 04/15/22 ^{(a), (b)} Nielsen Finance LLC / Nielsen Finance Co.		878,839
USD	4,000	5.25% due 03/15/42 Noble Holding International, Ltd.		268,965
USD	21,000	7.88% due 02/01/26 ^{(a), (b)}		2,164,583
USD	12,020	9.50% due 05/15/23 ^{(b), (d)} Northern Oil & Gas, Inc.		1,383,651
USD	34,000	6.25% due 08/15/24 ^{(a), (b)} Novelis Corp.		3,857,372
USD	4,000	5.75% due 01/15/28 ^(b) NRG Energy, Inc.		470,965
USD	34,000	6.63% due 01/15/27 ^(b)		4,064,353

グローバル・ハイイールド債券ファンド（世界6地域通貨コース）

額面		銘柄	純資産比率 (%)	公正価値 (単位: 円)
		Nuance Communications, Inc.		
USD	3,000	5.63% due 12/15/26 ^(b)		341,993
USD	6,000	6.00% due 07/01/24 ^(b)		684,033
		NVA Holdings, Inc.		
USD	8,000	6.88% due 04/01/26 ^{(a), (b)}		879,946
		Oasis Petroleum, Inc.		
USD	4,000	6.25% due 05/01/26 ^{(a), (b)}		422,817
USD	6,000	6.88% due 03/15/22 ^(b)		672,411
USD	6,000	6.88% due 01/15/23 ^(b)		665,770
		Ortho-Clinical Diagnostics, Inc. / Ortho-Clinical Diagnostics S.A.		
USD	43,000	6.63% due 05/15/22 ^{(a), (b)}		4,540,520
		Outfront Media Capital LLC / Outfront Media Capital Corp.		
USD	2,000	5.88% due 03/15/25 ^(b)		227,458
		Par Pharmaceutical, Inc.		
USD	9,000	7.50% due 04/01/27 ^{(a), (b)}		1,012,602
		Parsley Energy LLC / Parsley Finance Corp.		
USD	22,000	5.38% due 01/15/25 ^{(a), (b)}		2,441,158
USD	2,000	5.63% due 10/15/27 ^{(a), (b)}		221,370
USD	5,000	6.25% due 06/01/24 ^{(a), (b)}		573,487
		Pattern Energy Group, Inc.		
USD	13,000	5.88% due 02/01/24 ^{(a), (b)}		1,471,280
		PBF Holding Co. LLC / PBF Finance Corp.		
USD	9,000	7.25% due 06/15/25 ^(b)		1,027,544
		PDC Energy, Inc.		
USD	2,000	5.75% due 05/15/26 ^(b)		216,943
		Penske Automotive Group, Inc.		
USD	6,000	5.50% due 05/15/26 ^(b)		656,639
		PGT Escrow Issuer, Inc.		
USD	4,000	6.75% due 08/01/26 ^{(a), (b)}		461,556
		Pioneer Energy Services Corp.		
USD	7,000	6.13% due 03/15/22 ^(b)		488,121
		Pioneer Holdings LLC / Pioneer Finance Corp.		
USD	5,000	9.00% due 11/01/22 ^{(a), (b)}		564,355
		Polaris Intermediate Corp.		
USD	26,000	8.50% due 12/01/22 ^{(a), (b), (d)}		2,849,751
		Post Holdings, Inc.		
USD	2,000	5.50% due 03/01/25 ^{(a), (b)}		224,691
		PQ Corp.		
USD	23,000	5.75% due 12/15/25 ^{(a), (b)}		2,491,658
		Prime Security Services Borrower LLC / Prime Finance, Inc.		
USD	11,000	5.25% due 04/15/24 ^(a)		1,220,579
USD	12,000	5.75% due 04/15/26 ^(a)		1,331,819
USD	5,000	9.25% due 05/15/23 ^{(a), (b)}		582,480
		PTC, Inc.		
USD	8,000	6.00% due 05/15/24 ^(b)		928,647
		PulteGroup, Inc.		
USD	7,000	6.00% due 02/15/35		746,709
USD	5,000	6.38% due 05/15/33		554,117
		QEP Resources, Inc.		
USD	2,000	5.25% due 05/01/23 ^(b)		209,748
USD	10,000	5.38% due 10/01/22 ^(b)		1,086,097
USD	16,000	5.63% due 03/01/26 ^(b)		1,611,574
USD	4,000	6.88% due 03/01/21		456,022
		Qorvo, Inc.		
USD	10,000	5.50% due 07/15/26 ^{(a), (b)}		1,145,700

グローバル・ハイイールド債券ファンド（世界6地域通貨コース）

額面		銘柄	純資産比率 (%)	公正価値 (単位: 円)
USD	15,000	Qualitytech LP / QTS Finance Corp. 4.75% due 11/15/25 ^{(a), (b)}		1,614,617
USD	10,000	Qwest Corp. 6.75% due 12/01/21		1,178,258
USD	3,000	Rackspace Hosting, Inc. 8.63% due 11/15/24 ^{(a), (b)}		296,651
USD	3,000	Radiate Holdco LLC / Radiate Finance, Inc. 6.63% due 02/15/25 ^{(a), (b)}		322,093
USD	2,000	Range Resources Corp. 5.00% due 03/15/23 ^(b)		217,773
USD	2,000	RBS Global, Inc. / Rexnord LLC 5.88% due 07/01/22 ^(b)		224,691
USD	13,000	Refinitiv US Holdings, Inc. 4.88% due 12/15/25 ^{(a), (b)}		1,428,113
USD	59,000	RegionalCare Hospital Partners Holdings, Inc. 6.25% due 05/15/26 ^{(a), (b)}		6,636,534
USD	12,000	Reynolds Group Issuer, Inc. / Reynolds Group Issuer LLC / Reynolds Group Issuer Lu 8.25% due 11/15/26 ^{(a), (b)}		1,306,636
USD	21,000	Rowan Cos, Inc. 8.25% due 05/01/23 ^{(a), (b)}		2,474,018
USD	13,000	RP Crown Parent LLC 5.13% due 07/15/23 ^{(a), (b)}		1,464,086
USD	16,000	Sabre GLBL, Inc. 7.00% due 07/15/24 ^{(a), (b)}		1,827,631
USD	8,000	Scientific Games International, Inc. 4.88% due 06/01/22 ^(b)		827,924
USD	13,000	Sealed Air Corp. 7.38% due 10/15/24 ^{(a), (b)}		1,478,475
USD	10,000	ServiceMaster Co. LLC 5.25% due 11/15/23 ^{(a), (b)}		1,134,521
USD	18,000	SESJ LLC 5.00% due 10/15/25 ^{(a), (b)}		1,957,464
USD	24,000	SM Energy Co. 8.25% due 03/15/26 ^{(a), (b)}		2,717,937
USD	4,000	Solera LLC / Solera Finance, Inc. 10.00% due 12/01/22 ^(b)		466,914
USD	4,000	Solera LLC / Solera Finance, Inc. 6.88% due 07/15/33 ^(a)		480,373
USD	15,000	Solera LLC / Solera Finance, Inc. 5.13% due 11/15/24 ^{(a), (b)}		1,670,652
USD	2,000	Solera LLC / Solera Finance, Inc. 7.13% due 12/15/21 ^(b)		199,510
USD	6,000	Solera LLC / Solera Finance, Inc. 7.75% due 09/15/24 ^(b)		552,872
USD	7,000	Solera LLC / Solera Finance, Inc. 7.75% due 01/15/24 ^{(a), (b)}		829,031
USD	12,000	Solera LLC / Solera Finance, Inc. 5.00% due 08/01/27 ^{(a), (b)}		1,333,998
USD	38,000	Solera LLC / Solera Finance, Inc. 4.88% due 07/31/24 ^{(a), (b)}		4,166,577
USD	4,000	Solera LLC / Solera Finance, Inc. 5.50% due 04/15/27 ^{(a), (b)}		438,888
USD	10,000	Solera LLC / Solera Finance, Inc. 5.13% due 04/05/22 ^(b)		1,090,247
USD	8,000	Solera LLC / Solera Finance, Inc. 5.00% due 01/15/24 ^(b)		823,496
USD	4,000	Solera LLC / Solera Finance, Inc. 5.63% due 06/01/25 ^(b)		411,589
USD	6,000	Solera LLC / Solera Finance, Inc. 6.13% due 11/15/22 ^(b)		667,431
USD	2,000	Solera LLC / Solera Finance, Inc. 6.75% due 09/15/26 ^(b)		213,345
USD	69,000	Solera LLC / Solera Finance, Inc. 10.50% due 03/01/24 ^{(a), (b)}		8,316,370

グローバル・ハイイールド債券ファンド（世界6地域通貨コース）

額面		銘柄	純資産比率 (%)	公正価値 (単位：円)
USD	13,000	Sotera Health Holdings LLC 6.50% due 05/15/23 ^{(a), (b)}		1,453,294
USD	6,000	Southern Star Central Corp. 5.13% due 07/15/22 ^{(a), (b)}		665,770
USD	3,000	Southwestern Energy Co. 6.20% due 01/23/25 ^(b)		327,904
USD	3,000	Spectrum Brands, Inc. 7.75% due 10/01/27 ^(b)		340,771
USD	3,000	Springleaf Finance Corp. 5.75% due 07/15/25 ^(b)		336,206
USD	2,000	Sprint Corp. 6.13% due 03/15/24 ^(b)		226,900
USD	10,000	SPX FLOW, Inc. 6.88% due 03/15/25		1,144,206
USD	34,000	SS&C Technologies, Inc. 7.13% due 06/15/24		3,829,148
USD	9,000	Standard Industries, Inc. 7.63% due 03/01/26 ^(b)		1,012,104
USD	39,000	Staples, Inc. 7.88% due 09/15/23		4,532,551
USD	4,000	Star Merger Sub, Inc. 5.63% due 08/15/24 ^{(a), (b)}		447,167
USD	32,000	Steel Dynamics, Inc. 5.50% due 09/30/27 ^{(a), (b)}		3,583,980
USD	2,000	Stevens Holding Co., Inc. 4.75% due 01/15/28 ^{(a), (b)}		211,962
USD	16,000	SunCoke Energy Partners LP / SunCoke Energy Partners Finance Corp. 5.38% due 11/15/24 ^{(a), (b)}		1,821,875
USD	2,000	Sunoco LP / Sunoco Finance Corp. 5.50% due 02/15/23 ^{(a), (b)}		225,797
USD	4,000	Sunoco LP / Sunoco Finance Corp. 6.00% due 10/15/25 ^{(a), (b)}		465,802
USD	13,000	Station Casinos LLC 8.50% due 09/15/25 ^{(a), (b)}		1,577,400
USD	14,000	Station Casinos LLC 6.88% due 08/15/26 ^{(a), (b)}		1,587,361
USD	1,000	Station Casinos LLC 5.00% due 10/01/25 ^{(a), (b)}		108,748
USD	10,000	Staples, Inc. 4.13% due 09/15/25 ^(b)		1,087,480
USD	13,000	Staples, Inc. 5.50% due 10/01/24 ^(b)		1,489,267
USD	4,000	Staples, Inc. 6.13% due 10/01/26 ^{(a), (b)}		458,236
USD	2,000	SunCoke Energy Partners LP / SunCoke Energy Partners Finance Corp. 7.50% due 06/15/25 ^{(a), (b)}		224,691
USD	11,000	Sunoco LP / Sunoco Finance Corp. 4.88% due 01/15/23 ^(b)		1,239,938
USD	9,000	Sunoco LP / Sunoco Finance Corp. 5.50% due 02/15/26 ^(b)		988,694
USD	12,000	Surgery Center Holdings, Inc. 6.75% due 07/01/25 ^{(a), (b)}		1,208,680
USD	9,000	Surgery Center Holdings, Inc. 8.88% due 04/15/21 ^{(a), (b)}		1,043,782
USD	4,000	Surgery Center Holdings, Inc. 10.00% due 04/15/27 ^{(a), (b)}		450,488
USD	11,000	Symantec Corp. 5.00% due 04/15/25 ^{(a), (b)}		1,220,505
USD	9,000	Tallgrass Energy Partners LP / Tallgrass Energy Finance Corp. 5.50% due 09/15/24 ^{(a), (b)}		1,026,050
USD	31,000	Tallgrass Energy Partners LP / Tallgrass Energy Finance Corp. 5.50% due 01/15/28 ^{(a), (b)}		3,457,964
USD	8,000	Targa Resources Partners LP / Targa Resources Partners Finance Corp. 4.25% due 11/15/23 ^(b)		884,373
USD	6,000	Targa Resources Partners LP / Targa Resources Partners Finance Corp. 5.00% due 01/15/28 ^(b)		656,639
USD	4,000	Targa Resources Partners LP / Targa Resources Partners Finance Corp. 5.13% due 02/01/25 ^(b)		453,808
USD	2,000	Targa Resources Partners LP / Targa Resources Partners Finance Corp. 5.38% due 02/01/27 ^(b)		227,458

グローバル・ハイイールド債券ファンド（世界6地域通貨コース）

額面		銘柄	純資産比率 (%)	公正価値 (単位: 円)
USD	3,000	5.88% due 04/15/26 ^{(a), (b)}		352,642
USD	10,000	6.50% due 07/15/27 ^{(a), (b)}		1,196,782
USD	21,000	6.88% due 01/15/29 ^{(a), (b)}		2,530,674
USD	10,000	Team Health Holdings, Inc. 6.38% due 02/01/25 ^{(a), (b)}		906,233
USD	6,000	TEGNA, Inc. 5.50% due 09/15/24 ^{(a), (b)}		673,242
USD	6,000	Teleflex, Inc. 4.63% due 11/15/27 ^(b)		661,208
USD	6,000	4.88% due 06/01/26 ^(b)		679,883
USD	5,000	Tempo Acquisition LLC / Tempo Acquisition Finance Corp. 6.75% due 06/01/25 ^{(a), (b)}		560,343
USD	39,000	Tenet Healthcare Corp. 4.63% due 07/15/24 ^(b)		4,339,594
USD	21,000	6.25% due 02/01/27 ^{(a), (b)}		2,415,733
USD	29,000	8.13% due 04/01/22 Terex Corp.		3,465,370
USD	10,000	5.63% due 02/01/25 ^{(a), (b)}		1,102,699
USD	9,000	TerraForm Power Operating LLC 4.25% due 01/31/23 ^{(a), (b)}		989,182
USD	10,000	5.00% due 01/31/28 ^{(a), (b)}		1,072,261
USD	8,000	Tesla, Inc. 5.30% due 08/15/25 ^{(a), (b)}		769,261
USD	31,000	TIBCO Software, Inc. 11.38% due 12/01/21 ^{(a), (b)}		3,654,695
USD	17,000	T-Mobile USA, Inc. 4.00% due 04/15/22 ^(b)		1,907,518
USD	6,000	5.13% due 04/15/25 ^(b)		682,373
USD	7,000	6.50% due 01/15/26 ^(b)		829,031
USD	133,000	TransDigm, Inc. 6.25% due 03/15/26 ^{(a), (b)}		15,368,833
USD	13,000	6.50% due 05/15/25 ^(b)		1,466,028
USD	2,000	7.50% due 03/15/27 ^{(a), (b)}		227,458
USD	5,670	Transocean Pontus, Ltd. 6.13% due 08/01/25 ^{(a), (b)}		638,567
USD	14,000	Transocean Poseidon, Ltd. 6.88% due 02/01/27 ^{(a), (b)}		1,615,448
USD	9,000	Transocean, Inc. 7.25% due 11/01/25 ^{(a), (b)}		989,939
USD	4,000	7.50% due 01/15/26 ^{(a), (b)}		439,419
USD	16,000	9.00% due 07/15/23 ^{(a), (b)}		1,894,927
USD	5,000	TRI Pointe Group, Inc. 4.88% due 07/01/21 ^(b)		555,500
USD	10,000	Uber Technologies, Inc. 7.50% due 11/01/23 ^{(a), (b)}		1,156,658
USD	6,000	United Rentals North America, Inc. 4.63% due 10/15/25 ^(b)		657,469
USD	13,000	5.50% due 07/15/25 ^(b)		1,474,878
USD	4,000	5.88% due 09/15/26 ^(b)		459,343
USD	8,000	6.50% due 12/15/26 ^(b)		934,181
USD	8,000	United States Steel Corp. 6.88% due 08/15/25 ^(b)		865,557
USD	12,000	Univision Communications, Inc. 5.13% due 02/15/25 ^{(a), (b)}		1,243,546
USD	14,000	USA Compression Partners LP / USA Compression Finance Corp. 6.88% due 04/01/26 ^(b)		1,598,015

グローバル・ハイイールド債券ファンド（世界6地域通貨コース）

額面		銘柄	純資産比率 (%)	公正価値 (単位：円)
USD	8,000	6.88% due 09/01/27 ^{(a), (b)} USG Corp.		904,296
USD	10,000	4.88% due 06/01/27 ^{(a), (b)} USIS Merger Sub, Inc.		1,121,377
USD	4,000	6.88% due 05/01/25 ^{(a), (b)} Valvoline, Inc.		431,118
USD	7,000	5.50% due 07/15/24 ^(b) Vantage Drilling International		790,291
USD	4,000	9.25% due 11/15/23 ^{(a), (b)} Verscend Escrow Corp.		456,022
USD	27,000	9.75% due 08/15/26 ^{(a), (b)} Versum Materials, Inc.		2,992,231
USD	4,000	5.50% due 09/30/24 ^{(a), (b)} Vertiv Group Corp.		466,537
USD	18,000	9.25% due 10/15/24 ^{(a), (b)} ViaSat, Inc.		1,992,330
USD	10,000	5.63% due 04/15/27 ^{(a), (b)} Viking Cruises, Ltd.		1,129,109
USD	25,000	5.88% due 09/15/27 ^{(a), (b)}		2,699,330
USD	4,000	6.25% due 05/15/25 ^{(a), (b)} Vistra Operations Co. LLC		451,595
USD	12,000	5.63% due 02/15/27 ^{(a), (b)} Vizient, Inc.		1,386,330
USD	12,000	10.38% due 03/01/24 ^{(a), (b)} Waste Pro USA, Inc.		1,445,170
USD	3,000	5.50% due 02/15/26 ^{(a), (b)} Weatherford International, Ltd.		321,263
USD	2,000	5.13% due 09/15/20		195,912
USD	5,000	6.50% due 08/01/36 WellCare Health Plans, Inc.		315,452
USD	5,000	5.25% due 04/01/25 ^(b)		574,870
USD	12,000	5.38% due 08/15/26 ^{(a), (b)} Western Digital Corp.		1,392,971
USD	10,000	4.75% due 02/15/26 ^(b) WEX, Inc.		1,059,809
USD	6,000	4.75% due 02/01/23 ^{(a), (b)} Whiting Petroleum Corp.		664,110
USD	7,000	6.63% due 01/15/26 ^(b) William Carter Co.		763,173
USD	5,000	5.63% due 03/15/27 ^{(a), (b)} Williams Scotsman International, Inc.		574,178
USD	5,000	6.88% due 08/15/23 ^{(a), (b)}		554,809
USD	3,000	7.88% due 12/15/22 ^{(a), (b)} WMG Acquisition Corp.		342,847
USD	6,000	5.50% due 04/15/26 ^{(a), (b)} WPX Energy, Inc.		683,203
USD	4,000	5.75% due 06/01/26 ^(b)		451,041
USD	3,000	6.00% due 01/15/22 ^(b) Xerox Corp.		346,167
USD	9,000	4.80% due 03/01/35 Yum! Brands, Inc.		786,970
USD	5,000	3.88% due 11/01/23 ^(b) Zayo Group LLC / Zayo Capital, Inc.		553,425
USD	28,000	5.75% due 01/15/27 ^{(a), (b)}		3,100,110

グローバル・ハイイールド債券ファンド（世界6地域通貨コース）

額面	銘柄	純資産比率 (%)	公正価値
USD 7,000	6.00% due 04/01/23 ^(b)		(単位: 円) 788,354
USD 11,000	6.38% due 05/15/25 ^(b)		1,228,188
	社債券 計		619,292,168
	アメリカ 計 (取得原価 645,644,819円)		625,641,500
	確定利付証券 計 (取得原価 779,733,838円)		747,561,719
	有価証券 計 (取得原価 779,733,838円)	90.5%	747,561,719
	現金及びその他資産 (負債控除後)	9.5	78,063,915
	純資産	100.0%	825,625,634

(a) 規則144A証券 — 1933年証券法規則144Aに基づく登録を免除された有価証券。これらの証券は、登録を免除され一般的には、適格機関投資家への転売が可能である。別段の指定がない限り、これらの証券は流動性が低いとはみなされない。

(b) 償還条項付証券

(c) 当該証券はデフォルトしている。

(d) PIK (Payment-in kind security)の略。利息は発行体の自由裁量によって現金または利息相当を付加した証券で支払われることがある。

ファンドレベルの外国為替予約取引 (2019年3月31日現在)

買	取引相手方	契約額	決済日	売	契約額	評価益	評価 (損)	評価 (損) 益計
EUR	Royal Bank of Canada	38,000	04/04/2019	USD	42,704	¥ —	¥ (3,110)	¥ (3,110)
USD	HSBC Bank PLC	43,513	04/04/2019	EUR	38,000	92,617	—	92,617
USD	Royal Bank of Canada	42,818	05/06/2019	EUR	38,000	2,784	—	2,784
						¥ 95,401	¥ (3,110)	¥ 92,291

グローバル・ハイイールド債券ファンド（世界6地域通貨コース）

Class A - AUD Class 外国為替予約取引（2019年3月31日現在）

買	取引相手方	契約額	決済日	売	契約額	評価益	評価（損）	評価（損）	益計
AUD	Citibank NA	1,165,164	04/26/2019	USD	826,392	¥ 185,413	¥ -	¥	185,413

Class B - BRL Class 外国為替予約取引（2019年3月31日現在）

買	取引相手方	契約額	決済日	売	契約額	評価益	評価（損）	評価（損）	益計
BRL	Citibank NA	3,640,097	04/26/2019	USD	938,572	¥ -	¥ (504,142)	¥	(504,142)

Class C - CAD Class 外国為替予約取引（2019年3月31日現在）

買	取引相手方	契約額	決済日	売	契約額	評価益	評価（損）	評価（損）	益計
CAD	Citibank NA	1,068,305	04/26/2019	USD	797,849	¥ 254,047	¥ -	¥	254,047

Class D - CNY Class 外国為替予約取引（2019年3月31日現在）

買	取引相手方	契約額	決済日	売	契約額	評価益	評価（損）	評価（損）	益計
CNY	Citibank NA	3,073,915	04/26/2019	USD	458,263	¥ -	¥ (96,554)	¥	(96,554)

Class E - IDR Class 外国為替予約取引（2019年3月31日現在）

買	取引相手方	契約額	決済日	売	契約額	評価益	評価（損）	評価（損）	益計
IDR	Citibank NA	3,952,946,384	04/26/2019	USD	277,286	¥ -	¥ (59,562)	¥	(59,562)

Class F - INR Class 外国為替予約取引（2019年3月31日現在）

買	取引相手方	契約額	決済日	売	契約額	評価益	評価（損）	評価（損）	益計
INR	Citibank NA	97,773,996	04/26/2019	USD	1,409,509	¥ -	¥ (381,034)	¥	(381,034)

Class G - JPY Class 外国為替予約取引（2019年3月31日現在）

買	取引相手方	契約額	決済日	売	契約額	評価益	評価（損）	評価（損）	益計
JPY	Citibank NA	92,671,039	04/26/2019	USD	842,364	¥ -	¥ (365,895)	¥	(365,895)

Class H - RUB Class 外国為替予約取引（2019年3月31日現在）

買	取引相手方	契約額	決済日	売	契約額	評価益	評価（損）	評価（損）	益計
RUB	Citibank NA	12,664,344	04/26/2019	USD	195,774	¥ -	¥ (418,752)	¥	(418,752)

Class I - TRY Class 外国為替予約取引（2019年3月31日現在）

買	取引相手方	契約額	決済日	売	契約額	評価益	評価（損）	評価（損）	益計
TRY	Citibank NA	4,816,546	04/26/2019	USD	844,957	¥ -	¥ (1,859,627)	¥	(1,859,627)

Class J - ZAR Class 外国為替予約取引（2019年3月31日現在）

買	取引相手方	契約額	決済日	売	契約額	評価益	評価（損）	評価（損）	益計
ZAR	Citibank NA	11,866,627	04/26/2019	USD	823,049	¥ -	¥ (284,383)	¥	(284,383)

グローバル・ハイイールド債券ファンド（世界6地域通貨コース）

デリバティブ取引の価値

下記の表は、ネットティングの取決めが潜在的にあることを想定して、それらを含めたファンドのデリバティブポジションを要約したものである。デリバティブ取引に係る追加的な情報については、注記を参照のこと。

	取引先	デリバティブ 資産の価値	デリバティブ 負債の価値	担保受取	担保差入	純額*
店頭デリバティブ	Citibank NA	¥ 439,460	¥ (3,969,949)	¥ —	¥ —	¥ (3,530,489)
	HSBC Bank PLC	92,617	—	—	—	92,617
	Royal Bank of Canada	2,784	(3,110)	—	—	(326)
合計		¥ 534,861	¥ (3,973,059)	¥ —	¥ —	¥ (3,438,198)

*純額は、デフォルトが発生した場合に取引先から（または取引先に）生じる受取り（または支払い）の額をあらわしている。同一の法人格に対する同一の契約に基づく取引に関してネットティングすることが認められている。

通貨：

AUD	—	オーストラリア・ドル
BRL	—	ブラジル・レアル
CAD	—	カナダ・ドル
CNY	—	中国・元
EUR	—	ユーロ
IDR	—	インドネシア・ルピア
INR	—	インド・ルピー
JPY	—	日本円
RUB	—	ロシア・ルーブル
TRY	—	トルコ・リラ
USD	—	アメリカ・ドル
ZAR	—	南アフリカ・ランド

キャッシュ・マネジメント・マザーファンド

運用報告書

決算日：2019年7月25日

(第13期：2018年7月26日～2019年7月25日)

当ファンドは、上記の通り決算を行いました。ここに、期中の運用状況をご報告申し上げます。

当ファンドの仕組みは次の通りです。

商品分類	親投資信託
信託期間	無期限
運用方針	安定した収益の確保を図ることを目的として運用を行います。
主要運用対象	本邦通貨建て公社債および短期金融商品等を主要投資対象とします。
投資制限	<ul style="list-style-type: none">・ 株式への投資は行いません。・ 外貨建資産への投資は行いません。・ デリバティブ取引（有価証券先物取引等、スワップ取引、金利先渡取引をいいます。）の利用はヘッジ目的に限定しません。



三井住友DSアセットマネジメント

(旧：大和住銀投信投資顧問)
〒105-6228 東京都港区愛宕2-5-1
<https://www.smd-am.co.jp>

キャッシュ・マネジメント・マザーファンド

最近5期の運用実績

決算期	基準	価額		公社債 組入比率	純資産 総額
		期騰 落	中率		
第9期 (2015年7月27日)	円 10,179		% 0.0	% 68.9	百万円 5,091
第10期 (2016年7月25日)	10,186		0.1	81.1	4,928
第11期 (2017年7月25日)	10,177		△0.1	58.8	3,841
第12期 (2018年7月25日)	10,172		△0.0	69.2	4,478
第13期 (2019年7月25日)	10,167		△0.0	72.9	3,760

*当ファンドは、安定した収益の確保を図ることを目的とした運用を行っているため、ベンチマークおよび参考指数はありません。

当期中の基準価額等の推移

年月日	基準	価額		公社債 組入比率	債 率
		騰 落	率		
(期首) 2018年7月25日	円 10,172		% —		% 69.2
7月末	10,172		0.0		55.0
8月末	10,171		△0.0		72.1
9月末	10,171		△0.0		71.7
10月末	10,172		0.0		72.9
11月末	10,170		△0.0		69.2
12月末	10,170		△0.0		69.8
2019年1月末	10,170		△0.0		67.5
2月末	10,169		△0.0		68.5
3月末	10,169		△0.0		64.4
4月末	10,168		△0.0		75.0
5月末	10,168		△0.0		65.9
6月末	10,167		△0.0		60.0
(期末) 2019年7月25日	10,167		△0.0		72.9

*騰落率は期首比です。

運用経過

【基準価額等の推移】

期 首：10,172円

期 末：10,167円

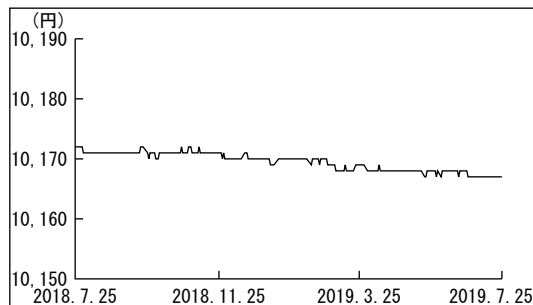
騰落率：△0.0%

【基準価額の主な変動要因】

(下落要因)

マイナス金利政策導入を背景とした無担保コールレートのマイナス化が下落要因となりました。

基準価額の推移



【投資環境】

国内短期金融市場では、期初-0.15%近辺でスタートした国庫短期証券3ヵ月物の利回りは、2018年9月末以降に海外投資家による短期の国債への需要の高まりを受けて-0.3%近辺まで低下しました。その後、期末にかけてマイナス幅を縮小し-0.13%近辺で期末を迎えました。

【ポートフォリオ】

安全性と流動性を考慮し、短期の国債・政府保証債を中心とした運用を行いました。年限に関しては、残存6ヵ月以内の短期の国債・政府保証債を中心とした運用を継続しました。

今後の運用方針

日本銀行は2018年7月の金融政策決定会合において、現行の金融緩和政策を粘り強く続けていくため政策金利のフォワードガイダンスを導入しました。したがって当分の間、市場利回りは低い水準での推移が見込まれます。引き続き、安全性と流動性をもっとも重視したスタンスでの運用を継続し、短期の国債・政府保証債を中心とした運用を行っていきます。日本銀行による金融緩和政策が続くため、短期金利の上昇リスクは限定的と予想します。ファンドの平均残存年限については2~4ヵ月程度を目安に短めを基本とする方針です。

キャッシュ・マネジメント・マザーファンド

1万口当りの費用明細

項目	当期		項目の概要
	2018年7月26日～2019年7月25日		
	金額	比率	
その他費用 (その他)	0円 (0)	0.002% (0.002)	その他費用＝期中のその他費用÷期中の平均受益権口数 信託財産に関する租税、信託事務の処理に要する諸費用等
合計	0	0.002	
期中の平均基準価額は10,170円です。			

*「比率」欄は1万口当りのそれぞれの費用金額を期中の平均基準価額で除して100を乗じたものです。

*期中の費用（消費税等のかかるものは消費税等を含む。）は、追加・解約により受益権口数に変動があるため、簡便法により算出した結果です。

*円未満は四捨五入しています。

売買及び取引の状況

(2018年7月26日から2019年7月25日まで)

■公社債

		買付額	売付額
国	内	千円 160,936	千円 — (400,000)
		3,221,655	— (3,512,000)
		1,008,280	— (800,000)

*金額は受渡し代金（経過利子分は含まれていません。）

*（ ）内は償還による減少分で、上段の数字には含まれていません。

*社債券には新株予約権付社債（転換社債）は含まれていません。

主要な売買銘柄

(2018年7月26日から2019年7月25日まで)

■公社債

買付		売付	
銘柄	金額	銘柄	金額
	千円		千円
30 政保日本政策	390,717	—	—
85 政保道路機構	324,627		
2 政保地方公共団	302,403		
18 政保政策投資C	300,426		
107 政保道路機構	210,398		
82 政保道路機構	201,646		
91 政保道路機構	180,666		
100 政保道路機構	159,004		
93 政保道路機構	148,339		
7 政保原賠・廃炉	120,064		

*金額は受渡し代金（経過利子分は含まれていません。）

利害関係人との取引状況等

(2018年7月26日から2019年7月25日まで)

■利害関係人との取引状況

区 分	当			期		
	買付額等 A	うち利害関係人 との取引状況B	B/A	売付額等 C	うち利害関係人 との取引状況D	D/C
公 社 債	百万円 4,390	百万円 390	% 8.9	百万円 —	百万円 —	% —

利害関係人とは、投資信託及び投資法人に関する法律第11条第1項に規定される利害関係人であり、当期における当ファンドに係る利害関係人とは、SMBC日興証券株式会社です。

組入資産の明細

2019年7月25日現在

■公社債

A 債券種類別開示

国内（邦貨建）公社債

区 分	当		期		末		
	額 面 金 額	評 価 額	組 入 比 率	うちBB格 以下組入比率	残 存 期 間 別 組 入 比 率		
					5年以上	2年以上	2年未満
地 方 債 証 券	千円 60,000 (60,000)	千円 60,135 (60,135)	% 1.6 (1.6)	% — (—)	% — (—)	% — (—)	% 1.6 (1.6)
特 殊 債 券 (除く金融債券)	1,772,000 (1,772,000)	1,780,139 (1,780,139)	47.3 (47.3)	— (—)	— (—)	— (—)	47.3 (47.3)
普 通 社 債 券	900,000 (900,000)	902,092 (902,092)	24.0 (24.0)	— (—)	— (—)	— (—)	24.0 (24.0)
合 計	2,732,000 (2,732,000)	2,742,367 (2,742,367)	72.9 (72.9)	— (—)	— (—)	— (—)	72.9 (72.9)

* () 内は、非上場債で内書き

*組入比率は、純資産総額に対する評価額の割合

キャッシュ・マネジメント・マザーファンド

B 個別銘柄開示

国内（邦貨建）公社債

銘柄	柄	当期			末
		利率	額面金額	評価額	償還年月日
		%	千円	千円	
（地方債証券）					
167	神奈川県公債	1.5200	60,000	60,135	2019/09/20
小計		—	60,000	60,135	—
（特殊債券（除く金融債券））					
20	政保西日本道	1.4000	110,000	110,017	2019/07/29
85	政保道路機構	1.4000	320,000	320,082	2019/07/31
56	日本政策金融	0.0010	60,000	59,994	2019/09/20
91	政保道路機構	1.2000	180,000	180,623	2019/10/31
93	政保道路機構	1.4000	147,000	147,758	2019/11/29
100	政保道路機構	1.4000	157,000	158,421	2020/02/28
10	政保地方公共団	1.3000	100,000	100,905	2020/03/13
30	政保日本政策	0.1940	390,000	390,663	2020/03/18
104	政保道路機構	1.4000	100,000	101,165	2020/04/30
107	政保道路機構	1.3000	208,000	210,508	2020/05/29
小計		—	1,772,000	1,780,139	—
（普通社債券）					
2	大日本印刷	1.7050	100,000	100,024	2019/07/30
44	名古屋鉄道	2.0500	100,000	100,044	2019/08/02
164	オリックス	1.1460	100,000	100,037	2019/08/07
110	三菱地所	0.5710	100,000	100,068	2019/09/13
295	北陸電力	1.4340	100,000	100,226	2019/09/25
69	東京急行電鉄	1.7000	100,000	100,405	2019/10/25
9	長谷工コーポ	0.4400	100,000	100,089	2019/11/05
22	ホンダファイナンス	0.5610	100,000	100,188	2019/12/20
316	北海道電力	1.1640	100,000	101,007	2020/06/25
小計		—	900,000	902,092	—
合計		—	2,732,000	2,742,367	—

投資信託財産の構成

2019年7月25日現在

項目	当期		末
	評価額	比率	率
	千円		%
公社債	2,742,367		61.1
コーポレートローン等、その他	1,746,355		38.9
投資信託財産総額	4,488,722		100.0

資産、負債、元本及び基準価額の状況

(2019年7月25日) 現在

項	目	当	期	末
(A) 資				4,488,722,927円
	コ	ル	・	ロ
	公	社		ン
	未	収	利	債
	前	払	費	(評価額)
				息
				用
(B) 負				債
	未	払	払	金
	未	の	他	約
	そ	の	他	費
				金
				用
(C) 純				額
	資	産	総	額
	元			(A-B)
	次			3,760,493,668
				3,698,685,821
				61,807,847
(D) 受				益
	1	万	口	当
				り
				基
				準
				価
				額
				(C/D)
				10,167円

*元本状況

期首元本額	4,402,772,876円
期中追加設定元本額	3,761,630,971円
期中一部解約元本額	4,465,718,026円

*元本の内訳

SMBCファンドラップ・G-R-E-I-T	75,860,424円
SMBCファンドラップ・ヘッジファンド	264,777,152円
SMBCファンドラップ・欧州株	98,347,064円
SMBCファンドラップ・新興国株	62,570,083円
SMBCファンドラップ・コモディティ	25,093,959円
SMBCファンドラップ・米国債	131,864,661円
SMBCファンドラップ・欧州債	67,072,799円
SMBCファンドラップ・新興国債	57,786,537円
SMBCファンドラップ・日本グロース株	165,261,504円
SMBCファンドラップ・日本中小型株	37,592,457円
SMBCファンドラップ・日本債	933,410,815円
DC日本国債プラス	611,843,859円
エマーシング・ボンド・ファンド・円コース (毎月分配型)	47,764,473円
エマーシング・ボンド・ファンド・豪ドルコース (毎月分配型)	172,999,503円
エマーシング・ボンド・ファンド・ニュージーランドドルコース (毎月分配型)	8,431,979円
エマーシング・ボンド・ファンド・ブラジルリアルコース (毎月分配型)	279,049,541円
エマーシング・ボンド・ファンド・南アフリカランドコース (毎月分配型)	6,899,968円
エマーシング・ボンド・ファンド・トルコリラコース (毎月分配型)	57,039,919円
エマーシング・ボンド・ファンド (マネー・プールファンド)	297,317,957円
大和住銀 中国株式ファンド (マネー・ポートフォリオ)	97,887,844円
エマーシング好配当株オープン マネー・ポートフォリオ	3,274,103円
エマーシング・ボンド・ファンド・中国元コース (毎月分配型)	1,580,276円
グローバル・ハイイールド債券ファンド (円コース)	783,500円
グローバル・ハイイールド債券ファンド (中国・インド・インドネシア通貨コース)	611,491円
グローバル・ハイイールド債券ファンド (BRICS通貨コース)	750,900円
グローバル・ハイイールド債券ファンド (世界6地域通貨コース)	4,149,898円
米国短期社債戦略ファンド2015-12 (為替ヘッジあり)	245,556円
米国短期社債戦略ファンド2015-12 (為替ヘッジなし)	245,556円
グローバル・ハイイールド債券ファンド (マネー・プールファンド)	38,099,748円

アジア・ハイ・インカム・ファンド・アジア3通貨コース	24,909,114円
アジア・ハイ・インカム・ファンド・円コース	1,725,154円
アジア・ハイ・インカム・ファンド (マネー・プールファンド)	1,001,730円
日本株厳選ファンド・円コース	270,889円
日本株厳選ファンド・ブラジルリアルコース	18,658,181円
日本株厳選ファンド・豪ドルコース	679,887円
日本株厳選ファンド・アジア3通貨コース	9,783円
株式&通貨 資源ダブルフォーカス (毎月分配型)	4,007,475円
日本株225・米ドルコース	49,237円
日本株225・ブラジルリアルコース	393,895円
日本株225・豪ドルコース	147,711円
日本株225・資源3通貨コース	49,237円
グローバルCBオープン・高金利通貨コース	598,533円
グローバルCBオープン・円コース	827,757円
グローバルCBオープン (マネー・プールファンド)	2,008,646円
オーストラリア高配当株プレミアム (毎月分配型)	1,057,457円
スマート・ストラテジー・ファンド (毎月決算型)	12,541,181円
スマート・ストラテジー・ファンド (年2回決算型)	4,566,053円
ボンド・アンド・カレンシー トータルリターン・ファンド (毎月決算型)	14,309円
ボンド・アンド・カレンシー トータルリターン・ファンド (年2回決算型)	12,837円
カナダ高配当株ツインα (毎月分配型)	66,417,109円
日本株厳選ファンド・米ドルコース	196,696円
日本株厳選ファンド・メキシコペソコース	196,696円
日本株厳選ファンド・トルコリラコース	196,696円
エマーシング・ボンド・ファンド・カナダドルコース (毎月分配型)	406,607円
エマーシング・ボンド・ファンド・メキシコペソコース (毎月分配型)	2,992,324円
カナダ高配当株ファンド	984円
米国短期社債戦略ファンド2015-10 (為替ヘッジあり)	149,304円
米国短期社債戦略ファンド2015-10 (為替ヘッジなし)	215,194円
米国短期社債戦略ファンド2017-03 (為替ヘッジあり)	1,751,754円
世界リアルアセット・バランス (毎月決算型)	1,451,601円
世界リアルアセット・バランス (資産成長型)	2,567,864円

損益の状況

自2018年7月26日
至2019年7月25日

項 目	当 期
(A) 配当等収益	32,576,263円
受取利息	33,652,029
支払利息	△ 1,075,766
(B) 有価証券売買損益	△34,480,579
売却益	157,532
売却損	△34,638,111
(C) その他の費用	△ 95,773
(D) 当期損益金(A+B+C)	△ 2,000,089
(E) 前期繰越損益金	75,757,721
(F) 解約差損益金	△75,738,873
(G) 追加信託差損益金	63,789,088
(H) 計(D+E+F+G)	61,807,847
次期繰越損益金(H)	61,807,847

- *有価証券売買損益には、期末の評価換えによるものを含みます。
- *解約差損益金とは、一部解約時の解約金額と元本の差額をいい、元本を下回る額は利益として、上回る額は損失として処理されます。
- *追加信託差損益金とは、追加信託金と元本の差額をいい、元本を下回る額は損失として、上回る額は利益として処理されます。

お知らせ

信用リスク集中回避のための投資制限に関する所要の約款変更を行いました。(2018年9月6日付)

委託会社の合併に伴い、ファンドの委託者の商号ならびに公告の方法を変更することに伴う所要の約款変更を行いました。(2019年4月1日付)

※各表の数量、金額の単位未満は切捨て、比率は四捨五入で表記しております。