

日興FW・ 日本債券ファンド

【運用報告書(全体版)】

(2018年8月1日から2019年7月31日まで)

第 2 期

決算日 2019年7月31日

■当ファンドの仕組みは次の通りです。

商品分類	追加型投信／内外／債券
信託期間	無期限（設定日：2017年10月31日）
運用方針	投資信託証券への投資を通じて、主として日本の公社債等に投資し、信託財産の中長期的な成長を目指します。
主要投資対象	当ファンドは以下の投資信託証券を主要投資対象とします。 日興アセット/日本債券ファンド（適格機関投資家向け） 日本債券グローバル・ラップマザーファンド 日本債券インデックス・ファンドF<適格機関投資家限定> 日本債券インデックス・マザーファンド SMAM・国内債券クレジット積極型ファンド/FOFs用（適格機関投資家専用） 国内債券（クレジット積極型）・マザーファンド
当ファンドの運用方法	■主として日本の公社債等に投資します。 ■投資対象とする投資信託の選定にあたっては、日興グローバルラップからの助言を活用します。
組入制限	■株式への直接投資は行いません。 ■外貨建資産への実質投資割合には、制限を設けません。
配分方針	■年1回（原則として毎年7月31日。休業日の場合は翌営業日）決算を行い、分配金額を決定します。 ■分配対象額は、経費控除後の利子、配当等収益と売買益（評価損益を含みます。）等の範囲内とします。 ■分配金額は、委託会社が基準価額水準、市況動向等を勘案して決定します。 ※委託会社の判断により分配を行わない場合もあるため、将来の分配金の支払いおよびその金額について保証するものではありません。 <div style="border: 1px solid black; padding: 5px; margin-top: 10px;">ファンドは複利効果による信託財産の成長を優先するため、分配を極力抑制します。 (基準価額水準、市況動向等によっては変更する場合があります。)</div>

受益者の皆さまへ

当ファンドは投資信託証券への投資を通じて、主として日本の公社債等に投資し、信託財産の中長期的な成長を目指します。当期についても、運用方針に沿った運用を行いました。

 **三井住友DSアセットマネジメント**
(旧:三井住友アセットマネジメント)
〒105-6228 東京都港区愛宕2-5-1
<https://www.smd-am.co.jp>

- 口座残高など、お取引状況についてのお問い合わせ
お取引のある販売会社へお問い合わせください。
- 当運用報告書についてのお問い合わせ

フリーダイヤル 0120-88-2976
受付時間：午前9時～午後5時（土、日、祝・休日を除く）

■ 設定以来の運用実績

決算期	基準価額			投資信託 証券組入 比率	純資産額
	(分配落)	税込 分配金	期中 騰落率		
(設定日) 2017年10月31日	円 10,000	円 —	% —	% —	百万円 1
1期(2018年7月31日)	9,983	0	△0.2	99.7	137,265
2期(2019年7月31日)	10,335	0	3.5	99.7	262,119

※基準価額の騰落率は分配金込み。

※当ファンドの運用方針に対し適切に比較できる指数がないため、ベンチマークおよび参考指数を記載していません。

■ 当期中の基準価額と市況等の推移

年月日	基準価額		投資信託 証券組入 比率
		騰落率	
(期首) 2018年7月31日	円 9,983	% —	% 99.7
8月末	9,978	△0.1	99.7
9月末	9,964	△0.2	98.1
10月末	9,974	△0.1	99.7
11月末	10,009	0.3	99.6
12月末	10,051	0.7	99.8
2019年1月末	10,112	1.3	99.7
2月末	10,147	1.6	99.6
3月末	10,225	2.4	99.7
4月末	10,172	1.9	99.7
5月末	10,236	2.5	99.7
6月末	10,304	3.2	99.7
(期末) 2019年7月31日	10,335	3.5	99.7

※騰落率は期首比です。

1 運用経過

基準価額等の推移について(2018年8月1日から2019年7月31日まで)

基準価額等の推移



※分配金再投資基準価額は、期首の値が基準価額と同一となるように指数化しています。

期首	9,983円
期末	10,335円 (分配金0円(税引前)込み)
騰落率	+3.5% (分配金再投資ベース)

分配金再投資基準価額について

分配金再投資基準価額は分配金(税引前)を分配時に再投資したと仮定して計算したもので、ファンド運用の実質的なパフォーマンスを示します。

※分配金を再投資するかどうかについては、受益者の皆さまがご利用のコースにより異なります。また、ファンドの購入価額などによって課税条件も異なります。したがって、受益者の皆さまの損益の状況を示すものではありません。(以下、同じ)

基準価額の主な変動要因(2018年8月1日から2019年7月31日まで)

当ファンドは、投資信託証券への投資を通じて、主として日本の公社債へ投資し、信託財産の中長期的な成長を目標に運用を行います。

上昇要因

- 米国の金融緩和姿勢への転換を背景に世界的に債券利回りが低下(価格は上昇)する中、国内債券利回りも低下したこと

組入れファンドの状況

組入れファンド	投資資産	期末組入比率
日興アセット／日本債券ファンド(適格機関投資家向け)	国内債券	39.9%
日本債券インデックス・ファンドF<適格機関投資家限定>	国内債券	19.9%
SMAM・国内債券クレジット積極型ファンド/FOFs用 (適格機関投資家専用)	国内債券	39.9%

※比率は、純資産総額に対する割合です。

投資環境について(2018年8月1日から2019年7月31日まで)

国内債券利回りは、低下しました。

7月下旬に金融緩和策修正の思惑が広がったことや、8月月初の日銀の金融政策決定会合で長期金利の変動幅の拡大が容認されたことなどを背景に、国内債券(10年)利回りは上昇して始まりました。10月上旬には一時0.15%程度にまで上昇しました。10月半ばから年末にかけては、世界的な株価の下落や海外債券利回りの低下の影響もあり、国内債券利回りも低下基調で推移しました。2019

年の年明け以降は、F R B (米連邦準備制度理事会)の利上げ停止観測、次いで利下げ観測の台頭や、米中貿易摩擦の影響等を受けて、世界的に債券利回りが低下基調で推移し、国内債券利回りも期末まで低下基調で推移しました。

当期の国内債券市場の動きをNOMU R A - B P I (総合)でみると、期首に比べ2.93%の上昇となりました。

ポートフォリオについて(2018年8月1日から2019年7月31日まで)

当ファンド

当期の資産配分方針は以下の通りです。

期初より、SMAM・国内債券クレジット積極型ファンド/FOF s用(適格機関投資家専用)、日興アセット/日本債券ファンド(適格機関投資家向け)、日本債券インデックス・ファンドF<適格機関投資家限定>を4:4:2とする資産配分方針とし、期末までそれを維持しました。

国内景気が力強さを欠く中、米中通商問題の影響もあり企業業績の先行きに不透明感が高まる局面もあったものの、景気の腰折れリスクは低いと考えており、良好な財務体質や

緩和的な金融環境を受け、事業債の堅調な推移を予想しました。そのため、事業債の組入比率が高い2ファンドの配分比率を高め、安定的に収益を積み上げることを目指した配分としました。

日興アセット/日本債券ファンド
(適格機関投資家向け)

「日本債券グローバル・ラップマザーファンド」を高位に組み入れて運用を行いました。

(日本債券グローバル・ラップマザーファンド)

期初は、日銀が緩和スタンスを徐々に転換

するとの思惑が高まりやすく、米国長期金利はFRBの利上げに沿って上昇しやすいと判断し、デュレーション(金利感応度)戦略はショートを基調に運営しました。10月以降は、世界的な景気減速懸念により、リスク・オフ(リスク回避)材料への注目度が高まるとみて、ロングを基調としました。

クレジット戦略では、クレジットスプレッド(国債に対する上乗せ金利)は安定的に推移するとみて、事業債のオーバーウェイトを維持しました。

日本債券インデックス・ファンドF 〈適格機関投資家限定〉

「日本債券インデックス・マザーファンド」を高位に組み入れて運用を行いました。

(日本債券インデックス・マザーファンド)

NOMURA-BPI(総合)の収益率を捉える目的で、層化抽出法の発想に従って、ファンドのセクター配分や、デュレーション、債券の満期構成などをベンチマークに合致させるように努めつつ、非国債の個別発行体リスクを厳格にコントロールしながら、インデックス構成銘柄の日本の公社債券に分散投資しました。

SMAM・国内債券クレジット積極型 ファンド/FOFs用(適格機関投資家専用)

「国内債券(クレジット積極型)・マザー

ファンド」を高位に組み入れて運用を行いました。

(国内債券(クレジット積極型)・マザーファンド)

●金利戦略

デュレーションは、金融政策の柔軟化に関する観測報道を受け、市場の混乱に備えて期初から中立で運営しましたが、9月には、国債買入れ減額が緩やかなペースにとどまったことから、ベンチマーク(NOMURA-BPI(総合))対比長めとしました。12月から3月にかけては、金融政策の維持を想定しつつ、ベンチマーク対比短めを基本に運営しましたが、4月以降はベンチマーク対比長めを基本に運営しました。

残存構成は、残存期間の構成は、中期債の割合を低め、超長期債の割合を多めとしつつ、デュレーション変更に対応して機動的にウェイトを調整しました。

●クレジット戦略

米中貿易摩擦リスクの上昇や、世界景気の減速などが意識されたことなどから、金融市場のボラティリティ(価格変動率)が上昇する局面はあったものの、底堅いクレジットファンダメンタルズ(信用力に関する基礎的諸条件)、投資家の利回り追求、金融緩和の維持から社債市場は底堅く推移するとの判断を継続し、事業債等セクターのオーバーウェイトを継続しました。ただし、オーバーウェイト幅は、スプレッド拡大に備え抑制的に運営し

ました。

格付別では、スプレッドの縮小余地のあるA格付以下の債券を中心にポートフォリオを維持しました。銘柄選択では、信用力に大き

な懸念がなく、米中貿易摩擦の影響が相対的に小さいと判断した銘柄の組入れを行いました。

ベンチマークとの差異について(2018年8月1日から2019年7月31日まで)

ベンチマークおよび参考指数を設けていませんので、この項目に記載する事項はありません。

分配金について(2018年8月1日から2019年7月31日まで)

(単位：円、1万口当たり、税引前)

項目	第2期
当期分配金	—
(対基準価額比率)	(—%)
当期の収益	—
当期の収益以外	—
翌期繰越分配対象額	334

当期の分配は、複利効果による信託財産の成長を優先するため、見送りとしたしました。

なお、収益分配に充てなかった留保益につきましては、運用の基本方針に基づき運用いたします。

※単位未満を切り捨てているため、「当期の収益」と「当期の収益以外」の合計が「当期分配金」と一致しない場合があります。
 ※「対基準価額比率」は、「当期分配金」(税引前)の期末基準価額(分配金(税引前)込み)に対する比率で、当ファンドの収益率とは異なります。

2 今後の運用方針

当ファンド

投資信託証券への投資を通じて、主として日本の公社債等に投資し、信託財産の中長期的な成長を目指します。

国内景気は基調としては緩やかに拡大するものの、物価の上昇は限定的だと予想します。米中通商協議の先行き不透明感や地政学リス

ク等対応するためにも、各国の中央銀行は金融緩和姿勢を強めており、国債金利は当面は安定的な推移となると考えています。地政学リスクを受け一時的にクレジット市場の変動性が高まる場面も想定されますが、企業の健全性は高く、デフォルト(債務不履行)率の低下も継続すると予想しています。そのため、現状の方針を当面維持する予定です。

日興アセット／日本債券ファンド (適格機関投資家向け)

引き続き、「日本債券グローバル・ラップマザーファンド」を原則として高位に組み入れて運用を行います。

(日本債券グローバル・ラップマザーファンド)

デュレーション戦略は、当面は世界経済の減速懸念が高まる中、米欧の中銀が金融引締め姿勢を後退させたことから、金利は低下しやすいと判断し、ロングを基調に運営する方針です。クレジット戦略は、当面クレジットスプレッドは概ね横ばいで推移するとみており、インカム収益確保の観点から、事業債のオーバーウェイトを維持する方針です。

日本債券インデックス・ファンドF <適格機関投資家限定>

引き続き、「日本債券インデックス・マザーファンド」を原則として高位に組み入れて運用を行います。

(日本債券インデックス・マザーファンド)

引き続き債券組入比率を高位に保ち、デュレーション、満期構成、流動性などを考慮した債券に分散投資することで、NOMURA-BPI(総合)に連動する投資成果を目指します。

SMAM・国内債券クレジット積極型 ファンド/FOFs用(適格機関投資家専用)

主要投資対象である、「国内債券(クレジット積極型)・マザーファンド」を高位に組み入れて運用を行います。

(国内債券(クレジット積極型)・マザーファンド)

2%の「物価安定の目標」が安定的に持続することは展望できないため、「長短金利操作付き量的・質的金融緩和」は当面継続される見込みです。

上記の投資環境認識を踏まえ、加えて今後の国内外の経済および金融市場や政策動向をその都度適切に判断し、パフォーマンスの向上を目指して機動的な運用に努めます。今後の具体的な運用方針は以下の通りです。

●金利戦略

デュレーションは、長期金利の方向を的確に見極めつつ機動的にリスクをとる方針です。残存期間別配分は、イールドカーブ(利回り曲線)の各残存年限それぞれについて割高・割安の判断を定性・定量の両面から行い、デュレーション戦略と整合をとりつつポジションを適宜調整します。

●クレジット戦略

各種別の市場動向を注視し、A格付以下の債券を中心として事業債等をオーバーウェイトとしている現在の戦略を適宜調整していく方針です。

個別銘柄選択は、企業の信用力、スプレッド動向を注視して銘柄選択を慎重に行い、割安な銘柄を組み入れます。

3 お知らせ

合併について

三井住友アセットマネジメント株式会社は、2019年4月1日に大和住銀投信投資顧問株式会社と合併し、商号を三井住友DSアセットマネジメント株式会社に変更しました。

約款変更について

委託会社の合併に伴う商号変更および電子公告アドレスの変更に対応するため、信託約款に所要の変更を行いました。
(適用日：2019年4月1日)

■ 1万口当たりの費用明細(2018年8月1日から2019年7月31日まで)

項目	金額	比率	項目の概要
(a) 信託報酬	15円	0.151%	信託報酬＝期中の平均基準価額×信託報酬率×(経過日数/年日数)
(投信会社)	(10)	(0.097)	投信会社：ファンド運用の指図等の対価
(販売会社)	(3)	(0.032)	販売会社：交付運用報告書等各種資料の送付、口座内でのファンドの管理、購入後の情報提供等の対価
(受託会社)	(2)	(0.022)	受託会社：ファンド財産の保管および管理、投信会社からの指図の実行等の対価
(b) その他費用	0	0.004	その他費用＝期中のその他費用/期中の平均受益権口数
(監査費用)	(0)	(0.004)	監査費用：監査法人に支払うファンドの監査費用
(その他)	(0)	(0.000)	その他：信託事務の処理等に要するその他費用
合計	15	0.155	

期中の平均基準価額は10,096円です。

※期中の費用(消費税のかかるものは消費税を含む)は、追加・解約によって受益権口数に変動があるため、簡便法により算出しています。

※比率欄は1万口当たりのそれぞれの費用金額を期中の平均基準価額で除して100を乗じたものです。

※各項目毎に円未満は四捨五入しています。

※各項目の費用は、当ファンドが組み入れている投資信託証券が支払った費用を含みません。当該投資信託証券の費用は後掲の「組入れ投資信託証券の内容」をご覧ください。

■ 当期中の売買及び取引の状況(2018年8月1日から2019年7月31日まで)

投資信託証券

		買 付		売 付	
		口 数	買 付 額	口 数	売 付 額
		口	千円	口	千円
国内	日興アセット/日本債券ファンド (適格機関投資家向け)	48,387,375,002	48,269,000	2,367,585,652	2,407,000
	日本債券インデックス・ファンドF <適格機関投資家限定>	24,436,129,675	24,342,000	1,068,152,251	1,080,000
	SMAM・国内債券クレジット積極型ファンド/ FOFs用 (適格機関投資家専用)	48,640,655,708	48,527,000	2,229,630,332	2,259,000
	合計	121,464,160,385	121,138,000	5,665,368,235	5,746,000

※金額は受渡し代金。

※単位未満は切捨て。ただし、単位未満の場合は小数で記載。

■ 利害関係人との取引状況等 (2018年8月1日から2019年7月31日まで)

当期中における利害関係人との取引等はありません。

※利害関係人とは、投資信託及び投資法人に関する法律第11条第1項に規定される利害関係人です。

■ 第一種金融商品取引業、第二種金融商品取引業又は商品取引受託業務を兼業している委託会社の自己取引状況 (2018年8月1日から2019年7月31日まで)

該当事項はございません。また委託会社に売買委託手数料は支払われておりません。

■ 組入れ資産の明細 (2019年7月31日現在)

ファンド・オブ・ファンズが組入れた邦貨建ファンドの明細

ファンド名	期首(前期末)	期末		
	口数	口数	評価額	組入比率
	口	口	千円	%
日興アセット/日本債券ファンド (適格機関投資家向け)	55,035,385,447	101,055,174,797	104,551,683	39.9
日本債券インデックス・ファンドF <適格機関投資家限定>	27,519,875,446	50,887,852,870	52,231,292	19.9
SMAM・国内債券クレジット積極型ファンド/ FOFs用(適格機関投資家専用)	55,045,961,599	101,456,986,975	104,551,425	39.9
合計	137,601,222,492	253,400,014,642	261,334,401	99.7

※組入比率は、純資産総額に対する評価額の比率。

※単位未満は切捨て。ただし、単位未満の場合は小数で記載。

■ 投資信託財産の構成

(2019年7月31日現在)

項目	期	末
	評価額	比率
	千円	%
投資信託受益証券	261,334,401	99.5
コール・ローン等、その他	1,329,193	0.5
投資信託財産総額	262,663,594	100.0

※単位未満は切捨て。ただし、単位未満の場合は小数で記載。

■ 資産、負債、元本及び基準価額の状況

(2019年7月31日現在)

項 目	期 末
(A) 資 産	262,663,594,652円
コ ー ル ・ ロ ー ン 等	1,329,193,546
投資信託受益証券(評価額)	261,334,401,106
(B) 負 債	543,914,273
未 払 解 約 金	350,476,621
未 払 信 託 報 酬	188,034,896
未 払 利 息	3,896
そ の 他 未 払 費 用	5,398,860
(C) 純 資 産 総 額 (A - B)	262,119,680,379
元 本	253,626,148,935
次 期 繰 越 損 益 金	8,493,531,444
(D) 受 益 権 総 口 数	253,626,148,935口
1 万 口 当 た り 基 準 価 額 (C/D)	10,335円

※当期における期首元本額137,493,228,172円、期中追加設定元本額143,360,654,012円、期中一部解約元本額27,227,733,249円です。

※上記表中の次期繰越損益金がマイナス表示の場合は、当該金額が投資信託財産の計算に関する規則第55条の6第10号に規定する額(元本の欠損)となります。

※上記表中の受益権総口数および1万口当たり基準価額が、投資信託財産の計算に関する規則第55条の6第7号および第11号に規定する受益権の総数および計算口数当たりの純資産の額となります。

■ 損益の状況

(自2018年8月1日 至2019年7月31日)

項 目	当 期
(A) 配 当 等 収 益	1,117,851円
そ の 他 収 益 金	1,753,925
支 払 利 息	△ 636,074
(B) 有 価 証 券 売 買 損 益	8,645,151,490
売 買 損 益	9,074,268,905
売 買 損 益	△ 429,117,415
(C) 信 託 報 酬 等	△ 352,119,316
(D) 当 期 損 益 金 (A + B + C)	8,294,150,025
(E) 前 期 繰 越 損 益 金	△ 887,936,425
(F) 追 加 信 託 差 損 益 金	1,087,317,844
(配 当 等 相 当 額)	(△ 2,248,225)
(売 買 損 益 相 当 額)	(1,089,566,069)
(G) 計 算 (D + E + F)	8,493,531,444
(H) 収 益 分 配 金	0
次 期 繰 越 損 益 金 (G + H)	8,493,531,444
追 加 信 託 差 損 益 金	1,087,317,844
(配 当 等 相 当 額)	(△ 2,248,225)
(売 買 損 益 相 当 額)	(1,089,566,069)
分 配 準 備 積 立 金	7,406,213,600

※有価証券売買損益は期末の評価換えによるものを含みます。

※信託報酬等には、信託報酬に対する消費税等相当額を含めて表示しています。

※追加信託差損益金とあるのは、信託の追加設定の際、追加設定をした価額から元本を差し引いた差額分をいいます。

※期末における、費用控除後の配当等収益(1,082,639円)、費用控除後、繰越欠損金補填後の有価証券売買等損益(7,405,130,961円)、信託約款に規定される収益調整金(1,089,566,069円)および分配準備積立金(0円)より分配可能額は8,495,779,669円(1万口当たり334円)ですが、分配は行っておりません。

■ 分配金のお知らせ

	当 期
1 万 口 当 た り 分 配 金 (税 引 前)	— 円

上記のほか、投資信託財産の計算に関する規則第58条第1項各号に該当する事項はありません。

■ 組入れ投資信託証券の内容

■ 当ファンドの概要

ファンド名	日興アセット／日本債券ファンド（適格機関投資家向け）
主要投資対象	日本債券グローバル・ラップマザーファンド ※実質的な運用は、三井住友トラスト・アセットマネジメント株式会社が行います。 ※運用委託先の評価・選定等について、日興アセットマネジメント株式会社は日興グローバルラップ株式会社から情報提供および投資助言を受けますが、日興アセット／日本債券ファンド（適格機関投資家向け）から同社へ支払う報酬はありません。
運用の基本方針	中長期的な観点から、日本の公社債市場全体の動き（NOMURA-BPI（総合））を上回る投資成果の獲得を目指します。
ベンチマーク	NOMURA-BPI（総合）
信託報酬	純資産総額に対して年0.2808%*（税抜き0.26%） *消費税率が10%となった場合は年0.286%となります。
信託財産留保額	ありません。
委託会社	日興アセットマネジメント株式会社
購入の可否	日本において一般投資者は購入できません。

日興アセット／日本債券ファンド (適格機関投資家向け)

運用報告書 (全体版)

第1期 (決算日 2019年3月25日)

受益者のみなさまへ

平素は格別のご愛顧を賜り、厚くお礼申し上げます。

「日興アセット／日本債券ファンド (適格機関投資家向け)」は、2019年3月25日に第1期の決算を行ないましたので、期中の運用状況をご報告申し上げます。

今後とも一層のお引き立てを賜りますようお願い申し上げます。

当ファンドの仕組みは次の通りです。

商品分類	追加型投信／国内／債券 (私募)	
信託期間	2018年3月8日から原則無期限です。	
運用方針	主として、「日本債券グローバル・ラップマザーファンド」受益証券に投資を行ない、インカム収益の確保と中長期的な信託財産の成長をめざします。	
主要運用対象	日興アセット／日本債券ファンド (適格機関投資家向け)	「日本債券グローバル・ラップマザーファンド」受益証券を主要投資対象とします。
	日本債券グローバル・ラップマザーファンド	わが国の公社債および短期金融資産を主要投資対象とします。
組入制限	日興アセット／日本債券ファンド (適格機関投資家向け)	株式への実質投資割合は、信託財産の総額の10%以下とします。 外貨建資産への投資は行ないません。
	日本債券グローバル・ラップマザーファンド	株式への投資割合は、信託財産の純資産総額の10%以下とします。 外貨建資産への投資は行ないません。
分配方針	毎決算時、原則として分配対象額のなかから、基準価額水準、市況動向などを勘案して分配を行なう方針です。 ただし、分配対象額が少額の場合には分配を行なわないこともあります。	

<944188>

日興アセットマネジメント株式会社

東京都港区赤坂九丁目7番1号
www.nikkoam.com/

当運用報告書に関するお問い合わせ先

コールセンター 電話番号：0120-25-1404
午前9時～午後5時 土、日、祝・休日は除きます。

●お取引状況等についてはご購入された販売会社にお問い合わせください。

【運用報告書の表記について】

・原則として、各表の数量、金額の単位未満は切捨て、比率は四捨五入で表記しておりますので、表中の個々の数字の合計が合計欄の値とは一致しないことがあります。ただし、単位未満の数値については小数を表記する場合があります。

○設定以来の運用実績

決算期	基準 (分配落)	価額			債 組 入 比	券 率	純 資 産 額
		税 分	込 配	み 金 期 騰 落			
(設定日)	円			円	%		百万円
2018年3月8日	10,000			—	—		10
1期(2019年3月25日)	10,213			0	2.1	98.2	98,921

(注) 設定日の基準価額は、設定時の価額です。

(注) 当ファンドは親投資信託を組み入れますので、「債券組入比率」は実質比率を記載しております。

(注) 設定日の純資産総額は、設定元本を表示しております。

(注) ファンドの商品性格に適合する適切なベンチマークおよび参考指数はございません。

○当期中の基準価額と市況等の推移

年 月 日	基 準	価 額		債 組 入 比	券 率
		騰 落	率		
(設定日)	円		%		%
2018年3月8日	10,000		—		—
3月末	10,022		0.2		98.8
4月末	10,009		0.1		98.7
5月末	10,028		0.3		97.6
6月末	10,034		0.3		98.5
7月末	9,999		△0.0		97.6
8月末	9,946		△0.5		98.2
9月末	9,918		△0.8		98.1
10月末	9,929		△0.7		97.8
11月末	9,969		△0.3		98.6
12月末	10,046		0.5		98.0
2019年1月末	10,096		1.0		98.3
2月末	10,133		1.3		98.0
(期 末)					
2019年3月25日	10,213		2.1		98.2

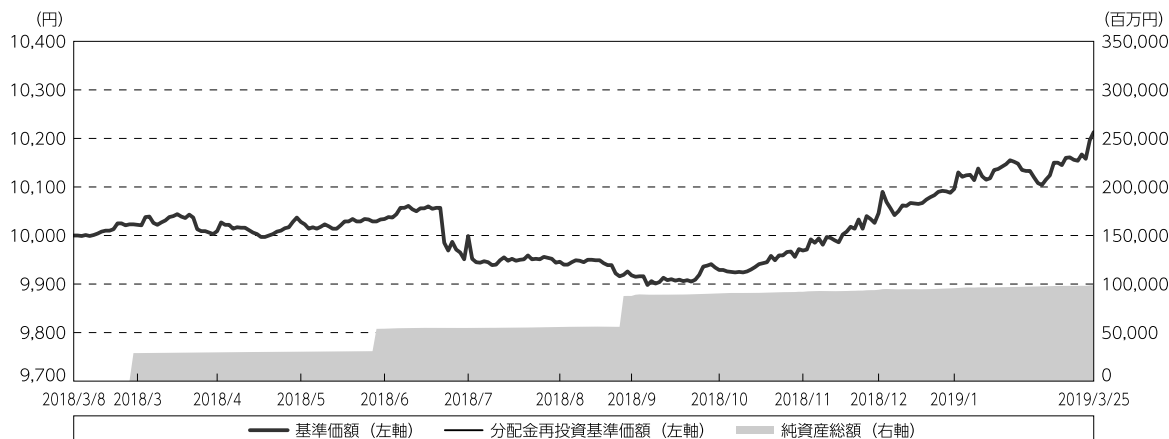
(注) 騰落率は設定日比です。

(注) 当ファンドは親投資信託を組み入れますので、「債券組入比率」は実質比率を記載しております。

○運用経過

(2018年3月8日～2019年3月25日)

期中の基準価額等の推移



設定日：10,000円

期 末：10,213円 (既払分配金(税込み)：0円)

騰落率： 2.1% (分配金再投資ベース)

- (注) 分配金再投資基準価額は、分配金(税込み)を分配時に再投資したものとみなして計算したもので、ファンド運用の実質的なパフォーマンスを示すものです。
- (注) 分配金を再投資するかどうかについてはお客様がご利用のコースにより異なります。また、ファンドの購入価額により課税条件も異なります。したがって、お客様の損益の状況を示すものではありません。
- (注) 上記騰落率は、小数点以下第2位を四捨五入して表示しております。
- (注) 当ファンドの運用方針に対し、適切に比較できる指数が存在しないため、ベンチマークおよび参考指数を設定しておりません。

○基準価額の主な変動要因

当ファンドは、主として「日本債券グローバル・ラップマザーファンド」受益証券に投資を行ない、インカム収益の確保と中長期的な信託財産の成長をめざして運用を行なっております。当作成期間中における基準価額の主な変動要因は、以下の通りです。

<値上がり要因>

- ・イタリアの政局不安(2018年5月)や米中貿易問題の再燃(2018年10月～12月)などを背景にリスクオフの動きが強まり、金利が低下したこと。
- ・2019年1月以降、FRB(米国連邦準備制度理事会)および各国中央銀行がハト派スタンスを強め、円高進行が警戒されるなか、日銀の金融緩和解除への懸念が後退したこと。

＜値下がり要因＞

- ・2018年7月の日銀金融政策決定会合において金融政策が緩和縮小方向に変更されるとの思惑や、黒田総裁が長期金利の許容変動幅の拡大を示唆する発言をしたことから、長期から超長期ゾーンの金利が上昇したこと。
- ・米中対立や欧州政局不安からリスクオフの動きが強まり、円建外債の信用スプレッド（国債対比の利回り格差）が拡大したこと。

投資環境

（国内債券市況）

日本の10年国債利回りは、2018年4月は原油高に伴ない米国長期金利の上昇を受けて、上昇基調で推移しましたが、5月中旬にイタリアの政局不安からリスクオフの動きが強まると低下に転じ、6月中旬から7月にかけて米中貿易摩擦の激化への懸念から低下基調で推移しました。7月下旬に日銀の金融政策変更への思惑から上昇に転じ、日銀金融政策決定会合で許容金利変動幅が従来の倍に拡大されると、10年国債利回りは上昇基調で推移し、10月中旬には0.1%台半ばまで上昇しましたが、10月中旬以降は、米中貿易問題の再燃などからリスクオフの動きが強まり、10年国債利回りは低下に転じ、12月末には0.0%まで低下しました。2019年1月以降は、米中対立などの海外リスク要因の顕在化懸念から、各国中央銀行がハト派姿勢を強めるなかで日銀の金融緩和縮小への思惑が後退したことから、10年国債利回りは低下基調で推移しました。

当ファンドのポートフォリオ

（当ファンド）

当ファンドは、「日本債券グローバル・ラップマザーファンド」受益証券を高位に組み入れて運用を行ないました。

（日本債券グローバル・ラップマザーファンド）

（デュレーション戦略）

期間の初めは、CPI（消費者物価指数）が日銀の物価目標2%よりも低位で推移するなか、現行の金融政策が継続し、国内10年金利は0.0%台の狭いレンジで推移すると考え、ロングポジションで臨みました。2018年7月末の日銀金融政策決定会合を受けて長期・超長期ゾーンの金利に上振れ余地が拡大すると判断し、ショートポジションに転換しました。10月中旬以降に米中貿易問題の再燃などからリスクオフの動きが強まり、日銀金融政策の緩和縮小への思惑が後退したことからショートポジションを縮小し、11月下旬にロングポジションに転換しました。12月以降は、米中対立などを背景にリスクオフの動きが強まり、グローバルに金融政策がハト姿勢を強めたことから、ロングポジションを基調に運営しました。

（イールドカーブ戦略）

期間の初めは、日銀のイールドカーブコントロール政策により国内金利が安定するなか、利回り追求の動きから超長期ゾーンへの需要は引き続き強いと判断し、超長期ゾーンのオーバーウェイトで臨みました。2018年10月中旬以降に米中貿易問題の再燃などからリスクオフの動きが強まり、日銀金融政策の緩和縮小への思惑が後退したことから、デュレーション戦略に合わせて超長期ゾーンのアンダーウェイト幅を漸減し、11月下旬にオーバーウェイトに転換しました。12月以降は、米中対立などを背景にリスクオフの動きが強まり、10年金利が0%近傍で推移するなか、利回り追求の動きが強まると判断し、超長期ゾーンのオーバーウェイトを基調に運営しました。

（クレジット戦略）

日銀のイールドカーブコントロール政策により中期ゾーンまでの国債利回りは安定推移が見込まれることや企業ファンダメンタルズ（経済の基礎的条件）の状況などから、相対的に利回り水準の高いクレジット債への資金流入は継続されると判断し、クレジット債のオーバーウェイトを維持しました。2018年7月以降は、海外リスク要因の顕在化を背景とした投資家センチメント悪化を懸念して、リスク感応度の高い円建外債や金融劣後債のポジションを縮小する一方、短中期ゾーンの事業債や期限前償還条項付事業劣後債などに投資しました。期間を通じて、信用スプレッドの縮小余地の小さい銘柄については、日銀による買入れオペを利用し市場実勢比高値で売却しました。

当ファンドのベンチマークとの差異

当ファンドの運用方針に対し、適切に比較できる指数が存在しないため、ベンチマークおよび参考指数を設定しておりません。

分配金

分配金は、基準価額水準、市況動向などを勘案し、以下のとおりといたしました。なお、分配金に充当しなかった収益につきましては、信託財産内に留保し、運用の基本方針に基づいて運用いたします。

○分配原資の内訳

（単位：円、1万口当たり、税込み）

項 目	第 1 期
	2018年3月8日～ 2019年3月25日
当期分配金	—
（対基準価額比率）	—%
当期の収益	—
当期の収益以外	—
翌期繰越分配対象額	228

（注）対基準価額比率は当期分配金（税込み）の期末基準価額（分配金込み）に対する比率であり、ファンドの収益率とは異なります。

（注）当期の収益、当期の収益以外は小数点以下切捨てで算出しているため合計が当期分配金と一致しない場合があります。

○今後の運用方針

（当ファンド）

引き続き、ファンドの基本方針に則り、「日本債券グローバル・ラップマザーファンド」受益証券を原則として高位に組み入れて運用を行ないます。

（日本債券グローバル・ラップマザーファンド）

日銀が国債買入れオペの日数を削減するなど、金利上昇の材料はあるものの、グローバル景気の減速感が強まるなか、FRBのハト派スタンス継続を背景に円高リスクが警戒されます。日銀が本格的な金融緩和縮小姿勢に転換するリスクは限定的であり、日本の10年国債利回りは比較的落ち着いた展開を想定します。クレジット債は、国内企業が過去の業績良好な局面でも慎重な設備投資姿勢を維持していたことや、足元過度な円高リスクが後退していることから、信用スプレッドは概ね横ばいでの推移を想定しますが、米中对立の再燃やグローバル景気の減速懸念は信用スプレッド拡大要因となるため、注視していきます。

デュレーション戦略は、ロングポジションを基調に、金利が上振れる局面ではポジションを積み増すなど機動的に調整する方針です。イールドカーブ戦略は、長期・超長期ゾーンのオーバーウェイト、短中期ゾーンのアンダーウェイトを中心に、デュレーション戦略に合わせて機動的に調整する方針です。クレジット戦略は、信用スプレッドのキャリーを確保するため国内事業債を中心にオーバーウェイトを維持する一方、円建外債などのリスク感応度の高いセクターについては、信用スプレッドの動きを確認しつつウェイト調整する方針です。

将来の市場環境の変動などにより、当該運用方針が変更される場合があります。

今後ともご愛顧賜りますよう、よろしく願い申し上げます。

○1万口当たりの費用明細

(2018年3月8日～2019年3月25日)

項 目	当 期		項 目 の 概 要
	金 額	比 率	
(a) 信 託 報 酬	円 29	% 0.295	(a) 信託報酬＝期中の平均基準価額×信託報酬率
（ 投 信 会 社 ）	(25)	(0.249)	委託した資金の運用の対価
（ 販 売 会 社 ）	(2)	(0.023)	運用報告書など各種書類の送付、口内でのファンドの管理、購入後の情報提供などの対価
（ 受 託 会 社 ）	(2)	(0.023)	運用財産の管理、投信会社からの指図の実行の対価
(b) そ の 他 費 用	0	0.004	(b) その他費用＝期中のその他費用÷期中の平均受益権口数
（ 保 管 費 用 ）	(0)	(0.000)	保管費用は、海外における保管銀行等に支払う有価証券等の保管及び資金の送金・資産の移転等に要する費用
（ 監 査 費 用 ）	(0)	(0.002)	監査費用は、監査法人等に支払うファンドの監査に係る費用
（ 印 刷 費 用 ）	(0)	(0.001)	印刷費用は、法定開示資料の印刷に係る費用
（ そ の 他 ）	(0)	(0.000)	その他は、信託事務の処理等に要するその他の諸費用
合 計	29	0.299	
期中の平均基準価額は、10,010円です。			

(注) 期中の費用（消費税等のかかるものは消費税等を含む）は、追加・解約により受益権口数に変動があるため、簡便法により算出した結果です。

(注) 各金額は項目ごとに円未満は四捨五入してあります。

(注) その他費用は、このファンドが組み入れている親投資信託が支払った金額のうち、当ファンドに対応するものを含みます。

(注) 各比率は1万口当たりのそれぞれの費用金額（円未満の端数を含む）を期中の平均基準価額で除して100を乗じたもので、項目ごとに小数第3位未満は四捨五入してあります。

○売買及び取引の状況

(2018年3月8日～2019年3月25日)

親投資信託受益証券の設定、解約状況

銘 柄	設 定		解 約	
	口 数	金 額	口 数	金 額
日本債券グローバル・ラップマザーファンド	千口 69,563,113	千円 96,112,778	千口 232,470	千円 318,717

○利害関係人との取引状況等

(2018年3月8日～2019年3月25日)

該当事項はございません。

利害関係人とは、投資信託及び投資法人に関する法律第11条第1項に規定される利害関係人です。

○第一種金融商品取引業、第二種金融商品取引業又は商品取引受託業務を兼業している委託会社の自己取引状況 (2018年3月8日～2019年3月25日)

該当事項はございません。また委託会社に売買委託手数料は支払われておりません。

○自社による当ファンドの設定・解約状況

(2018年3月8日～2019年3月25日)

設定時 (元本)	当期設定 元本	当期解約 元本	当期末残高 (元本)	取 引 理 由
百万円 10	百万円 -	百万円 10	百万円 -	当初設定時における取得とその処分

○組入資産の明細

(2019年3月25日現在)

親投資信託残高

銘	柄	当 期 末	
		口 数	評 価 額
日本債券グローバル・ラップマザーファンド		千口 69,330,642	千円 98,172,189

(注) 親投資信託の2019年3月25日現在の受益権総口数は、83,541,971千口です。

○投資信託財産の構成

(2019年3月25日現在)

項 目	当 期 末	
	評 価 額	比 率
日本債券グローバル・ラップマザーファンド	千円 98,172,189	% 99.1
コール・ローン等、その他	889,076	0.9
投資信託財産総額	99,061,265	100.0

(注) 比率は、投資信託財産総額に対する割合です。

○資産、負債、元本及び基準価額の状況（2019年3月25日現在）

項 目	当 期 末
	円
(A) 資産	99,061,265,802
コール・ローン等	889,076,021
日本債券グローバル・ラップマザーファンド(評価額)	98,172,189,781
(B) 負債	139,323,790
未払信託報酬	137,618,203
未払利息	658
その他未払費用	1,704,929
(C) 純資産総額(A－B)	98,921,942,012
元本	96,858,190,146
次期繰越損益金	2,063,751,866
(D) 受益権総口数	96,858,190,146口
1万口当たり基準価額(C/D)	10,213円

(注) 当ファンドの設定時元本額は10,000,000円、期中追加設定元本額は97,821,686,792円、期中一部解約元本額は973,496,646円です。

(注) 1口当たり純資産額は1.0213円です。

○損益の状況（2018年3月8日～2019年3月25日）

項 目	当 期
	円
(A) 配当等収益	△ 308,230
受取利息	670
支払利息	△ 308,900
(B) 有価証券売買損益	2,379,740,078
売買益	2,388,676,315
売買損	△ 8,936,237
(C) 信託報酬等	△ 190,959,670
(D) 当期損益金(A+B+C)	2,188,472,178
(E) 追加信託差損益金	△ 124,720,312
(配当等相当額)	(△ 519,469)
(売買損益相当額)	(△ 124,200,843)
(F) 計(D+E)	2,063,751,866
(G) 収益分配金	0
次期繰越損益金(F+G)	2,063,751,866
追加信託差損益金	△ 124,720,312
(配当等相当額)	(20,123,338)
(売買損益相当額)	(△ 144,843,650)
分配準備積立金	2,188,472,178

(注) 損益の状況の中で(B)有価証券売買損益は期末の評価換えによるものを含みます。

(注) 損益の状況の中で(C)信託報酬等には信託報酬に対する消費税等相当額を含めて表示しています。

(注) 損益の状況の中で(E)追加信託差損益金とあるのは、信託の追加設定の際、追加設定をした価額から元本を差し引いた差額分をいいます。

(注) 親投資信託の信託財産の運用の指図に係る権限の全部又は一部を委託するために要した費用のうち、2018年3月8日～2019年3月25日の期間に当ファンドが負担した費用は91,902,093円です。

(注) 分配金の計算過程（2018年3月8日～2019年3月25日）は以下の通りです。

項 目	2018年3月8日～ 2019年3月25日
a. 配当等収益(経費控除後)	316,563,301円
b. 有価証券売買等損益(経費控除後・繰越欠損金補填後)	1,871,908,877円
c. 信託約款に定める収益調整金	20,123,338円
d. 信託約款に定める分配準備積立金	0円
e. 分配対象収益(a+b+c+d)	2,208,595,516円
f. 分配対象収益(1万口当たり)	228円
g. 分配金	0円

上記各資産の評価基準及び評価方法、また収益及び費用の計上区分等については、法律及び諸規則に基づき、一般に公正妥当と認められる企業会計の基準に準拠して評価計上し処理しています。

○分配金のお知らせ

1 万口当たり分配金（税込み）	0円
-----------------	----

○お知らせ

約款変更について

2018年3月8日から2019年3月25日までの期間に実施いたしました約款変更は以下の通りです。

- 投資対象とするマザーファンドにおいて、運用指図権限の委託に係る報酬の見直しを行なうため、その報酬体系につき、当該マザーファンドの純資産総額が100億円以下の部分は年10,000分の20、100億円超200億円以下の部分は年10,000分の17.5、200億円超300億円以下の部分は年10,000分の15、300億円超400億円以下の部分は年10,000分の12.5、400億円超の部分は年10,000分の10との記載に変更すべく、2018年4月11日付けにて信託約款に所要の変更を行ないました。（第39条）

当ファンドの主要投資対象先の直近の運用状況について、法令および諸規則に基づき、次ページ以降にご報告申し上げます。

日本債券グローバル・ラップマザーファンド

運用報告書

第18期（決算日 2019年3月25日）
（2018年3月27日～2019年3月25日）

当ファンドの仕組みは次の通りです。

信託期間	2001年9月14日から原則無期限です。
運用方針	中長期的な観点から、わが国の公社債市場全体の動き（NOMURA-BPI総合）を上回る投資成果の獲得をめざして運用を行ないます。
主要運用対象	わが国の公社債および短期金融資産を主要投資対象とします。
組入制限	株式への投資割合は、信託財産の純資産総額の10%以下とします。 外貨建資産への投資は行ないません。

ファンド概要

わが国の公社債を中心に投資を行ない、安定したインカム(利子等収益)の確保と中長期的な信託財産の成長をめざします。

国債、政府保証債、金融債などで核となるポートフォリオを構築し、社債への投資にあたっては、企業の信用度調査を充分に行ない、流動性、銘柄分散も考慮したうえで、ポートフォリオ全体のリスクの低減につとめます。

公社債の組入比率は原則として高位を維持します。

ただし、資金動向、市況動向の急激な変化が生じたときなどならびに信託財産の規模によっては、上記のような運用を行なうことができない場合があります。

【運用報告書の表記について】

・原則として、各表の数量、金額の単位未満は切捨て、比率は四捨五入で表記しておりますので、表中の個々の数字の合計が合計欄の値とは一致しないことがあります。ただし、単位未満の数値については小数を表記する場合があります。

○最近5期の運用実績

決算期	基準価額		NOMURA-BPI総合 (ベンチマーク)		債組入比率	純資産額
	期騰落	中率	期騰落	中率		
	円	%		%	%	百万円
14期(2015年3月25日)	12,939	3.9	127.65	3.2	98.3	35,491
15期(2016年3月25日)	13,761	6.4	134.43	5.3	98.8	31,764
16期(2017年3月27日)	13,626	△1.0	132.48	△1.4	98.0	23,386
17期(2018年3月26日)	13,859	1.7	133.70	0.9	99.1	21,502
18期(2019年3月25日)	14,160	2.2	136.01	1.7	98.9	118,292

(注) NOMURA-BPI総合は、野村證券株式会社が公表している、わが国の債券市場の動きを示す投資収益指数で、一定の組み入れ基準に基づいて構成された債券ポートフォリオのパフォーマンスをもとに算出されます。国債、地方債、政府保証債、金融債、事業債、円建外債、MBS、ABSなど、国内で発行された円建公募利付債で構成されています。対象となる債券は残存期間1年以上、残存額面10億円以上で、事業債、円建外債、MBS、ABSについては、A格相当以上の格付を取得しているものに限られます。なお、設定時を100として2019年3月25日現在知りえた情報に基づいて指数化しています。

※当ファンドのベンチマークは、「日興債券パフォーマンス・インデックス(総合)」が公表停止となったことに伴い、2017年1月1日付で「NOMURA-BPI総合」に変更いたしました。なお、本運用報告書において、2017年1月1日より前の期間については「日興債券パフォーマンス・インデックス(総合)」のデータを使用しています。

○当期中の基準価額と市況等の推移

年月日	基準価額		NOMURA-BPI総合 (ベンチマーク)		債組入比率
	騰落	率	騰落	率	
(期首)	円	%		%	%
2018年3月26日	13,859	—	133.70	—	99.1
3月末	13,849	△0.1	133.56	△0.1	99.3
4月末	13,835	△0.2	133.46	△0.2	99.3
5月末	13,866	0.1	133.76	0.0	98.4
6月末	13,878	0.1	133.82	0.1	99.2
7月末	13,835	△0.2	133.58	△0.1	98.4
8月末	13,766	△0.7	132.85	△0.6	99.0
9月末	13,733	△0.9	132.53	△0.9	98.7
10月末	13,753	△0.8	132.76	△0.7	98.6
11月末	13,813	△0.3	133.32	△0.3	99.2
12月末	13,924	0.5	134.33	0.5	99.0
2019年1月末	13,998	1.0	134.84	0.9	98.9
2月末	14,046	1.3	135.14	1.1	98.8
(期末)					
2019年3月25日	14,160	2.2	136.01	1.7	98.9

(注) 騰落率は期首比です。

○運用経過

(2018年3月27日～2019年3月25日)

基準価額の推移

期間の初め13,859円の基準価額は、期間末に14,160円となり、騰落率は+2.2%となりました。

基準価額の変動要因

期間中、基準価額に影響した主な要因は以下の通りです。

<値上がり要因>

- ・イタリアの政局不安（2018年5月）や米中貿易問題の再燃（2018年10～12月）などを背景にリスクオフの動きが強まり、金利が低下したこと。
- ・2019年1月以降、FRB（米国連邦準備制度理事会）および各国中央銀行がハト派スタンスを強め、円高進行が警戒されるなか、日銀の金融緩和解除への懸念が後退したこと。

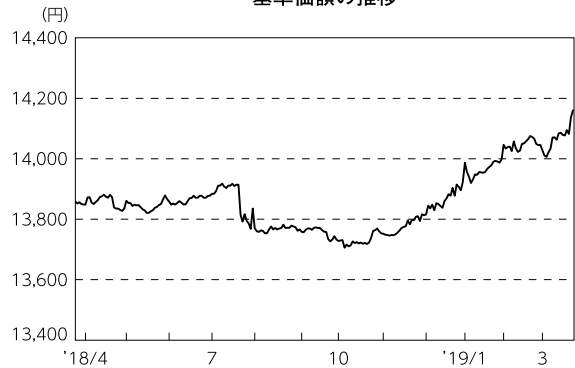
<値下がり要因>

- ・2018年7月の日銀金融政策決定会合において金融政策が緩和縮小方向に変更されるとの思惑や、黒田総裁が長期金利の許容変動幅の拡大を示唆する発言をしたことから、長期から超長期ゾーンの金利が上昇したこと。
- ・米中対立や欧州政局不安からリスクオフの動きが強まり、円建外債の信用スプレッド（国債対比の利回り格差）が拡大したこと。

(債券市況)

日本の10年国債利回りは、2018年4月は原油高に伴う米国長期金利の上昇を受けて、上昇基調で推移しましたが、5月中旬にイタリアの政局不安からリスクオフの動きが強まると低下に転じ、6月中旬から7月にかけて米中貿易摩擦の激化への懸念から低下基調で推移しました。7月下旬に日銀の金融政策変更への思惑から上昇に転じ、日銀金融政策決定会合で許容金利変動幅が従来の倍に拡大されると、10年国債利回りは上昇基調で推移し、10月中旬には0.1%台半ばまで上昇しましたが、10月中旬以降は、米中貿易問題の再燃などからリスクオフの動きが強まり、10年国債利回りは低下に転じ、12月末には0.0%まで低下しました。2019年1月以降は、米中対立などの海外リスク要因の顕在化懸念から、各国中央銀行がハト派姿勢を強めるなかで日銀の金融緩和縮小への思惑が後退したことから、10年国債利回りは低下基調で推移しました。

基準価額の推移



期首	期中高値	期中安値	期末
2018/03/26	2019/03/25	2018/10/04	2019/03/25
13,859円	14,160円	13,706円	14,160円

ポートフォリオ

(デュレーション戦略)

期間の初めは、CPI（消費者物価指数）が日銀の物価目標2%よりも低位で推移するなか、現行の金融政策が継続し、国内10年金利は0.0%台の狭いレンジで推移すると考え、ロングポジションで臨みました。2018年7月末の日銀金融政策決定会合を受けて長期・超長期ゾーンの金利に上振れ余地が拡大すると判断し、ショートポジションに転換しました。10月中旬以降に米中貿易問題の再燃などからリスクオフの動きが強まり、日銀金融政策の緩和縮小への思惑が後退したことからショートポジションを縮小し、11月下旬にロングポジションに転換しました。12月以降は、米中对立などを背景にリスクオフの動きが強まり、グローバルに金融政策がハト姿勢を強めたことから、ロングポジションを基調に運営しました。

(イールドカーブ戦略)

期間の初めは、日銀のイールドカーブコントロール政策により国内金利が安定するなか、利回り追求の動きから超長期ゾーンへの需要は引き続き強いと判断し、超長期ゾーンのオーバーウェイトで臨みました。2018年10月中旬以降に米中貿易問題の再燃などからリスクオフの動きが強まり、日銀金融政策の緩和縮小への思惑が後退したことから、デュレーション戦略に合わせて超長期ゾーンのアンダーウェイト幅を漸減し、11月下旬にオーバーウェイトに転換しました。12月以降は、米中对立などを背景にリスクオフの動きが強まり、10年金利が0%近傍で推移するなか、利回り追求の動きが強まると判断し、超長期ゾーンのオーバーウェイトを基調に運営しました。

(クレジット戦略)

日銀のイールドカーブコントロール政策により中期ゾーンまでの国債利回りは安定推移が見込まれることや企業ファンダメンタルズ（経済の基礎的条件）の状況などから、相対的に利回り水準の高いクレジット債への資金流入は継続されると判断し、クレジット債のオーバーウェイトを維持しました。2018年7月以降は、海外リスク要因の顕在化を背景とした投資家センチメント悪化を懸念して、リスク感応度の高い円建外債や金融劣後債のポジションを縮小する一方、短中期ゾーンの事業債や期限前償還条項付事業劣後債などに投資しました。期間を通じて、信用スプレッドの縮小余地の小さい銘柄については、日銀による買入れオペを利用し市場実勢比高値で売却しました。

当ファンドのベンチマークとの差異

期間中における基準価額は、2.2%の値上がりとなり、ベンチマークである「NOMURA-BPI総合」の上昇率1.7%を概ね0.4%上回りました。

ベンチマークとの差異における主な要因は以下の通りです。

<プラス要因>

- ・2018年11月以降の金利低下局面において、デュレーションを長めとしたこと。
- ・2018年11月以降のイールドカーブのフラット化局面において、残存15年超のゾーンをオーバーウェイトとしたこと。
- ・期間を通じて、信用スプレッドの厚い期限前償還条項付事業劣後債をオーバーウェイトとしたこと。

<マイナス要因>

- ・2018年7月の金利上昇局面において、デュレーションを長めとしたこと。
- ・2018年7月のイールドカーブのスティープ化局面において、残存15年超のゾーンをオーバーウェイトとしたこと。
- ・2018年12月の海外リスク顕在化によるリスクオフ局面において、円建外債をオーバーウェイトとしたこと。

○今後の運用方針

日銀が国債買入れオペの日数を削減するなど、金利上昇の材料はあるものの、グローバル景気の減速感が強まるなか、FRBのハト派スタンス継続を背景に円高リスクが警戒されます。日銀が本格的な金融緩和縮小姿勢に転換するリスクは限定的であり、日本の10年国債利回りは比較的落ち着いた展開を想定します。クレジット債は、国内企業が過去の業績良好な局面でも慎重な設備投資姿勢を維持していたことや、足元過度な円高リスクが後退していることから、信用スプレッドは概ね横ばいでの推移を想定しますが、米中対立の再燃やグローバル景気の減速懸念は信用スプレッド拡大要因となるため、注視していきます。

デュレーション戦略は、ロングポジションを基調に、金利が上振れる局面ではポジションを積み増すなど機動的に調整する方針です。イールドカーブ戦略は、長期・超長期ゾーンのオーバーウェイト、短中期ゾーンのアンダーウェイトを中心に、デュレーション戦略に合わせて機動的に調整する方針です。クレジット戦略は、信用スプレッドのキャリーを確保するため国内事業債を中心にオーバーウェイトを維持する一方、円建外債などのリスク感応度の高いセクターについては、信用スプレッドの動きを確認しつつウェイト調整する方針です。

将来の市場環境の変動などにより、当該運用方針が変更される場合があります。

基準価額とベンチマーク（指数化）の推移



○1万口当たりの費用明細

(2018年3月27日～2019年3月25日)

項 目	当 期		項 目 の 概 要
	金 額	比 率	
(a) そ の 他 費 用	円	%	(a)その他費用＝期中のその他費用÷期中の平均受益権口数
(保 管 費 用)	0	0.000	保管費用は、海外における保管銀行等に支払う有価証券等の保管及び資金の送金・資産の移転等に要する費用
(そ の 他)	(0)	(0.000)	その他は、信託事務の処理等に要するその他の諸費用
合 計	0	0.000	
期中の平均基準価額は、13,858円です。			

(注) 各金額は項目ごとに円未満は四捨五入してあります。

(注) 各比率は1万口当たりのそれぞれの費用金額(円未満の端数を含む)を期中の平均基準価額で除して100を乗じたもので、項目ごとに小数第3位未満は四捨五入してあります。

○売買及び取引の状況

(2018年3月27日～2019年3月25日)

公社債

		買 付 額	売 付 額
		千円	千円
国	国債証券	379,555,453	316,467,943
	特殊債券	300,000	200,300
内	社債券(投資法人債券を含む)	36,045,323	4,420,924 (1,500,000)

(注) 金額は受け渡し代金。(経過利子分は含まれておりません。)

(注) ()内は償還による減少分で、上段の数字には含まれておりません。

○利害関係人との取引状況等

(2018年3月27日～2019年3月25日)

該当事項はございません。

利害関係人とは、投資信託及び投資法人に関する法律第11条第1項に規定される利害関係人です。

○第一種金融商品取引業、第二種金融商品取引業又は商品取引受託業務を兼業している委託会社の自己取引状況（2018年3月27日～2019年3月25日）

該当事項はございません。また委託会社に売買委託手数料は支払われておりません。

○組入資産の明細

(2019年3月25日現在)

国内公社債

(A) 国内(邦貨建)公社債 種類別開示

区 分	当 期 末						
	額 面 金 額	評 価 額	組 入 比 率	うちBB格以下 組 入 比 率	残存期間別組入比率		
					5年以上	2年以上	2年未満
	千円	千円	%	%	%	%	%
国債証券	71,420,000 (58,120,000)	77,342,881 (61,966,953)	65.4 (52.4)	— (—)	50.9 (37.9)	0.7 (0.7)	13.8 (13.8)
地方債証券	500,000 (500,000)	525,148 (525,148)	0.4 (0.4)	— (—)	0.4 (0.4)	0.1 (0.1)	— (—)
特殊債券 (除く金融債)	100,000 (100,000)	100,022 (100,022)	0.1 (0.1)	— (—)	— (—)	— (—)	0.1 (0.1)
普通社債券 (含む投資法人債券)	38,900,000 (38,900,000)	39,033,978 (39,033,978)	33.0 (33.0)	— (—)	11.9 (11.9)	17.3 (17.3)	3.8 (3.8)
合 計	110,920,000 (97,620,000)	117,002,030 (101,626,102)	98.9 (85.9)	— (—)	63.2 (50.2)	18.1 (18.1)	17.7 (17.7)

(注) ()内は非上場債で内書きです。

(注) 組入比率は、純資産総額に対する評価額の割合。

(注) 評価については金融商品取引業者、価格情報会社等よりデータを入手しています。

(B) 国内(邦貨建)公社債 銘柄別開示

銘柄	当 期 末				銘柄	当 期 末			
	利率	額面金額	評 価 額	償還年月日		利率	額面金額	評 価 額	償還年月日
国債証券	%	千円	千円		国債証券	%	千円	千円	
第820回国庫短期証券	—	1,600,000	1,600,673	2019/6/24	第1回インドネシア共和国国債債券(2017)	0.65	100,000	100,276	2020/6/8
第397回利付国債(2年)	0.1	1,400,000	1,407,420	2021/2/1	第4回インドネシア共和国国債債券(2018)	0.67	500,000	501,065	2021/5/31
第398回利付国債(2年)	0.1	13,100,000	13,172,312	2021/3/1	小 計		71,420,000	77,342,881	
第8回利付国債(40年)	1.4	300,000	382,341	2055/3/20	地方債証券				
第10回利付国債(40年)	0.9	900,000	998,964	2057/3/20	第698回東京都公募公債	1.05	100,000	102,309	2021/6/18
第11回利付国債(40年)	0.8	2,600,000	2,795,182	2058/3/20	第742回東京都公募公債	0.386	100,000	102,254	2025/3/19
第347回利付国債(10年)	0.1	3,300,000	3,375,801	2027/6/20	平成27年度第6回千葉県公募公債	0.469	100,000	103,103	2025/12/25
第348回利付国債(10年)	0.1	1,800,000	1,841,058	2027/9/20	平成27年度第5回横浜市公募公債	0.481	100,000	103,138	2025/11/21
第353回利付国債(10年)	0.1	2,700,000	2,750,382	2028/12/20	第1回札幌市公募公債(20年)	2.14	100,000	114,344	2025/12/19
第355回利付国債(30年)	2.0	500,000	671,285	2041/9/20	小 計		500,000	525,148	
第38回利付国債(30年)	1.8	200,000	262,424	2043/3/20	特殊債券(除く金融債)				
第39回利付国債(30年)	1.9	800,000	1,069,848	2043/6/20	第17回韓国輸出入銀行円貨債券(2018)	0.16	100,000	100,022	2019/12/27
第40回利付国債(30年)	1.8	1,000,000	1,316,640	2043/9/20	小 計		100,000	100,022	
第45回利付国債(30年)	1.5	1,300,000	1,629,875	2044/12/20	普通社債券(含む投資法人債券)				
第48回利付国債(30年)	1.4	600,000	739,272	2045/9/20	第499回関西電力株式会社社債(一般担保付)	0.68	200,000	204,616	2026/1/23
第58回利付国債(30年)	0.8	1,400,000	1,512,056	2048/3/20	第509回関西電力株式会社社債(一般担保付)	0.47	100,000	100,873	2027/5/25
第60回利付国債(30年)	0.9	3,700,000	4,096,122	2048/9/20	第510回関西電力株式会社社債(一般担保付)	0.49	100,000	100,985	2027/7/23
第61回利付国債(30年)	0.7	3,500,000	3,681,195	2048/12/20	第517回関西電力株式会社社債(一般担保付)	0.19	500,000	500,210	2023/6/20
第127回利付国債(20年)	1.9	1,500,000	1,839,315	2031/3/20	第441回九州電力株式会社社債(一般担保付)	0.32	400,000	400,284	2026/6/25
第133回利付国債(20年)	1.8	200,000	244,606	2031/12/20	第467回九州電力株式会社社債(一般担保付)	0.18	200,000	200,002	2023/8/25
第134回利付国債(20年)	1.8	2,000,000	2,451,480	2032/3/20	第316回北海道電力株式会社社債(一般担保付)	1.164	100,000	101,387	2020/6/25
第142回利付国債(20年)	1.8	500,000	616,850	2032/12/20	第10回株式会社長井エコーレーション無担保社債(社債間限定同順位特約付)	0.412	100,000	100,315	2020/7/22
第143回利付国債(20年)	1.6	100,000	120,852	2033/3/20	第7回西松建設株式会社無担保社債(社債間限定同順位特約付)	0.81	100,000	101,340	2022/7/22
第144回利付国債(20年)	1.5	600,000	716,826	2033/3/20	第1回水戸ハウズ利払建延床・期前償還条項付無担保社債(劣後特約付)	0.81	100,000	101,681	2077/8/18
第145回利付国債(20年)	1.7	1,300,000	1,591,941	2033/6/20	第1回パルホールディングス株式会社無担保社債(社債間限定同順位特約付)	0.08	200,000	200,082	2021/6/14
第146回利付国債(20年)	1.7	1,200,000	1,472,088	2033/9/20	第2回パルホールディングス株式会社無担保社債(社債間限定同順位特約付)	0.19	300,000	300,678	2023/6/14
第147回利付国債(20年)	1.6	200,000	242,862	2033/12/20	第10回パルホールディングス株式会社無担保社債(社債間限定同順位特約付)	0.17	100,000	100,154	2022/6/13
第149回利付国債(20年)	1.5	500,000	600,990	2034/6/20	第1回サンリールホールディングス株式会社社債(劣後特約付・期前償還条項付無担保社債(劣後特約付))	0.68	200,000	201,270	2078/4/25
第151回利付国債(20年)	1.2	920,000	1,066,050	2034/12/20	第1回ヒューリック株式会社利払建延床・期前償還条項付無担保社債(劣後特約付)	0.99	200,000	201,042	2053/1/26
第152回利付国債(20年)	1.2	1,100,000	1,275,307	2035/3/20	第10回GLP投資法人無担保社債(社債間限定同順位特約付)	0.23	300,000	300,306	2023/7/7
第153回利付国債(20年)	1.3	1,500,000	1,763,610	2035/6/20	第3回日本土地建物株式会社無担保社債(社債間限定同順位特約付)	0.28	300,000	300,327	2023/10/25
第154回利付国債(20年)	1.2	800,000	928,424	2035/9/20	第21回大野建株式会社無担保社債(社債間限定同順位特約付)	0.605	400,000	401,056	2025/10/24
第155回利付国債(20年)	1.0	800,000	902,184	2035/12/20	第1回株式会社マロコム無担保社債(社債間限定同順位特約付)	0.27	200,000	200,178	2021/7/27
第157回利付国債(20年)	0.2	1,500,000	1,488,825	2036/6/20	第2回株式会社マロコム無担保社債(社債間限定同順位特約付)	0.45	400,000	401,264	2023/7/27
第158回利付国債(20年)	0.5	2,600,000	2,708,888	2036/9/20	第1回大塚環境株式会社利払建延床・期前償還条項付無担保社債(劣後特約付)	1.41	500,000	501,155	2054/1/29
第159回利付国債(20年)	0.6	1,900,000	2,011,226	2036/12/20	第6回ヤフー株式会社無担保社債(社債間限定同順位特約付)	0.35	200,000	201,070	2024/12/6
第161回利付国債(20年)	0.6	300,000	316,929	2037/6/20	第8回ヤフー株式会社無担保社債(社債間限定同順位特約付)	0.2	200,000	199,944	2023/12/6
第162回利付国債(20年)	0.6	900,000	949,788	2037/9/20	第1回楽天株式会社利払建延床・期前償還条項付無担保社債(劣後特約付)	2.35	500,000	505,370	2053/12/13
第163回利付国債(20年)	0.6	1,100,000	1,159,565	2037/12/20	第3回荒川化学株式会社無担保社債(社債間限定同順位特約付)	0.19	100,000	100,157	2021/12/15
第164回利付国債(20年)	0.5	900,000	931,491	2038/3/20	第3回コナミ株式会社無担保社債(社債間限定同順位特約付)	0.5	100,000	100,070	2019/6/20
第165回利付国債(20年)	0.5	900,000	930,195	2038/6/20	第8回新井倉庫株式会社無担保社債(社債間限定同順位特約付)	0.25	500,000	502,810	2025/6/20
第166回利付国債(20年)	0.7	2,800,000	2,995,160	2038/9/20	第50回株式会社東芝無担保社債(社債間限定同順位特約付)	0.567	200,000	200,257	2019/12/11
第167回利付国債(20年)	0.5	3,700,000	3,812,998	2038/12/20	第50回日本電機株式会社無担保社債(社債間限定同順位特約付)	0.26	500,000	500,230	2023/9/21
第8回フィリピン共和国国債債券(2018)	0.38	300,000	300,240	2021/8/13	第15回パナソニック株式会社無担保社債(社債間限定同順位特約付)	0.19	100,000	100,243	2021/9/17

銘柄	当 期 末			
	利率	額面金額	評 価 額	償還年月日
普通社債券(含む投資法人債券)	%	千円	千円	
第31回ソニー株式会社無担保社債(5年償)	0.23	100,000	100,299	2021/9/17
第30回日立建設株式会社無担保社債(社債買戻定期優待特約付)	0.59	200,000	199,830	2025/9/19
第30回株式会社日立無担保社債(社債買戻定期優待特約付)	1.11	100,000	101,166	2020/6/12
第41回株式会社日立無担保社債(社債買戻定期優待特約付)	0.287	100,000	100,107	2019/12/10
第11回I.A三洋一株式会社無担保社債(社債買戻定期優待特約付)	0.2	300,000	300,450	2023/9/7
第1回日本生命2015基金特定目的会社特定社債(一般担保付)	0.406	400,000	400,316	2019/8/5
第2回株式会社コンソルティア・フィナンシャルグループ期間前償還 選実行無担保社債(実質破綻時免除特約および劣後特約付)	0.4	100,000	99,692	2028/2/23
第2回日本住宅ローン株式会社無担保社債(社債買戻定期優待特約付)	0.44	100,000	100,602	2024/3/1
第35回トビ工業株式会社無担保社債(社債買戻定期優待特約付)	0.32	500,000	499,610	2024/2/28
第1回日本生命第1回長期ローン流動化株式会社社債繰延条項・ 期間前償還選実行無担保社債(劣後特約及び責任限定償還条項特約付)	1.05	100,000	100,950	2048/4/27
第1回日本生命第2回長期ローン流動化株式会社社債繰延条項・ 期間前償還選実行無担保社債(劣後特約及び責任限定償還条項特約付)	1.03	500,000	503,350	2048/9/18
第1回日本生命2018基金特定目的会社特定社債(一般担保付)	0.315	1,000,000	1,000,180	2023/9/25
第1回株式会社ドクホーテホールディングス社債繰延条項・ 延条項・期間前償還選実行無担保社債(劣後特約付)	1.49	700,000	703,640	2053/11/28
第2回株式会社フロンティア無担保社債(社債買戻定期優待特約付)	0.708	100,000	100,976	2022/7/27
第2回三菱東京UFJ銀行期間前償還選実行無担保社債(劣後特約付)	1.31	100,000	100,394	2025/6/18
第20回和興商業株式会社無担保社債(社債買戻定期優待特約付)	0.27	100,000	100,153	2022/6/9
第30回和興商業株式会社無担保社債(社債買戻定期優待特約付)	0.24	500,000	499,875	2023/6/13
第30回株式会社エスエフグループ無担保社債(社債買戻定期優待特約付)	0.543	100,000	101,306	2022/6/3
第30回株式会社エスエフグループ無担保社債(社債買戻定期優待特約付)	0.04	200,000	199,810	2021/10/25
第5回株式会社新生銀行無担保社債(社債買戻定期優待特約付)	0.21	600,000	599,082	2023/7/13
第17回株式会社三菱UFJフィナンシャル・グループ期間前償還 選実行無担保社債(実質破綻時免除特約および劣後特約付)	0.535	500,000	500,080	2028/5/31
第18回株式会社三菱UFJフィナンシャル・グループ期間前償還 選実行無担保社債(実質破綻時免除特約および劣後特約付)	0.37	700,000	701,064	2028/5/31
第19回株式会社三菱UFJフィナンシャル・グループ期間前償還 選実行無担保社債(実質破綻時免除特約および劣後特約付)	0.36	500,000	500,510	2028/10/31
第30回株式会社リコーホールディングス無担保社債(社債買戻定期優待特約付)	0.27	200,000	200,388	2025/7/23
第1回株式会社三菱UFJフィナンシャル・グループ社債繰延条項・ 延条項・期間前償還選実行無担保社債(劣後特約付)	0.849	100,000	102,347	2024/9/12
第30回株式会社三菱UFJフィナンシャル・グループ社債繰延条項・ 延条項・期間前償還選実行無担保社債(劣後特約付)	0.884	300,000	308,676	2025/5/29
第1回株式会社三菱UFJフィナンシャル・グループ社債繰延条項・ 延条項・期間前償還選実行無担保社債(劣後特約付)	0.92	200,000	206,534	2025/10/15
第6回株式会社りそな銀行無担保社債(劣後特約付)	2.084	200,000	203,729	2020/3/4
第9回三菱UFJ銀行銀行株式会社無担保社債(劣後特約付)	1.68	100,000	103,243	2021/4/28
第10回株式会社三菱UFJフィナンシャル・グループ社債繰延条項・ 延条項・期間前償還選実行無担保社債(劣後特約付)	0.95	100,000	102,484	2024/7/16
第30回株式会社三菱UFJフィナンシャル・グループ社債繰延条項・ 延条項・期間前償還選実行無担保社債(劣後特約付)	0.56	200,000	201,228	2026/6/19
第30回株式会社三菱UFJフィナンシャル・グループ社債繰延条項・ 延条項・期間前償還選実行無担保社債(劣後特約付)	0.65	500,000	506,385	2027/1/26
第10回株式会社りそな銀行株式会社無担保社債(社債買戻定期優待特約付)	0.4	500,000	498,965	2028/6/12
第10回三菱UFJ銀行株式会社無担保社債(社債買戻定期優待特約付)	0.33	200,000	201,070	2024/12/6
第11回三菱UFJ銀行株式会社無担保社債(社債買戻定期優待特約付)	0.2	300,000	299,664	2023/7/27
第10回株式会社三菱UFJ銀行株式会社無担保社債(社債買戻定期優待特約付)	0.37	300,000	301,677	2025/10/24
第30回株式会社三菱UFJフィナンシャル・グループ社債繰延条項・ 延条項・期間前償還選実行無担保社債(劣後特約付)	0.001	100,000	99,961	2019/6/20
第30回株式会社三菱UFJフィナンシャル・グループ社債繰延条項・ 延条項・期間前償還選実行無担保社債(劣後特約付)	0.001	100,000	99,804	2020/3/19
第30回株式会社三菱UFJフィナンシャル・グループ社債繰延条項・ 延条項・期間前償還選実行無担保社債(劣後特約付)	0.1	300,000	299,166	2021/12/20
第30回株式会社三菱UFJフィナンシャル・グループ社債繰延条項・ 延条項・期間前償還選実行無担保社債(劣後特約付)	0.2	500,000	496,365	2023/12/20

銘柄	当 期 末			
	利率	額面金額	評 価 額	償還年月日
普通社債券(含む投資法人債券)	%	千円	千円	
第30回東京セチーグループ株式会社無担保社債(社債買戻定期優待特約付)	0.11	100,000	99,997	2019/4/12
第10回東京セチーグループ株式会社無担保社債(社債買戻定期優待特約付)	0.2	100,000	100,177	2023/4/13
第10回東京セチーグループ株式会社無担保社債(社債買戻定期優待特約付)	0.32	100,000	100,451	2025/4/11
第30回東京セチーグループ株式会社無担保社債(社債買戻定期優待特約付)	0.2	400,000	400,612	2023/10/13
第30回S.B.ホールディングス株式会社無担保社債(社債買戻定期優待特約付)	0.44	200,000	199,910	2021/12/6
第30回ポットカード株式会社無担保社債(社債買戻定期優待特約付)	0.3	200,000	200,500	2023/11/28
第30回リコー株式会社無担保社債(社債買戻定期優待特約付)	0.19	200,000	200,300	2023/9/7
第30回(カワ)フィナンシャル・グループ株式会社社債繰延条項・ 延条項・期間前償還選実行無担保社債(劣後特約付)	0.83	100,000	100,020	2024/4/26
第30回アコム株式会社無担保社債(特定社債買戻定期優待特約付)	0.95	100,000	102,070	2022/6/6
第30回アコム株式会社無担保社債(特定社債買戻定期優待特約付)	1.21	100,000	103,999	2024/9/26
第71回アコム株式会社無担保社債(特定社債買戻定期優待特約付)	0.56	400,000	401,788	2020/5/29
第71回アコム株式会社無担保社債(特定社債買戻定期優待特約付)	0.274	300,000	298,797	2023/8/30
第10回株式会社ジャックス無担保社債(社債買戻定期優待特約付)	0.37	100,000	100,246	2024/10/16
第19回株式会社ジャックス無担保社債(社債買戻定期優待特約付)	0.25	300,000	300,051	2023/6/15
第20回株式会社ジャックス無担保社債(社債買戻定期優待特約付)	0.36	500,000	500,945	2025/6/13
第20回株式会社ジャックス無担保社債(社債買戻定期優待特約付)	0.24	500,000	499,415	2023/10/13
第10回株式会社アエオン・ホールディングス無担保社債(社債買戻定期優待特約付)	0.48	300,000	300,203	2019/7/25
第20回株式会社アエオン・ホールディングス無担保社債(社債買戻定期優待特約付)	0.45	600,000	601,020	2020/1/22
第30回株式会社アエオン・ホールディングス無担保社債(社債買戻定期優待特約付)	0.68	100,000	100,946	2022/1/21
第4回株式会社アエオン・ホールディングス無担保社債(社債買戻定期優待特約付)	0.55	100,000	100,379	2020/7/24
第30回株式会社アエオン・ホールディングス無担保社債(社債買戻定期優待特約付)	0.4	100,000	100,125	2022/7/21
第30回株式会社アエオン・ホールディングス無担保社債(社債買戻定期優待特約付)	0.54	300,000	298,926	2025/7/18
第30回日立キャピタル株式会社無担保社債(社債買戻定期優待特約付)	0.19	100,000	100,203	2022/9/20
第30回株式会社アフラホールディングス無担保社債(社債買戻定期優待特約付)	0.64	100,000	100,543	2020/6/19
第49回オリックス株式会社無担保社債(社債買戻定期優待特約付)	0.19	500,000	500,320	2023/11/8
第49回オリックス株式会社無担保社債(社債買戻定期優待特約付)	0.21	500,000	500,965	2024/3/18
第30回三菱UFJリース株式会社無担保社債(社債買戻定期優待特約付)	0.17	700,000	700,119	2023/7/12
第30回三菱UFJリース株式会社無担保社債(社債買戻定期優待特約付)	0.19	300,000	299,919	2023/10/18
第1回明特ホールディングス株式会社無担保社債(延長期間前償還条項と劣後特約付)	0.3	400,000	399,896	2023/9/4
第2回明特ホールディングス株式会社無担保社債(劣後特約付)	2.649	100,000	114,073	2025/11/26
第1回三菱UFJリース株式会社社債繰延条項・ 延条項・期間前償還選実行無担保社債(劣後特約付)	1.07	100,000	101,220	2026/2/10
第2回損害保険ジャパン日本興亜株式会社社債繰延条項・ 延条項・期間前償還選実行無担保社債(劣後特約付)	0.84	100,000	100,335	2026/8/8
第10回NFCキャピタル・マネージメント株式会社無担保社債(社債買戻定期優待特約付)	0.29	400,000	400,580	2023/7/13
第10回NFCキャピタル・マネージメント株式会社無担保社債(社債買戻定期優待特約付)	0.3	200,000	200,316	2023/12/7
第10回株式会社T&Dホールディングス社債繰延条項・ 延条項・期間前償還選実行無担保社債(劣後特約付)	1.12	400,000	407,240	2048/9/23
第41回三井不動産株式会社無担保社債(社債買戻定期優待特約付)	0.08	500,000	500,425	2022/4/14
第30回三井不動産株式会社無担保社債(社債買戻定期優待特約付)	0.16	400,000	400,672	2024/3/14
第1回三菱地所利信社債・期間前償還選実行無担保社債(劣後特約付)	1.02	100,000	100,312	2026/2/3
第10回リョウエイ・アセット・マネジメント株式会社無担保社債(延長期間前償還条項と劣後特約付)	2.33	500,000	500,545	2023/11/1
第71回リョウエイ・アセット・マネジメント株式会社無担保社債(延長期間前償還条項と劣後特約付)	1.108	100,000	104,009	2023/12/18
第30回リョウエイ・アセット・マネジメント株式会社無担保社債(社債買戻定期優待特約付)	1.26	200,000	212,992	2026/6/26
第71回リョウエイ・アセット・マネジメント株式会社無担保社債(特定社債買戻定期優待特約付)	0.86	100,000	102,700	2024/9/27
第10回リョウエイ・アセット・マネジメント株式会社無担保社債(特定社債買戻定期優待特約付)	0.09	400,000	400,484	2021/9/27
第30回リョウエイ・アセット・マネジメント株式会社無担保社債(社債買戻定期優待特約付)	0.525	100,000	100,796	2021/10/29

銘柄	当 期 末				銘柄	当 期 末			
	利率	額面金額	評 価 額	償還年月日		利率	額面金額	評 価 額	償還年月日
普通社債券(含む投資法人債券)	%	千円	千円		普通社債券(含む投資法人債券)	%	千円	千円	
第5回日本ロジステクスファンド投資法人無担保投資法人債(特定投資法人債同順位特付)	0.48	100,000	101,454	2027/4/20	第3回ビー・ビー・シー・イー・エヌ・エー上段円貨社債(2018)	0.385	200,000	199,042	2023/1/25
新田/ヤマト/エント/建設/入組/建設/債 特定投資法人債同順位特付	0.65	100,000	101,043	2027/4/23	第1回パナソニック・アグリコル・エス・エー上段円貨社債(2017)	0.443	100,000	99,880	2022/6/9
第40回日本郵船株式会社無担保社債(社債同順位特付)	0.29	300,000	298,575	2023/5/24	第1回パナソニック・ビー・エヌ・シー・期間前償還委託円貨社債(2018)	1.232	300,000	300,180	2024/9/25
第3回株式会社ヤマタセ無担保社債(社債同順位特付)	0.53	300,000	300,888	2023/12/13	第4回エクスプレッソ・ホールディングス期間前償還委託円貨社債(2018)	0.575	500,000	501,050	2024/9/13
第10回株式会社カネミヤマ・インフラ・システムズ無担保社債 特定投資法人債同順位特付	0.312	300,000	300,636	2020/6/18	第5回エクスプレッソ・ホールディングス期間前償還委託円貨社債(2018)	0.797	200,000	201,980	2026/9/14
第6回東京電力パワーグリッド株式会社社債(一般担保付)	0.85	100,000	100,597	2027/8/31	第6回ロビン・バンキヤ・グループ・ビー・エル・シー円貨社債(2018)	0.65	500,000	496,555	2023/5/30
第15回東京電力パワーグリッド株式会社社債(一般担保付)	0.89	100,000	99,644	2030/7/24	第2回ゲンティン・シンガポール・ビー・エル・シー円貨社債(2017)	0.669	100,000	99,842	2022/10/24
第16回東京電力パワーグリッド株式会社社債(一般担保付)	0.57	100,000	99,729	2025/9/12	第1回ベコ・キンタナル・エセ・ア・上段円貨社債(2017)	0.568	400,000	399,344	2023/1/11
第2回株式会社エチケ・ア・イー・エヌ無担保社債(特定投資法人債同順位特付)	0.645	200,000	201,936	2021/10/22	第18回現代キャピタル・サービシズ・インク円貨社債(2018)	0.34	300,000	300,216	2020/7/31
第3回株式会社エチケ・ア・イー・エヌ無担保社債(特定投資法人債同順位特付)	0.65	500,000	501,465	2023/12/6	第3回ビー・エヌ・ビー・パリア上段円貨社債(2018)	0.367	800,000	792,320	2023/2/28
第3回東京電力株式会社無担保社債(社債同順位特付)	0.18	200,000	200,288	2023/7/5	第1回メソテ・ジェネラル・上段円貨社債(2017)	0.448	200,000	199,732	2022/5/26
第3回日本住友生命株式会社無担保社債(社債同順位特付)	0.29	200,000	201,488	2025/6/13	第6回株式会社ケーティー円貨社債(2018)	0.31	400,000	400,272	2020/7/6
第3回株式会社フースト・テクノロジー/インフラ無担保社債(特定投資法人債同順位特付)	0.11	500,000	499,250	2023/6/6	第8回株式会社ケーティー円貨社債(2018)	0.3	200,000	200,134	2020/11/13
第1回日本生命相互生命保険相互会社社債(繰上償還委託円貨社債)	1.08	100,000	101,750	2046/12/15	INTESA SANPAOLO	0.38	200,000	196,370	2021/3/1
第3回日本生命相互生命保険相互会社社債(繰上償還委託円貨社債)	1.11	100,000	102,990	2047/11/6	KKR GROUP FINANCE CO. IV LLC	0.509	100,000	99,792	2023/3/23
第4回日本生命相互生命保険相互会社社債(繰上償還委託円貨社債)	0.91	100,000	100,223	2046/11/22	CORNING INC	0.722	100,000	100,368	2025/6/6
第2回ビー・ビー・シー・イー・エヌ・エー上段円貨社債(2017)	0.645	200,000	199,402	2023/7/12	CORNING INC	1.043	100,000	101,513	2028/6/7
					小 計		38,900,000	39,033,978	
					合 計		110,920,000	117,002,030	

○投資信託財産の構成

(2019年3月25日現在)

項 目	当 期 末	
	評 価 額	比 率
公社債	千円 117,002,030	% 91.8
コール・ローン等、その他	10,476,449	8.2
投資信託財産総額	127,478,479	100.0

(注) 比率は、投資信託財産総額に対する割合です。

○資産、負債、元本及び基準価額の状況 (2019年3月25日現在)

項 目	当 期 末
	円
(A) 資産	127,478,479,236
コール・ローン等	1,248,378,634
公社債(評価額)	117,002,030,312
未収入金	9,124,550,000
未収利息	91,682,122
前払費用	11,838,168
(B) 負債	9,186,424,860
未払金	9,157,989,000
未払解約金	28,434,936
未払利息	924
(C) 純資産総額(A-B)	118,292,054,376
元本	83,541,971,237
次期繰越損益金	34,750,083,139
(D) 受益権総口数	83,541,971,237口
1万口当たり基準価額(C/D)	14,160円

(注) 当ファンドの期首元本額は15,515,193,766円、期中追加設定元本額は72,096,172,278円、期中一部解約元本額は4,069,394,807円です。

(注) 2019年3月25日現在の元本の内訳は以下の通りです。

・日興アセット/日本債券ファンド(適格機関投資家向け)	69,330,642,501円
・GW 7つの卵	6,917,812,974円
・グローバル・ラップ・バランス 積極成長型	2,699,522,398円
・グローバル・ラップ・バランス 成長型	974,349,770円
・グローバル・ラップ・バランス 安定成長型	916,885,188円
・年金積立 グローバル・ラップ・バランス (安定成長型)	876,289,343円
・年金積立 グローバル・ラップ・バランス (成長型)	685,555,212円
・年金積立 グローバル・ラップ・バランス (安定型)	642,763,258円
・年金積立 グローバル・ラップ・バランス (積極成長型)	498,150,593円

(注) 1口当たり純資産額は1.4160円です。

上記各資産の評価基準及び評価方法、また収益及び費用の計上区分等については、法律及び諸規則に基づき、一般に公正妥当と認められる企業会計の基準に準拠して評価計上し処理しています。

○損益の状況 (2018年3月27日～2019年3月25日)

項 目	当 期
	円
(A) 配当等収益	445,371,431
受取利息	446,457,064
支払利息	△ 1,085,633
(B) 有価証券売買損益	2,393,402,619
売買益	2,920,127,590
売買損	△ 526,724,971
(C) 保管費用等	△ 301,132
(D) 当期損益金(A+B+C)	2,838,472,918
(E) 前期繰越損益金	5,987,633,757
(F) 追加信託差損益金	27,519,763,774
(G) 解約差損益金	△ 1,595,787,310
(H) 計(D+E+F+G)	34,750,083,139
次期繰越損益金(H)	34,750,083,139

(注) 損益の状況の中で(B)有価証券売買損益は期末の評価換えによるものを含みます。

(注) 損益の状況の中で(F)追加信託差損益金とあるのは、信託の追加設定の際、追加設定をした価額から元本を差し引いた差額分をいいます。

(注) 損益の状況の中で(G)解約差損益金とあるのは、中途解約の際、元本から解約価額を差し引いた差額分をいいます。

○お知らせ

約款変更について

2018年3月27日から2019年3月25日までの期間に実施いたしました約款変更は以下の通りです。

- 当ファンドについて、運用指図権限の委託に係る報酬の見直しを行なうため、その報酬体系につき、純資産総額が100億円以下の部分は年10,000分の20、100億円超200億円以下の部分は年10,000分の17.5、200億円超300億円以下の部分は年10,000分の15、300億円超400億円以下の部分は年10,000分の12.5、400億円超の部分は年10,000分の10との記載に変更すべく、2018年4月11日付けにて信託約款に所要の変更を行いました。(第15条)
- 「三井住友信託銀行株式会社」が運用事業を分割し、「三井住友トラスト・アセットマネジメント株式会社」と統合するため、当ファンドの運用指図権限の委託先を「三井住友信託銀行株式会社」から「三井住友トラスト・アセットマネジメント株式会社」へ変更すべく、2018年10月1日付けにて信託約款に所要の変更を行ないました。(第15条)
- 当ファンドについて、運用指図権限の委託先である三井住友トラスト・アセットマネジメント株式会社がその所在地を変更したため、2018年12月27日付けにて信託約款に所要の変更を行ないました。(第15条)

日本債券インデックス・ファンドF〈適格機関投資家限定〉

■当ファンドの概要

ファンド名	日本債券インデックス・ファンドF〈適格機関投資家限定〉
主要投資対象	日本債券インデックス・マザーファンド
運用の基本方針	マザーファンドへの投資を通じて、NOMURA-BPI（総合）の動きに連動した投資成果を目指します。
ベンチマーク	NOMURA-BPI（総合）
信託報酬	純資産総額に対して年0.135%*（税抜き0.125%） *消費税率が10%となった場合は年0.1375%となります。
信託財産留保額	一部解約時に0.05%
委託会社	ステート・ストリート・グローバル・アドバイザーズ株式会社
購入の可否	日本において一般投資者は購入できません。

日本債券インデックス・ファンドF (適格機関投資家限定)

第1期 (決算日 2019年3月5日)

概要

信託期間	無期限
運用方針	<ul style="list-style-type: none"> ・ 中長期的な観点から、NOMURA-BPI総合指数に連動した投資成果をめざして運用を行います。 ・ 公社債の組入比率は原則として高位を維持します。

1万円 (元本10,000円) 当たりの費用の明細

項目	当期		項目の概要
	2018/3/15~2019/3/5 金額	比率	
平均基準価額	9,996円		期中の平均基準価額です。
(a)信託報酬 (投資会社) (販売会社) (受託会社)	13円 (11) (1) (2)	0.132% (0.105) (0.005) (0.021)	(a)信託報酬 = 各期中の平均基準価額 × 信託報酬率 委託した資金の運用の対価 交付運用報告書等各種書類の送付、口座内でのファンドの管理、購入後の情報提供等の対価 運用財産の管理、投信会社からの指図の実行の対価
(b)その他費用 (監査費用) (その他)	0 (0) (0)	0.002 (0.002) (0.000)	(b)その他費用 = 各期中のその他費用 ÷ 各期中の平均受益権口数 ・ 監査費用は、監査法人等に支払うファンドの監査に係る費用
合計	13	0.134	

(注) 期中の費用(消費税等のかかるものは消費税等を含む)は、追加・解約により受益権口数に変動があるため、簡便法により算出した結果です。

(注) 消費税は報告日の税率を採用しています。

(注) 各項目ごとに円未満は四捨五入してあります。

(注) その他費用は、このファンドが組み入れているマザーファンドが支払った金額のうち、当ファンドに対応するものを含みます。

(注) 各比率は1万円当たりのそれぞれの費用金額(円未満の端数を含む)を各期中の平均基準価額で除して100を乗じたもので、項目ごとに小数第3位未満は四捨五入してあります。

組入資産の明細 (2019年3月5日現在)

○ 親投資信託残高

種類	当期末	
	口数	評価額
	千口	千円
日本債券インデックス・マザーファンド	37,979,532	48,678,366

(注1) 単位未満は切り捨てています。

(注2) 当期末における日本債券インデックス・マザーファンド全体の口数は、120,372,703千口です。

当期末における株式および新株予約権証券の残高はありません。

投資信託財産の構成 (2019年3月5日現在)

項目	当期末	
	評価額	比率
	千円	%
日本債券インデックス・マザーファンド	48,678,366	99.9
コール・ローン等、その他	63,253	0.1
投資信託財産総額	48,741,620	100.0

(注) 評価額の単位未満は切り捨てています。

ステート・ストリート・グローバル・アドバイザーズ株式会社

〒105-6325 東京都港区虎ノ門一丁目23番1号 虎ノ門ヒルズ森タワー25階

下記は、日本債券インデックス・マザーファンド全体(120,372,703千口)の内容です。

国内(邦貨建)公社債 銘柄別開示

種類	銘柄名	利率	額面金額	評価額	償還年月日
			千円	千円	
国債証券	第3 8 8 回利付国債 (2年)	0.1	1,000,000	1,003,040	2020/5/15
	第3 9 2 回利付国債 (2年)	0.1	3,300,000	3,312,309	2020/9/1
	第3 9 4 回利付国債 (2年)	0.1	200,000	200,814	2020/11/1
	第1 2 4 回利付国債 (5年)	0.1	500,000	501,615	2020/6/20
	第1 2 5 回利付国債 (5年)	0.1	500,000	501,890	2020/9/20
	第1 3 0 回利付国債 (5年)	0.1	1,200,000	1,208,232	2021/12/20
	第1 3 1 回利付国債 (5年)	0.1	2,100,000	2,116,023	2022/3/20
	第1 3 2 回利付国債 (5年)	0.1	1,500,000	1,512,390	2022/6/20
	第1 3 3 回利付国債 (5年)	0.1	1,500,000	1,513,620	2022/9/20
	第1 3 4 回利付国債 (5年)	0.1	1,500,000	1,514,580	2022/12/20
	第1 3 5 回利付国債 (5年)	0.1	1,900,000	1,919,684	2023/3/20
	第1 3 6 回利付国債 (5年)	0.1	1,700,000	1,718,717	2023/6/20
	第1 3 7 回利付国債 (5年)	0.1	1,550,000	1,567,716	2023/9/20
	第3 2 回利付国債 (3 0年)	2.3	430,000	585,698	2040/3/20
	第1 1 6 回利付国債 (2 0年)	2.2	500,000	617,330	2030/3/20
	第1 2 8 回利付国債 (5年)	0.1	1,000,000	1,005,630	2021/6/20
	第1 2 9 回利付国債 (5年)	0.1	1,750,000	1,760,937	2021/9/20
	第1 回利付国債 (4 0年)	2.4	160,000	234,998	2048/3/20
	第2 回利付国債 (4 0年)	2.2	500,000	711,760	2049/3/20
	第3 回利付国債 (4 0年)	2.2	250,000	358,412	2050/3/20
	第4 回利付国債 (4 0年)	2.2	250,000	360,882	2051/3/20
	第5 回利付国債 (4 0年)	2.0	130,000	181,181	2052/3/20
	第6 回利付国債 (4 0年)	1.9	150,000	205,698	2053/3/20
	第7 回利付国債 (4 0年)	1.7	160,000	210,345	2054/3/20
	第8 回利付国債 (4 0年)	1.4	50,000	61,217	2055/3/20
	第9 回利付国債 (4 0年)	0.4	1,740,000	1,565,739	2056/3/20
	第1 0 回利付国債 (4 0年)	0.9	100,000	106,007	2057/3/20
	第1 1 回利付国債 (4 0年)	0.8	180,000	184,386	2058/3/20
	第3 0 8 回利付国債 (1 0年)	1.3	713,118	722,620	2020/6/20
	第3 0 9 回利付国債 (1 0年)	1.1	800,000	812,928	2020/6/20
	第3 1 0 回利付国債 (1 0年)	1.0	900,000	915,930	2020/9/20
	第3 1 1 回利付国債 (1 0年)	0.8	600,000	608,760	2020/9/20
	第3 1 2 回利付国債 (1 0年)	1.2	800,000	819,328	2020/12/20
	第3 1 3 回利付国債 (1 0年)	1.3	700,000	720,678	2021/3/20
	第3 1 4 回利付国債 (1 0年)	1.1	900,000	922,905	2021/3/20
	第3 1 5 回利付国債 (1 0年)	1.2	750,000	773,175	2021/6/20
	第3 1 6 回利付国債 (1 0年)	1.1	500,000	514,305	2021/6/20
	第3 1 7 回利付国債 (1 0年)	1.1	600,000	619,062	2021/9/20
	第3 1 8 回利付国債 (1 0年)	1.0	250,000	257,302	2021/9/20
	第3 1 9 回利付国債 (1 0年)	1.1	300,000	310,467	2021/12/20
	第3 2 0 回利付国債 (1 0年)	1.0	700,000	722,463	2021/12/20
	第3 2 1 回利付国債 (1 0年)	1.0	300,000	310,482	2022/3/20
	第3 2 2 回利付国債 (1 0年)	0.9	700,000	722,323	2022/3/20
第3 2 3 回利付国債 (1 0年)	0.9	200,000	206,908	2022/6/20	
第3 2 4 回利付国債 (1 0年)	0.8	400,000	412,496	2022/6/20	
第3 2 5 回利付国債 (1 0年)	0.8	500,000	516,915	2022/9/20	
第3 2 6 回利付国債 (1 0年)	0.7	300,000	309,723	2022/12/20	
第3 2 7 回利付国債 (1 0年)	0.8	700,000	725,354	2022/12/20	
第3 2 8 回利付国債 (1 0年)	0.6	500,000	515,235	2023/3/20	
第3 2 9 回利付国債 (1 0年)	0.8	500,000	520,510	2023/6/20	
第3 3 0 回利付国債 (1 0年)	0.8	800,000	834,568	2023/9/20	
第3 3 1 回利付国債 (1 0年)	0.6	500,000	517,030	2023/9/20	
第3 3 2 回利付国債 (1 0年)	0.6	600,000	621,564	2023/12/20	
第3 3 3 回利付国債 (1 0年)	0.6	900,000	934,029	2024/3/20	
第3 3 4 回利付国債 (1 0年)	0.6	700,000	727,797	2024/6/20	
第3 3 5 回利付国債 (1 0年)	0.5	800,000	828,824	2024/9/20	
第3 3 6 回利付国債 (1 0年)	0.5	1,000,000	1,037,670	2024/12/20	
第3 3 7 回利付国債 (1 0年)	0.3	700,000	718,193	2024/12/20	
第3 3 8 回利付国債 (1 0年)	0.4	650,000	671,573	2025/3/20	
第3 3 9 回利付国債 (1 0年)	0.4	1,200,000	1,241,508	2025/6/20	
第3 4 0 回利付国債 (1 0年)	0.4	1,380,000	1,429,197	2025/9/20	
第3 4 1 回利付国債 (1 0年)	0.3	1,200,000	1,236,204	2025/12/20	
第3 4 2 回利付国債 (1 0年)	0.1	1,100,000	1,118,766	2026/3/20	
第3 4 3 回利付国債 (1 0年)	0.1	500,000	525,950	2026/6/20	
第3 4 4 回利付国債 (1 0年)	0.1	1,200,000	1,220,556	2026/9/20	
第3 4 5 回利付国債 (1 0年)	0.1	1,040,000	1,057,576	2026/12/20	
第3 4 6 回利付国債 (1 0年)	0.1	900,000	914,949	2027/3/20	
第3 4 7 回利付国債 (1 0年)	0.1	750,000	762,217	2027/6/20	
第3 4 8 回利付国債 (1 0年)	0.1	1,100,000	1,117,028	2027/9/20	
第3 4 9 回利付国債 (1 0年)	0.1	960,000	973,996	2027/12/20	
第3 5 0 回利付国債 (1 0年)	0.1	1,410,000	1,425,190	2028/3/20	
第3 5 1 回利付国債 (1 0年)	0.1	900,000	910,899	2028/6/20	
第3 5 2 回利付国債 (1 0年)	0.1	1,260,000	1,273,834	2028/9/20	
第3 5 3 回利付国債 (1 0年)	0.1	2,000,000	2,019,580	2028/12/20	
第1 回利付国債 (3 0年)	2.8	300,000	386,316	2029/9/20	
第2 回利付国債 (3 0年)	2.4	380,000	477,093	2030/3/20	
第3 回利付国債 (3 0年)	2.3	300,000	374,589	2030/9/20	
第5 回利付国債 (3 0年)	2.2	100,000	125,246	2031/5/20	
第6 回利付国債 (3 0年)	2.4	180,000	231,231	2031/11/20	
第7 回利付国債 (3 0年)	2.3	300,000	383,520	2032/5/20	
第8 回利付国債 (3 0年)	1.8	300,000	365,292	2032/11/22	
第9 回利付国債 (3 0年)	1.4	100,000	116,418	2032/12/20	
第1 2 回利付国債 (3 0年)	2.1	300,000	380,280	2033/9/20	
第3 回利付国債 (3 0年)	2.0	300,000	376,767	2033/12/20	
第1 4 回利付国債 (3 0年)	2.4	300,000	395,199	2034/3/20	
第1 5 回利付国債 (3 0年)	2.5	200,000	267,060	2034/6/20	
第1 6 回利付国債 (3 0年)	2.5	200,000	267,724	2034/9/20	
第1 7 回利付国債 (3 0年)	2.4	200,000	265,124	2034/12/20	
第1 8 回利付国債 (3 0年)	2.3	300,000	393,921	2035/3/20	

種類	銘柄名	利率	額面金額		評価額	償還年月日
			%	千円		
第19回利付国債(30年)		2.3	200,000	263,352	2035/6/20	
第20回利付国債(30年)		2.5	100,000	135,098	2035/9/20	
第21回利付国債(30年)		2.3	200,000	264,368	2035/12/20	
第22回利付国債(30年)		2.5	200,000	271,544	2036/3/20	
第23回利付国債(30年)		2.5	100,000	136,051	2036/6/20	
第24回利付国債(30年)		2.5	320,000	436,233	2036/9/20	
第25回利付国債(30年)		2.3	100,000	133,217	2036/12/20	
第26回利付国債(30年)		2.4	150,000	202,689	2037/3/20	
第27回利付国債(30年)		2.5	320,000	439,795	2037/9/20	
第28回利付国債(30年)		2.5	300,000	414,015	2038/3/20	
第29回利付国債(30年)		2.4	200,000	273,544	2038/9/20	
第30回利付国債(30年)		2.3	350,000	473,364	2039/3/20	
第31回利付国債(30年)		2.2	400,000	535,148	2039/9/20	
第33回利付国債(30年)		2.0	500,000	652,840	2040/9/20	
第34回利付国債(30年)		2.2	550,000	742,978	2041/3/20	
第35回利付国債(30年)		2.0	450,000	590,935	2041/9/20	
第36回利付国債(30年)		2.0	420,000	553,001	2042/3/20	
第37回利付国債(30年)		1.9	430,000	558,561	2042/9/20	
第38回利付国債(30年)		1.8	500,000	640,170	2043/3/20	
第39回利付国債(30年)		1.9	330,000	430,531	2043/6/20	
第40回利付国債(30年)		1.8	280,000	359,567	2043/9/20	
第41回利付国債(30年)		1.7	350,000	442,151	2043/12/20	
第42回利付国債(30年)		1.7	410,000	518,326	2044/3/20	
第43回利付国債(30年)		1.7	650,000	822,347	2044/6/20	
第44回利付国債(30年)		1.7	300,000	380,247	2044/9/20	
第45回利付国債(30年)		1.5	240,000	293,152	2044/12/20	
第46回利付国債(30年)		1.5	400,000	488,776	2045/3/20	
第47回利付国債(30年)		1.6	380,000	473,822	2045/6/20	
第48回利付国債(30年)		1.4	200,000	239,928	2045/9/20	
第49回利付国債(30年)		1.4	250,000	299,970	2045/12/20	
第50回利付国債(30年)		0.8	350,000	367,997	2046/3/20	
第51回利付国債(30年)		0.8	450,000	465,385	2046/6/20	
第52回利付国債(30年)		0.5	400,000	389,624	2046/9/20	
第53回利付国債(30年)		0.6	400,000	399,048	2046/12/20	
第54回利付国債(30年)		0.8	410,000	429,680	2047/3/20	
第55回利付国債(30年)		0.8	390,000	408,369	2047/6/20	
第56回利付国債(30年)		0.8	220,000	230,159	2047/9/20	
第57回利付国債(30年)		0.8	240,000	250,860	2047/12/20	
第58回利付国債(30年)		0.8	500,000	522,145	2048/3/20	
第59回利付国債(30年)		0.7	550,000	559,515	2048/6/20	
第60回利付国債(30年)		0.9	560,000	599,149	2048/9/20	
第61回利付国債(30年)		0.7	120,000	121,801	2048/12/20	
第47回利付国債(20年)		2.2	600,000	621,786	2020/9/21	
第48回利付国債(20年)		2.5	300,000	314,274	2020/12/21	
第49回利付国債(20年)		2.1	100,000	104,602	2021/3/21	
第50回利付国債(20年)		1.9	500,000	521,680	2021/6/21	
第51回利付国債(20年)		2.0	350,000	367,272	2021/9/21	
第52回利付国債(20年)		2.1	100,000	105,735	2021/12/21	
第55回利付国債(20年)		2.0	500,000	532,760	2022/3/21	
第57回利付国債(20年)		1.9	800,000	854,088	2022/6/20	
第60回利付国債(20年)		1.4	700,000	741,370	2022/12/20	
第61回利付国債(20年)		1.0	350,000	366,352	2023/3/20	
第63回利付国債(20年)		1.8	500,000	541,805	2023/6/20	
第65回利付国債(20年)		1.9	400,000	439,364	2023/12/20	
第68回利付国債(20年)		2.2	500,000	559,365	2024/3/20	
第69回利付国債(20年)		2.1	300,000	334,098	2024/6/20	
第70回利付国債(20年)		2.4	600,000	681,222	2024/9/20	
第72回利付国債(20年)		2.1	600,000	675,072	2024/12/20	
第74回利付国債(20年)		2.1	300,000	339,237	2024/3/20	
第76回利付国債(20年)		1.9	200,000	224,846	2025/3/20	
第77回利付国債(20年)		2.0	300,000	339,096	2025/6/20	
第78回利付国債(20年)		1.9	250,000	282,365	2025/9/20	
第80回利付国債(20年)		2.1	100,000	114,215	2025/12/20	
第81回利付国債(20年)		2.0	200,000	228,184	2025/9/20	
第83回利付国債(20年)		2.1	300,000	345,840	2025/12/20	
第85回利付国債(20年)		2.1	200,000	231,680	2026/3/20	
第88回利付国債(20年)		2.3	400,000	471,364	2026/6/20	
第89回利付国債(20年)		2.2	400,000	468,424	2026/9/20	
第90回利付国債(20年)		2.2	300,000	352,839	2026/12/20	
第91回利付国債(20年)		2.3	300,000	355,122	2026/9/20	
第92回利付国債(20年)		2.1	340,000	398,894	2026/12/20	
第93回利付国債(20年)		2.0	300,000	350,907	2027/3/20	
第94回利付国債(20年)		2.1	300,000	353,337	2027/6/20	
第95回利付国債(20年)		2.3	150,000	179,868	2027/9/20	
第96回利付国債(20年)		2.1	100,000	118,243	2027/12/20	
第97回利付国債(20年)		2.2	150,000	179,338	2027/9/20	
第98回利付国債(20年)		2.1	100,000	118,699	2027/6/20	
第99回利付国債(20年)		2.1	200,000	238,180	2027/12/20	
第100回利付国債(20年)		2.2	200,000	240,746	2028/3/20	
第101回利付国債(20年)		2.4	100,000	122,189	2028/6/20	
第102回利付国債(20年)		2.4	200,000	245,276	2028/9/20	
第103回利付国債(20年)		2.3	200,000	243,414	2028/12/20	
第104回利付国債(20年)		2.1	150,000	179,764	2028/6/20	
第105回利付国債(20年)		2.1	100,000	120,211	2028/9/20	
第106回利付国債(20年)		2.2	200,000	242,332	2028/12/20	
第107回利付国債(20年)		2.1	200,000	241,124	2028/9/20	
第108回利付国債(20年)		1.9	100,000	118,604	2028/6/20	
第109回利付国債(20年)		1.9	200,000	237,786	2029/3/20	
第110回利付国債(20年)		2.1	200,000	241,796	2029/6/20	
第111回利付国債(20年)		2.2	200,000	244,648	2029/9/20	
第112回利付国債(20年)		2.1	200,000	242,594	2029/12/20	

種類	銘柄名	利率	額面金額		評価額	償還年月日
			%	千円		
	第113回利付国債(20年)	2.1	200,000	243,380		2029/9/20
	第114回利付国債(20年)	2.1	300,000	366,207		2029/12/20
	第115回利付国債(20年)	2.2	600,000	738,858		2029/12/20
	第118回利付国債(20年)	2.0	300,000	364,857		2030/6/20
	第122回利付国債(20年)	1.8	500,000	598,355		2030/9/20
	第123回利付国債(20年)	2.1	640,000	790,092		2030/12/20
	第126回利付国債(20年)	2.0	600,000	735,600		2031/3/20
	第127回利付国債(20年)	1.9	400,000	485,644		2031/3/20
	第128回利付国債(20年)	1.9	600,000	729,792		2031/6/20
	第130回利付国債(20年)	1.8	400,000	482,736		2031/9/20
	第132回利付国債(20年)	1.7	200,000	248,716		2031/12/20
	第133回利付国債(20年)	1.8	300,000	362,808		2031/12/20
	第135回利付国債(20年)	1.7	300,000	359,694		2032/3/20
	第136回利付国債(20年)	1.6	200,000	237,236		2032/3/20
	第137回利付国債(20年)	1.7	100,000	120,119		2032/6/20
	第139回利付国債(20年)	1.6	200,000	237,634		2032/6/20
	第140回利付国債(20年)	1.7	200,000	240,666		2032/9/20
	第141回利付国債(20年)	1.7	200,000	241,072		2032/12/20
	第142回利付国債(20年)	1.8	300,000	365,649		2032/12/20
	第143回利付国債(20年)	1.6	300,000	357,837		2033/3/20
	第144回利付国債(20年)	1.5	200,000	235,824		2033/3/20
	第145回利付国債(20年)	1.7	350,000	422,936		2033/6/20
	第146回利付国債(20年)	1.7	320,000	387,283		2033/9/20
	第147回利付国債(20年)	1.6	860,000	1,030,013		2033/12/20
	第148回利付国債(20年)	1.5	500,000	592,300		2034/3/20
	第149回利付国債(20年)	1.5	680,000	806,364		2034/6/20
	第150回利付国債(20年)	1.4	670,000	784,683		2034/9/20
	第151回利付国債(20年)	1.2	600,000	684,510		2034/12/20
	第152回利付国債(20年)	1.2	650,000	741,786		2035/3/20
	第153回利付国債(20年)	1.3	850,000	984,308		2035/6/20
	第154回利付国債(20年)	1.2	640,000	730,777		2035/9/20
	第155回利付国債(20年)	1.2	500,000	555,065		2035/12/20
	第156回利付国債(20年)	0.4	550,000	555,758		2036/3/20
	第157回利付国債(20年)	0.2	400,000	389,896		2036/6/20
	第158回利付国債(20年)	0.5	500,000	511,970		2036/9/20
	第159回利付国債(20年)	0.6	400,000	415,704		2036/12/20
	第160回利付国債(20年)	0.7	350,000	369,530		2037/3/20
	第161回利付国債(20年)	0.6	350,000	362,855		2037/6/20
	第162回利付国債(20年)	0.6	100,000	103,541		2037/9/20
	第163回利付国債(20年)	0.6	500,000	517,025		2037/12/20
	第164回利付国債(20年)	0.5	1,020,000	1,034,382		2038/3/20
	第165回利付国債(20年)	0.5	750,000	759,345		2038/6/20
	第166回利付国債(20年)	0.7	410,000	429,569		2038/9/20
	第167回利付国債(20年)	0.5	690,000	696,265		2038/12/20
小計			114,650,000	125,121,114		
地方債証券	第739回東京都公募公債	0.29	100,000	101,533		2024/12/20
	第746回東京都公募公債	0.499	100,000	103,010		2025/6/20
	第751回東京都公募公債	0.37	100,000	102,373		2025/12/19
	第759回東京都公募公債	0.075	200,000	200,678		2026/9/18
	第762回東京都公募公債	0.175	100,000	101,048		2026/12/18
	第765回東京都公募公債	0.21	100,000	101,281		2027/3/19
	第770回東京都公募公債	0.18	100,000	100,989		2027/6/18
	第6回東京都公募公債(20年)	2.0	100,000	111,942		2025/3/19
	第7回東京都公募公債(20年)	2.16	100,000	113,983		2025/9/19
	第12回東京都公募公債(20年)	2.31	100,000	119,013		2027/9/17
	第13回東京都公募公債(20年)	2.15	100,000	118,029		2027/12/20
	第26回東京都公募公債(20年)	1.74	100,000	118,474		2032/6/18
	平成21年度第6回北海道公募公債	1.6	60,000	60,452		2019/8/28
	平成24年度第4回北海道公募公債	0.9	100,000	102,868		2022/6/29
	平成24年度第9回北海道公募公債	0.79	7,400	7,605		2022/10/31
	平成27年度第9回北海道公募公債	0.486	100,000	102,960		2025/10/30
	平成27年度第13回北海道公募公債	0.469	100,000	102,912		2025/12/25
	第30回2号宮城県公募公債(10年)	0.53	100,000	102,850		2024/10/29
	第188回神奈川県公募公債	1.05	100,000	103,107		2022/3/18
	第30回神奈川県公募公債(30年)	2.62	100,000	135,863		2037/3/19
	第36回神奈川県公募公債(20年)	0.625	100,000	101,446		2037/6/18
	第324回大阪府公募公債(10年)	1.64	8,008	8,008		2019/3/26
	第325回大阪府公募公債(10年)	1.66	6,000	6,013		2019/4/26
	第326回大阪府公募公債(10年)	1.66	56,000	56,208		2019/5/28
	第346回大阪府公募公債(10年)	1.25	100,000	102,315		2021/1/28
	第368回大阪府公募公債(10年)	0.83	100,000	103,121		2023/3/10
	第374回大阪府公募公債(10年)	0.938	134,000	139,330		2023/7/28
	第367回大阪府公募公債(10年)	0.521	44,040	45,211		2024/8/28
	平成24年度第3回京都府公募公債(20年)	2.0	100,000	119,989		2030/1/22
	平成24年度第5回京都府公募公債	0.82	30,000	30,851		2022/9/20
	平成24年度第8回京都府公募公債	0.73	30,000	30,807		2022/12/19
	平成29年度第22回兵庫県公募公債	0.19	100,000	100,675		2028/1/21
	第2回兵庫県公募公債(30年)	2.36	100,000	132,877		2040/3/19
	第3回兵庫県公募公債(15年)	1.35	100,000	110,279		2027/7/16
	第4回兵庫県公募公債(12年)	0.73	100,000	104,973		2026/8/6
	平成21年度第2回静岡県公募公債	1.65	100,000	100,498		2019/6/25
	平成26年度第9回静岡県公募公債	0.554	20,000	20,595		2024/10/24
	第3回静岡県公募公債(20年)	2.35	100,000	117,368		2026/9/18
	第10回静岡県公募公債(20年)	2.072	100,000	120,379		2030/6/14
	平成24年度第8回愛知県公募公債(10年)	0.835	100,000	102,836		2022/8/29
	平成24年度第12回愛知県公募公債(30年)	2.12	10,000	13,026		2042/9/19
	平成24年度第14回愛知県公募公債(15年)	1.314	100,000	110,610		2027/12/13
	平成25年度第6回愛知県公募公債(10年)	0.877	100,000	103,691		2023/6/27
	平成29年度第6回愛知県公募公債(10年)	0.22	100,000	101,167		2027/7/28
	平成29年度第8回愛知県公募公債(10年)	0.2	100,000	100,969		2027/8/31
	平成30年度第6回愛知県公募公債(30年)	0.777	100,000	101,002		2048/6/19

種別	銘柄名	利率	額面金額		評価額	償還年月日
			%	千円		
	平成21年度第2回広島県公債券	1.46	16,160	16,249		2019/7/24
	平成28年度第1回広島県公債券	0.08	100,000	100,365		2026/5/25
	平成29年度第5回広島県公債券	0.245	100,000	101,340		2028/1/25
	平成26年度第1回福岡県公債券(20年)	1.41	100,000	114,582		2034/9/12
	平成21年度第1回埼玉県公債券	1.53	20,000	20,040		2019/4/23
	平成21年度第3回埼玉県公債券	1.64	20,000	20,099		2019/6/25
	平成24年度第1回埼玉県公債券	1.05	100,000	103,217		2022/4/26
	平成25年度第1回埼玉県公債券	0.586	100,000	102,330		2023/4/18
	平成26年度第5回埼玉県公債券	0.611	100,000	103,160		2024/7/29
	平成29年度第4回埼玉県公債券	0.19	100,000	100,990		2027/6/22
	平成29年度第3回福岡県公債券	1.07	100,000	112,582		2021/8/26
	平成24年度第11回福岡県公債券	0.8	100,000	103,104		2023/2/27
	平成28年度第6回福岡県公債券	0.175	100,000	100,971		2026/12/22
	平成30年度第2回福岡県公債券(15年)	0.542	100,000	102,945		2033/10/17
	平成21年度第1回千葉県公債券	1.53	40,000	40,084		2019/4/25
	平成21年度第2回千葉県公債券	1.57	40,000	40,135		2019/5/24
	平成21年度第8回千葉県公債券	1.53	100,000	101,995		2019/11/25
	第10回千葉県公債券(20年)	1.8	100,000	118,362		2031/8/18
	第24回千葉県公債券	0.559	100,000	100,950		2038/4/15
	平成21年度第2回新潟県公債券	1.55	10,000	10,111		2019/11/27
	平成24年度第2回新潟県公債券	0.79	100,000	103,064		2023/2/27
	第83回共同発行市場公募地方債	1.44	100,000	101,388		2020/2/25
	第84回共同発行市場公募地方債	1.38	100,000	101,433		2020/3/25
	第85回共同発行市場公募地方債	1.44	100,000	101,614		2020/3/24
	第90回共同発行市場公募地方債	1.12	100,000	101,714		2020/9/25
	第96回共同発行市場公募地方債	1.29	100,000	102,598		2021/3/25
	第100回共同発行市場公募地方債	1.21	100,000	102,823		2021/7/23
	第101回共同発行市場公募地方債	1.05	100,000	102,534		2021/8/25
	第111回共同発行市場公募地方債	0.89	100,000	102,856		2022/6/24
	第115回共同発行市場公募地方債	0.8	100,000	102,840		2022/10/25
	第119回共同発行市場公募地方債	0.8	100,000	103,998		2023/2/24
	第129回共同発行市場公募地方債	0.71	100,000	102,290		2023/12/25
	第130回共同発行市場公募地方債	0.76	100,000	103,592		2024/1/25
	第136回共同発行市場公募地方債	0.611	100,000	103,154		2024/7/25
	第137回共同発行市場公募地方債	0.566	100,000	102,954		2024/8/23
	第147回共同発行市場公募地方債	0.548	100,000	103,325		2025/6/25
	第157回共同発行市場公募地方債	0.08	100,000	100,358		2026/4/24
	平成21年度第2回熊本県公債券(10年)	1.35	10,000	10,086		2019/10/30
	平成22年度第1回熊本県公債券	1.008	12,000	12,204		2020/11/25
	第5回大阪市公債券(20年)	2.47	100,000	121,947		2028/9/21
	第468回名古屋市公債券(10年)	1.39	100,000	100,744		2019/9/20
	第480回名古屋市公債券(10年)	0.825	100,000	102,855		2022/9/20
	第6回京都市公債券(20年)	2.38	100,000	119,505		2027/9/17
	第4回横浜市公債券(30年)	2.54	100,000	134,217		2036/12/19
	第14回横浜市公債券(20年)	2.32	100,000	119,818		2028/3/17
	平成24年度第10回札幌市公債券(10年)	0.8	100,000	102,957		2023/10/25
	平成27年度第4回札幌市公債券(10年)	0.51	100,000	103,079		2025/6/20
	平成29年度第3回札幌市公債券(10年)	0.23	100,000	101,318		2027/6/18
	第82回川崎市公債券	1.52	30,000	30,244		2019/9/20
	第11回川崎市公債券(30年)	0.817	100,000	102,101		2048/3/19
	平成23年度第2回北九州市公債券	1.06	11,000	11,318		2021/12/22
	平成24年度第8回福岡市公債券	0.68	100,000	102,672		2023/3/24
	平成28年度第5回福岡市公債券	0.24	100,000	102,925		2027/2/26
	平成24年度第1回福岡県公債券	0.8	100,000	102,842		2022/10/26
	平成25年度第1回岡山県公債券(10年)	0.75	100,000	103,555		2024/1/31
	平成27年度第1回岡山県公債券(10年)	0.395	100,000	102,550		2026/1/29
	平成29年度第1回秋田県公債券	0.2	145,900	147,138		2028/3/24
	第120回愛知県・名古屋市折半保証名古屋高速道路債券	0.699	100,000	102,638		2023/12/20
	第135回福岡北九州高速道路債券	0.5	100,000	102,063		2025/3/19
小計			9,160,500	9,677,858		
特殊債券(除金融債)	第340回政府保証道路債券	1.7	100,000	102,003		2020/4/28
	第2回政府保証日本高速道路保有・債務返済機構債券	1.8	100,000	103,349		2020/12/27
	第25回政府保証地方公共団体金融機構債券	1.2	100,000	102,825		2021/6/14
	第27回政府保証地方公共団体金融機構債券	1.0	100,000	102,541		2021/8/13
	第30回政府保証地方公共団体金融機構債券	1.0	74,000	76,078		2021/11/15
	第31回政府保証地方公共団体金融機構債券	1.1	14,000	14,443		2021/1/24
	F116回地方公共団体金融機構債券	1.481	100,000	111,189		2027/4/23
	第37回政府保証地方公共団体金融機構債券	0.895	100,000	103,075		2022/6/17
	第40回政府保証地方公共団体金融機構債券	0.819	100,000	103,061		2022/9/16
	第45回政府保証地方公共団体金融機構債券	0.815	100,000	103,408		2023/2/17
	第46回政府保証地方公共団体金融機構債券	0.668	33,000	33,950		2023/3/17
	第47回政府保証地方公共団体金融機構債券	0.541	100,000	102,423		2023/4/21
	第28回地方公共団体金融機構債券(20年)	1.366	100,000	113,862		2032/4/28
	F181回地方公共団体金融機構債券	1.109	100,000	107,624		2027/7/28
	第60回政府保証地方公共団体金融機構債券	0.66	100,000	103,655		2024/5/21
	第61回政府保証地方公共団体金融機構債券	0.644	100,000	103,617		2024/6/14
	第66回政府保証地方公共団体金融機構債券	0.495	100,000	103,060		2024/11/18
	第68回政府保証地方公共団体金融機構債券	0.32	14,000	14,298		2025/1/20
	第76回政府保証地方公共団体金融機構債券	0.425	100,000	103,074		2025/9/12
	第89回地方公共団体金融機構債券	0.075	100,000	99,961		2026/10/28
	第97回政府保証地方公共団体金融機構債券	0.133	100,000	101,118		2027/6/14
	第98回政府保証地方公共団体金融機構債券	0.16	100,000	101,338		2027/7/16
	第99回政府保証地方公共団体金融機構債券	0.155	100,000	101,223		2027/8/13
	第68回地方公共団体金融機構債券(20年)	0.53	100,000	100,172		2038/7/28
	第9回政府保証日本高速道路保有・債務返済機構債券	1.9	100,000	103,994		2021/3/26
	第8回公営企業債券(30年)	2.5	10,000	13,197		2035/9/21
	第13回公営企業債券(20年)	2.16	10,000	11,323		2025/6/20
	第2回公営企業債券(20年)	2.32	100,000	118,202		2027/6/18
	第10回日本政策金融公庫社債	2.167	100,000	120,720		2030/3/19
	第19回政府保証日本政策金融公庫債券	1.1	100,000	103,179		2021/12/17
	第6回政府保証新関西国際空港債券	0.155	100,000	101,185		2027/8/27

種類	銘柄名	利率	額面金額		評価額	償還年月日
			%	千円		
第7	回政府保証株式会社日本政策投資銀行社債	1.4	100,000	101,381	2020/2/17	
第11	回政府保証日本政策投資銀行債券	1.0	100,000	102,632	2021/9/14	
第8	回政府保証日本高速道路保有・債務返済機構債券	2.4	100,000	143,612	2049/6/30	
第12	回日本高速道路保有・債務返済機構債券	2.52	100,000	117,821	2026/6/19	
第18	回日本高速道路保有・債務返済機構債券	2.87	100,000	151,035	2046/12/20	
第2	回日本高速道路保有・債務返済機構債券	2.67	100,000	146,364	2047/3/20	
第2	回日本高速道路保有・債務返済機構債券	2.39	220,000	261,635	2027/7/20	
第2	回日本高速道路保有・債務返済機構債券	2.67	10,000	13,741	2037/9/18	
第5	回日本高速道路保有・債務返済機構債券	1.35	100,000	101,359	2020/3/19	
第12	回日本高速道路保有・債務返済機構債券	0.665	100,000	103,117	2024/3/19	
第14	回日本高速道路保有・債務返済機構債券	0.529	100,000	101,502	2020/1/31	
第18	回政府保証日本高速道路保有・債務返済機構債券	2.2	100,000	105,578	2021/8/30	
第5	回政府保証日本高速道路保有・債務返済機構債券	2.0	100,000	108,008	2023/1/31	
第7	回政府保証日本高速道路保有・債務返済機構債券	1.4	100,000	100,220	2019/4/30	
第8	回政府保証日本高速道路保有・債務返済機構債券	1.5	66,000	66,241	2019/5/31	
第8	回政府保証日本高速道路保有・債務返済機構債券	1.5	100,000	100,484	2019/6/28	
第9	回政府保証日本高速道路保有・債務返済機構債券	1.3	100,000	101,223	2020/1/31	
第10	回政府保証日本高速道路保有・債務返済機構債券	1.3	100,000	101,396	2020/3/19	
第12	回政府保証日本高速道路保有・債務返済機構債券	0.9	300,000	304,695	2020/10/30	
第17	回政府保証日本高速道路保有・債務返済機構債券	1.56	100,000	116,639	2032/8/31	
第18	回政府保証日本高速道路保有・債務返済機構債券	0.668	100,000	102,880	2023/3/17	
第18	回政府保証日本高速道路保有・債務返済機構債券	0.541	100,000	102,435	2023/4/28	
第20	回政府保証日本高速道路保有・債務返済機構債券	0.801	1,000	1,038	2023/9/29	
第20	回政府保証日本高速道路保有・債務返済機構債券	0.669	100,000	103,366	2023/11/30	
第20	回政府保証日本高速道路保有・債務返済機構債券	0.669	100,000	102,537	2023/11/28	
第21	回政府保証日本高速道路保有・債務返済機構債券	0.669	2,000	2,073	2024/4/30	
第23	回政府保証日本高速道路保有・債務返済機構債券	0.495	100,000	103,076	2024/11/29	
第23	回政府保証日本高速道路保有・債務返済機構債券	0.466	13,000	13,383	2024/12/27	
第26	回政府保証日本高速道路保有・債務返済機構債券	0.32	200,000	205,056	2026/1/30	
第31	回政府保証日本高速道路保有・債務返済機構債券	0.11	100,000	100,947	2027/5/31	
第33	回政府保証日本高速道路保有・債務返済機構債券	0.566	100,000	101,301	2037/11/30	
第37	回政府保証日本高速道路保有・債務返済機構債券	0.591	100,000	100,664	2038/3/29	
第34	回政府保証日本高速道路保有・債務返済機構債券	0.145	13,000	13,128	2028/3/31	
第35	回政府保証日本高速道路保有・債務返済機構債券	0.625	100,000	101,854	2038/8/31	
第1	回公営企業債券(20年)	2.11	100,000	112,396	2025/3/24	
第7	回阪神高速道路債券	2.18	100,000	112,631	2025/3/21	
第5	回政府保証関西国際空港債券	1.3	100,000	100,072	2019/3/25	
第18	回政府保証中部国際空港債券	0.668	100,000	102,890	2023/2/22	
第21	回政府保証中部国際空港債券	0.415	100,000	102,933	2025/3/17	
第3	回一般担保住宅金融支援機構債券	2.26	200,000	234,174	2027/3/19	
第2	回貸付債権担保住宅金融支援機構債券	2.19	32,950	34,736	2042/6/10	
第3	回一般担保住宅金融支援機構債券	2.08	100,000	110,688	2024/6/20	
第3	回貸付債権担保住宅金融支援機構債券	1.97	31,541	33,966	2044/11/10	
第18	回貸付債権担保5種住宅金融支援機構債券	1.57	19,975	20,517	2032/11/10	
第36	回貸付債権担保住宅金融支援機構債券	1.81	34,662	36,968	2045/5/10	
第38	回貸付債権担保住宅金融支援機構債券	1.81	37,469	39,765	2045/5/10	
第39	回貸付債権担保住宅金融支援機構債券	1.52	36,779	38,901	2045/8/10	
第43	回貸付債権担保住宅金融支援機構債券	1.6	90,080	96,123	2045/12/10	
第45	回貸付債権担保住宅金融支援機構債券	1.79	37,490	40,130	2046/2/10	
第55	回貸付債権担保住宅金融支援機構債券	1.41	49,364	52,331	2046/12/10	
第60	回貸付債権担保住宅金融支援機構債券	1.34	50,194	53,083	2047/5/10	
第10	回一般担保住宅金融支援機構債券	1.434	100,000	110,739	2027/6/18	
第9	回貸付債権担保住宅金融支援機構債券	0.74	77,672	79,818	2050/5/10	
第10	回貸付債権担保住宅金融支援機構債券	0.89	77,919	80,823	2050/10/10	
第10	回貸付債権担保住宅金融支援機構債券	0.54	84,639	86,010	2051/3/10	
第11	回貸付債権担保住宅金融支援機構債券	0.41	90,800	91,489	2051/12/10	
第20	回一般担保住宅金融支援機構債券	0.24	100,000	100,915	2027/3/19	
第11	回貸付債権担保住宅金融支援機構債券	0.46	92,261	93,241	2052/4/10	
第21	回一般担保住宅金融支援機構債券	0.23	100,000	100,710	2027/8/20	
第12	回貸付債権担保住宅金融支援機構債券	0.42	94,663	95,420	2052/10/10	
第13	回貸付債権担保住宅金融支援機構債券	0.4	96,914	97,497	2053/5/10	
第13	回貸付債権担保住宅金融支援機構債券	0.39	98,250	98,756	2053/8/10	
第13	回貸付債権担保住宅金融支援機構債券	0.47	98,751	99,861	2053/10/10	
第13	回貸付債権担保住宅金融支援機構債券	0.5	99,203	100,549	2053/11/10	
第2	回貸付債権担保5種住宅金融公庫債券	1.61	26,974	27,716	2036/5/10	
第29	回貸付債権担保住宅金融公庫債券	1.81	14,517	15,035	2040/6/18	
第34	回貸付債権担保住宅金融公庫債券	1.82	18,136	19,050	2040/9/10	
第28	回貸付債権担保住宅金融公庫債券	1.91	15,296	15,966	2041/1/10	
第13	回沖繩振興開発金融公庫債券	1.67	10,000	10,047	2019/6/20	
第29	回西日本高速道路株式会社社債	0.31	200,000	202,964	2026/2/12	
第25	回鉄道建設・運輸施設整備支援機構債券	1.67	20,000	20,103	2019/3/20	
第51	回鉄道建設・運輸施設整備支援機構債券	0.762	100,000	102,559	2022/9/20	
第68	回鉄道建設・運輸施設整備支援機構債券	0.586	100,000	102,869	2024/8/5	
第11	回鉄道建設・運輸施設整備支援機構債券	0.663	100,000	102,845	2038/8/27	
第7	回本州四国連絡機構債券	2.26	100,000	113,650	2025/6/20	
第78	回株式会社日本政策投資銀行	0.225	100,000	100,964	2027/4/13	
第37	回日本高速道路保有・債務返済機構債券	2.42	100,000	120,699	2028/6/20	
第49	回日本高速道路保有・債務返済機構債券	2.39	100,000	121,890	2029/5/18	
第8	回日本高速道路保有・債務返済機構債券	1.03	100,000	102,749	2021/12/20	
第9	回政府保証日本高速道路保有・債務返済機構債券	2.1	100,000	120,340	2029/9/28	
第17	回政府保証日本高速道路保有・債務返済機構債券	1.919	100,000	127,135	2042/8/29	
第7	回道路債券	2.7	50,000	54,329	2022/6/20	
第2	回道路債券	2.83	200,000	269,220	2033/12/20	
第4	回公営企業債券(30年)	2.95	100,000	136,698	2034/3/24	
第4	回地方公共団体金融機構債券(20年)	2.187	100,000	122,404	2031/4/28	
第20	回地方公共団体金融機構債券(20年)	1.8	100,000	118,408	2032/1/28	
第2	回国庫協力銀行債券	2.09	100,000	113,731	2025/12/19	
第3	回都市債券	2.87	100,000	114,889	2026/5/20	
第9	回都市再生債券	0.599	100,000	103,007	2024/9/20	
第34	回東京交通債券	2.4	30,000	32,298	2022/6/21	
第8	回貸付債権担保住宅金融支援機構債券	1.99	17,008	17,870	2042/12/10	

種類	銘柄名	利率	額面金額		償還年月日
			千円	千円	
	第9回貸付債権担保住宅金融支援機構債券	2.1	17,648	18,619	2043/1/10
	第2回貸付債権担保住宅金融支援機構債券	2.28	51,988	56,423	2044/6/10
	第2回貸付債権担保住宅金融支援機構債券	1.96	29,454	31,639	2044/9/10
	第16回貸付債権担保5種住宅金融支援機構債券	1.64	19,594	20,153	2032/11/10
	第29回貸付債権担保住宅金融支援機構債券	1.95	32,018	34,518	2044/10/10
	第17回貸付債権担保5種住宅金融支援機構債券	1.71	19,779	20,379	2032/11/10
	第31回貸付債権担保住宅金融支援機構債券	1.89	32,460	34,902	2044/12/10
	第32回貸付債権担保住宅金融支援機構債券	1.82	31,138	33,302	2045/1/10
	第42回貸付債権担保住宅金融支援機構債券	1.43	46,521	49,309	2045/11/10
	第6回貸付債権担保住宅金融支援機構債券	1.12	53,765	56,277	2047/11/10
	第9回貸付債権担保5種住宅金融支援機構債券	1.28	58,445	62,482	2048/2/10
	第70回貸付債権担保住宅金融支援機構債券	1.25	49,466	51,918	2048/3/10
	第71回貸付債権担保住宅金融支援機構債券	1.07	47,525	49,536	2048/4/10
	第79回貸付債権担保住宅金融支援機構債券	1.07	50,804	53,008	2048/12/10
	第146回一般担保住宅金融支援機構債券	0.757	100,000	103,465	2024/1/19
	第81回貸付債権担保住宅金融支援機構債券	1.07	54,255	56,606	2049/2/10
	第149回一般担保住宅金融支援機構債券	0.704	100,000	103,313	2024/3/19
	第57回一般担保住宅金融支援機構債券	0.411	100,000	101,981	2025/5/20
	第1回貸付債権担保5種住宅金融公庫債券	1.51	39,426	40,357	2036/5/10
	第6回貸付債権担保5種住宅金融公庫債券	2.26	14,254	14,918	2037/5/10
	第9回貸付債権担保5種住宅金融公庫債券	2.19	29,888	31,367	2037/5/10
	第6回貸付債権担保住宅金融公庫債券	1.94	21,072	21,257	2037/6/10
	第5回国際協力機構債券	1.918	100,000	118,485	2030/9/13
	第36回中日本高速道路株式会社債	1.066	100,000	102,509	2021/9/17
小計			11,809,947	12,718,411	
金融債券	い第772号農林債	0.25	100,000	100,121	2019/9/27
	い第778号農林債	0.24	200,000	200,796	2020/12/25
	第300回信金中金債(5年)	0.225	100,000	100,138	2019/11/27
	第303回信金中金債(5年)	0.25	100,000	100,225	2020/2/27
	第321回信金中金債(5年)	0.03	100,000	99,950	2021/8/27
	第326回信金中金債(5年)	0.05	100,000	99,999	2022/1/27
	第338回信金中金債(5年)	0.11	100,000	100,174	2023/1/27
	第343回信金中金債(5年)	0.11	100,000	100,170	2023/6/27
小計			900,000	901,573	
普通社債券(含む投資法人債券)	第506回中部電力	0.695	100,000	102,705	2025/9/25
	第473回関西電力	1.665	100,000	100,230	2019/4/25
	第323回北陸電力	0.858	100,000	101,734	2037/6/25
	第249回四国電力	2.0	100,000	104,385	2021/6/25
	第298回中国電力	0.962	100,000	100,514	2043/4/24
	第400回九州電力	1.777	100,000	101,939	2020/4/24
	第350回北海道電力	0.754	100,000	98,033	2038/3/25
	第6回東京電力パワーグリッド	0.85	100,000	100,163	2027/8/31
	第7回東京電力パワーグリッド	0.46	100,000	100,011	2022/10/24
	第4回ヒューリック	0.359	100,000	100,041	2019/4/24
	第1回G.L.P.投資法人無担保投資法人債	0.51	100,000	100,556	2020/1/25
	第15回東武不動産リートディングス	0.78	100,000	100,952	2032/10/20
	第14回武田薬品工業	0.54	100,000	100,172	2019/7/25
	第3回富士フイルムホールディングス	0.882	100,000	102,815	2022/12/2
	第12回パナソニック	0.387	100,000	100,323	2020/3/19
	第14回トヨタ自動車	0.963	100,000	103,452	2023/3/20
	第28回みずほコーポレート銀行	2.5	100,000	100,583	2019/6/3
	第57回三菱東京UFJ銀行	2.22	100,000	107,665	2022/10/27
	第6回りそな銀行	2.084	100,000	101,982	2020/3/7
	第9回三菱UFJ信託銀行	1.68	100,000	103,317	2021/4/28
	第7回三井住友信託銀行	0.269	100,000	100,027	2019/4/26
	第3回N.T.Tファイナンス	0.529	100,000	101,831	2031/12/19
	第6回トヨタファイナンス	0.244	100,000	100,047	2019/6/20
	第28回ユーリス	0.345	100,000	100,208	2027/7/20
	第54回日立キャピタル	0.416	100,000	100,720	2021/9/17
	第65回三菱地所	2.04	100,000	119,734	2023/10/20
	第17回東日本旅客鉄道	2.3	100,000	104,418	2021/2/25
	第32回東日本旅客鉄道	2.26	100,000	110,857	2024/3/19
	第69回東日本旅客鉄道	1.222	100,000	101,631	2020/7/22
	第107回東日本旅客鉄道	1.415	200,000	228,096	2045/1/27
	第127回東日本旅客鉄道	0.675	100,000	101,019	2038/1/26
	第45回東海旅客鉄道	2.321	100,000	120,709	2029/6/19
	第47回東海旅客鉄道	2.375	100,000	132,068	2039/12/16
	第4回東武地下鉄	2.38	10,000	11,625	2026/6/19
	第13回東武地下鉄	1.702	100,000	116,475	2032/5/25
	第25回日本郵船	2.65	100,000	114,057	2026/6/22
	第63回日本電信電話	0.69	100,000	102,436	2023/3/20
	第11回電源開発	2.05	100,000	110,445	2025/3/19
	第58回電源開発	0.705	100,000	97,948	2038/7/20
	第28回東武瓦斯	2.29	100,000	117,407	2027/6/15
	第2回東武瓦斯	1.79	100,000	102,700	2020/9/18
	第27回エス・ティ・データ	0.9	100,000	103,441	2023/6/20
	第8回ビー・ピー・シー・イー・エス・イー	0.407	100,000	100,176	2019/12/9
	第18回ビー・ピー・シー・イー・エス・イー	0.329	100,000	99,298	2025/1/24
	第14回クレディア・アカリル・エス・イー	0.459	100,000	99,500	2027/6/9
	第1回エイチエスビー・シー・ホールディングス・ビー・エル・シー	0.45	100,000	100,482	2021/9/24
	第10回がー・エル・ドブソン・サウス・グループ・リンク	2.45	100,000	105,968	2021/12/28
	第7回バー・クレイズ・バンク・ビー・エル・シー	0.478	200,000	200,270	2019/6/24
	第10回オーストラリア・ニューゼaland銀行	0.293	100,000	99,959	2024/1/23
小計			5,010,000	5,234,124	
合計			141,530,447	153,653,077	

(注1) 評価については、原則として金融商品取引業者、価格情報会社等よりデータを入力しています。

(注2) 金額の単位未満は切り捨てています。

当期末における株式および新株予約権証券の残高はあがいません。

資産、負債、元本及び基準価額の状況(2019年3月5日)現在

項目	当期末	円
(A)資産	48,741,620,531	
コール・ローン等	28,954,680	
日本債券インデックス・マザー・ファンド(評価額)	48,678,366,851	
未収入金	34,299,000	
(B)負債	29,201,929	
未払信託報酬	28,661,832	
未払利息	73	
その他未払費用	540,024	
(C)純資産総額(A-B)	48,712,418,602	
元本	48,358,984,526	
次期繰越損益金	353,434,076	
(D)受益権総口数	48,358,984,526	口
1万口当たり基準価額 (C/D×10,000) (C/D)	10,073	円

(注1) 期首元本額	9,990,000円
期中追加設定元本額	48,793,261,958円
期中一部解約元本額	444,267,432円

損益の状況 (自 2018年3月15日 至 2019年3月5日)

項目	当期
(A)配当等収益	△8,862
支払利息	△8,862
(B)有価証券売買損益	527,286,080
売買益	557,743,354
売買損	△30,457,274
(C)信託報酬等	△42,199,375
(D)当期損益金(A+B+C)	485,077,843
(E)追加信託差損益金	△131,643,767
(配当等相当額)	(△3,074)
(売買損益相当額)	(△131,640,693)
(F)計(D+E)	353,434,076
(G)収益分配金	0
次期繰越損益金(F+G)	353,434,076
追加信託差損益金	△131,643,767
(配当等相当額)	(△3,074)
(売買損益相当額)	(△131,640,693)
分配準備積立金	485,077,843

(注)損益の状況の中で(B)有価証券売買損益は期末の評価換えによるものを含みます。

(注)損益の状況の中で(C)信託報酬等には信託報酬に対する消費税等相当額を含めて表示しています。

(注)損益の状況の中で(E)追加信託差損益金とあるのは、信託の追加設定の際、追加設定をした価額から元本を差し引いた差額分をいいます。

(注)計算期間末における費用控除後の配当等収益(293,628,672円)、費用控除後の有価証券等損益額(191,449,171円)、および信託約款に規定する収益調整金(36,718,460円)より分配対象収益は521,796,303円(10,000口当たり107円)ですが、当期に分配した金額はありません。

日本債券インデックス・マザーファンド

第16期（決算日 2019年3月5日）

概要

信託期間	無期限
運用方針	<ul style="list-style-type: none"> ・ 中長期的な観点から、NOMURA-BPI総合指数に連動した投資成果をめざして運用を行います。 ・ 公社債の組入比率は原則として高位を維持します。

1万円（元本10,000円）当たりの費用の明細

項目	当期 2018/3/6～2019/3/5		項目の概要
	金額	比率	
平均基準価額	12,708円		各期中の平均基準価額です。
(a)その他費用 (その他)	0円 (0)	0.000% (0.000)	(a)その他費用 = 各期中のその他費用 ÷ 各期中の平均受益権口数 ・その他は、金銭信託手数料
合計	0	0.000	

(注1) 期中の費用(消費税等のかかるものは消費税等を含みます)は、追加・解約により受益権口数に変動があるため、簡便法により算出した結果です。

(注2) 各比率は1万円当たりのそれぞれの費用金額(円未満の端数を含みます)を期中の平均基準価額で除して100を乗じたもので、各項目ごとに小数第3位未満は四捨五入しています。

(注3) 各項目ごとに円未満は四捨五入しています。

組入資産の明細(2019年3月5日現在)

国内(邦貨建)公社債 種類別開示

区分	当期末		残存期間別組入比率						
	額面金額	評価額	組入比率	組入比率 (うちBB格以下)			2年以上		2年未満
				5年以上	2年以上	2年未満			
	千円	千円	%	%	%	%	%	%	
国債証券	114,650,000	125,121,114	81.1	—	54.3	20.1	—	6.7	
	(—)	(—)	(—)	(—)	(—)	(—)	(—)	(—)	
地方債証券	9,160,500	9,677,854	6.3	—	3.8	1.7	—	0.7	
	(9,060,500)	(9,565,912)	(6.2)	(—)	(3.7)	(1.7)	(—)	(0.7)	
特殊債券(除く金融債)	11,809,947	12,718,411	8.2	—	5.9	1.5	—	0.9	
	(11,379,947)	(12,256,067)	(7.9)	(—)	(5.8)	(1.4)	(—)	(0.7)	
金融債券	900,000	901,573	0.6	—	—	0.3	—	0.3	
	(900,000)	(901,573)	(0.6)	(—)	(—)	(0.3)	(—)	(0.3)	
普通社債券(含む投資法人債券)	5,010,000	5,234,124	3.4	—	1.5	0.8	—	1.0	
	(4,610,000)	(4,810,197)	(3.1)	(—)	(1.4)	(0.7)	(—)	(1.0)	
合計	141,530,447	153,653,077	99.6	—	65.6	24.4	—	9.7	
	(25,950,447)	(27,533,751)	(17.8)	(—)	(11.0)	(4.1)	(—)	(2.8)	

(注1) 評価については、原則として金融商品取引業者、価格情報会社等よりデータを入力しています。

(注2) ()内は非上場債であり、上段の数字の内訳です。

(注3) 組入比率は、当期末の純資産総額に対する評価額の比率です。

(注4) 格付については金融商品取引業者、価格情報会社等よりデータを入力しています。

(注5) 金額の単位未満は切り捨てています。

ステート・ストリート・グローバル・アドバイザーズ株式会社

〒105-6325 東京都港区虎ノ門一丁目23番1号 虎ノ門ヒルズ森タワー25階

國內(邦貨建)公社債 銘柄別開示

種類	銘柄名	利率	額面金額		評価額	償還年月日
			千円	千円		
国債証券	第3 8 8 回利付国債 (2年)	0.1	1,000,000	1,003,040	2020/5/15	
	第3 9 2 回利付国債 (2年)	0.1	3,300,000	3,312,309	2020/9/1	
	第3 9 4 回利付国債 (2年)	0.1	200,000	200,814	2020/11/1	
	第1 2 4 回利付国債 (5年)	0.1	500,000	501,615	2020/6/20	
	第1 2 5 回利付国債 (5年)	0.1	500,000	501,890	2020/9/20	
	第1 3 0 回利付国債 (5年)	0.1	1,200,000	1,208,232	2021/12/20	
	第1 3 1 回利付国債 (5年)	0.1	2,100,000	2,116,023	2022/3/20	
	第1 3 2 回利付国債 (5年)	0.1	1,500,000	1,512,390	2022/6/20	
	第1 3 3 回利付国債 (5年)	0.1	1,500,000	1,513,520	2022/9/20	
	第1 3 4 回利付国債 (5年)	0.1	1,500,000	1,514,580	2022/12/20	
	第1 3 5 回利付国債 (5年)	0.1	1,900,000	1,919,684	2023/3/20	
	第1 3 6 回利付国債 (5年)	0.1	1,700,000	1,718,717	2023/6/20	
	第1 3 7 回利付国債 (5年)	0.1	1,550,000	1,567,716	2023/9/20	
	第3 2 回利付国債 (3 0年)	2.3	430,000	585,698	2040/3/20	
	第1 1 6 回利付国債 (2 0年)	2.2	500,000	617,330	2030/3/20	
	第1 2 8 回利付国債 (5年)	0.1	1,000,000	1,005,630	2021/6/20	
	第1 2 9 回利付国債 (5年)	0.1	1,750,000	1,760,937	2021/9/20	
	第1 回利付国債 (4 0年)	2.4	160,000	234,998	2048/3/20	
	第2 回利付国債 (4 0年)	2.2	500,000	711,760	2049/3/20	
	第3 回利付国債 (4 0年)	2.2	250,000	358,412	2050/3/20	
	第4 回利付国債 (4 0年)	2.2	250,000	360,882	2051/3/20	
	第5 回利付国債 (4 0年)	2.0	130,000	181,181	2052/3/20	
	第6 回利付国債 (4 0年)	1.9	150,000	205,698	2053/3/20	
	第7 回利付国債 (4 0年)	1.7	160,000	210,345	2054/3/20	
	第8 回利付国債 (4 0年)	1.4	50,000	61,217	2055/3/20	
	第9 回利付国債 (4 0年)	0.4	1,740,000	1,565,739	2056/3/20	
	第1 0 回利付国債 (4 0年)	0.9	100,000	106,007	2057/3/20	
	第1 1 回利付国債 (4 0年)	0.8	180,000	184,386	2058/3/20	
	第3 0 8 回利付国債 (1 0年)	1.3	700,000	713,118	2020/6/20	
	第3 0 9 回利付国債 (1 0年)	1.1	800,000	812,928	2020/6/20	
	第3 1 0 回利付国債 (1 0年)	1.0	900,000	915,930	2020/9/20	
	第3 1 1 回利付国債 (1 0年)	0.8	600,000	608,760	2020/9/20	
	第3 1 2 回利付国債 (1 0年)	1.2	800,000	819,328	2020/12/20	
	第3 1 3 回利付国債 (1 0年)	1.3	700,000	720,678	2021/3/20	
	第3 1 4 回利付国債 (1 0年)	1.1	900,000	922,905	2021/3/20	
	第3 1 5 回利付国債 (1 0年)	1.2	750,000	773,175	2021/6/20	
	第3 1 6 回利付国債 (1 0年)	1.1	500,000	514,305	2021/6/20	
	第3 1 7 回利付国債 (1 0年)	1.1	600,000	610,062	2021/9/20	
	第3 1 8 回利付国債 (1 0年)	1.0	250,000	257,302	2021/9/20	
	第3 1 9 回利付国債 (1 0年)	1.1	300,000	310,467	2021/12/20	
	第3 2 0 回利付国債 (1 0年)	1.0	700,000	722,463	2021/12/20	
	第3 2 1 回利付国債 (1 0年)	1.0	300,000	310,482	2022/3/20	
	第3 2 2 回利付国債 (1 0年)	0.9	700,000	722,323	2022/3/20	
	第3 2 3 回利付国債 (1 0年)	0.9	200,000	206,908	2022/6/20	
	第3 2 4 回利付国債 (1 0年)	0.8	400,000	412,496	2022/6/20	
	第3 2 5 回利付国債 (1 0年)	0.8	500,000	516,915	2022/9/20	
	第3 2 6 回利付国債 (1 0年)	0.7	300,000	309,723	2022/12/20	
	第3 2 7 回利付国債 (1 0年)	0.8	700,000	725,354	2022/12/20	
	第3 2 8 回利付国債 (1 0年)	0.6	500,000	515,235	2023/3/20	
	第3 2 9 回利付国債 (1 0年)	0.8	500,000	520,510	2023/6/20	
	第3 3 0 回利付国債 (1 0年)	0.8	800,000	834,568	2023/9/20	
	第3 3 1 回利付国債 (1 0年)	0.6	500,000	517,030	2023/9/20	
	第3 3 2 回利付国債 (1 0年)	0.6	600,000	621,564	2023/12/20	
	第3 3 3 回利付国債 (1 0年)	0.6	900,000	934,029	2024/3/20	
	第3 3 4 回利付国債 (1 0年)	0.6	700,000	727,797	2024/6/20	
	第3 3 5 回利付国債 (1 0年)	0.5	800,000	828,824	2024/9/20	
	第3 3 6 回利付国債 (1 0年)	0.5	1,000,000	1,037,670	2024/12/20	
	第3 3 7 回利付国債 (1 0年)	0.3	700,000	718,193	2024/12/20	
	第3 3 8 回利付国債 (1 0年)	0.4	650,000	671,573	2025/3/20	
	第3 3 9 回利付国債 (1 0年)	0.4	1,200,000	1,241,508	2025/6/20	
	第3 4 0 回利付国債 (1 0年)	0.4	1,380,000	1,429,197	2025/9/20	
	第3 4 1 回利付国債 (1 0年)	0.3	1,200,000	1,236,204	2025/12/20	
	第3 4 2 回利付国債 (1 0年)	0.1	1,100,000	1,118,766	2026/3/20	
	第3 4 3 回利付国債 (1 0年)	0.1	1,500,000	1,525,950	2026/6/20	
	第3 4 4 回利付国債 (1 0年)	0.1	1,200,000	1,220,556	2026/9/20	
	第3 4 5 回利付国債 (1 0年)	0.1	1,040,000	1,057,576	2026/12/20	
	第3 4 6 回利付国債 (1 0年)	0.1	900,000	914,949	2027/3/20	
	第3 4 7 回利付国債 (1 0年)	0.1	750,000	762,217	2027/6/20	
	第3 4 8 回利付国債 (1 0年)	0.1	1,100,000	1,117,028	2027/9/20	
	第3 4 9 回利付国債 (1 0年)	0.1	960,000	973,996	2027/12/20	
	第3 5 0 回利付国債 (1 0年)	0.1	1,410,000	1,429,190	2028/3/20	
	第3 5 1 回利付国債 (1 0年)	0.1	900,000	910,899	2028/6/20	
	第3 5 2 回利付国債 (1 0年)	0.1	1,260,000	1,273,834	2028/9/20	
	第3 5 3 回利付国債 (1 0年)	0.1	2,000,000	2,019,580	2028/12/20	
	第1 回利付国債 (3 0年)	2.8	300,000	386,316	2029/9/20	
	第2 回利付国債 (3 0年)	2.4	380,000	477,093	2030/2/20	
	第3 回利付国債 (3 0年)	2.3	300,000	374,589	2030/5/20	
	第5 回利付国債 (3 0年)	2.2	125,000	125,246	2031/5/20	
	第6 回利付国債 (3 0年)	2.4	180,000	231,231	2031/11/20	
	第7 回利付国債 (3 0年)	2.3	300,000	383,520	2032/5/20	
第8 回利付国債 (3 0年)	1.8	300,000	365,292	2032/11/22		
第9 回利付国債 (3 0年)	1.4	100,000	116,418	2032/12/20		
第1 2 回利付国債 (3 0年)	2.1	300,000	380,280	2033/9/20		
第1 3 回利付国債 (3 0年)	2.0	300,000	376,767	2033/12/20		
第1 4 回利付国債 (3 0年)	2.4	300,000	395,199	2034/3/20		
第1 5 回利付国債 (3 0年)	2.5	200,000	267,060	2034/6/20		
第1 6 回利付国債 (3 0年)	2.5	200,000	267,724	2034/9/20		
第1 7 回利付国債 (3 0年)	2.4	200,000	265,124	2034/12/20		
第1 8 回利付国債 (3 0年)	2.3	300,000	393,921	2035/3/20		

種類	銘柄名	利率	額面金額	評価額	償還年月日
			千円	千円	
	第1 9 回利付国債 (3 0年)	2.3	200,000	263,352	2035/6/20
	第2 0 回利付国債 (3 0年)	2.5	100,000	135,098	2035/9/20
	第2 1 回利付国債 (3 0年)	2.3	200,000	264,368	2035/12/20
	第2 2 回利付国債 (3 0年)	2.5	200,000	271,542	2036/3/20
	第2 3 回利付国債 (3 0年)	2.5	100,000	136,051	2036/6/20
	第2 4 回利付国債 (3 0年)	2.5	320,000	436,233	2036/9/20
	第2 5 回利付国債 (3 0年)	2.3	100,000	133,217	2036/12/20
	第2 6 回利付国債 (3 0年)	2.4	150,000	202,689	2037/3/20
	第2 7 回利付国債 (3 0年)	2.5	320,000	439,795	2037/9/20
	第2 8 回利付国債 (3 0年)	2.5	300,000	414,015	2038/3/20
	第2 9 回利付国債 (3 0年)	2.4	200,000	273,244	2038/9/20
	第3 0 回利付国債 (3 0年)	2.3	350,000	473,364	2039/3/20
	第3 1 回利付国債 (3 0年)	2.2	400,000	535,148	2039/9/20
	第3 3 回利付国債 (3 0年)	2.0	500,000	652,940	2040/9/20
	第3 4 回利付国債 (3 0年)	2.2	550,000	742,978	2041/3/20
	第3 5 回利付国債 (3 0年)	2.0	450,000	590,935	2041/9/20
	第3 6 回利付国債 (3 0年)	2.0	420,000	553,001	2042/3/20
	第3 7 回利付国債 (3 0年)	1.9	430,000	558,561	2042/9/20
	第3 8 回利付国債 (3 0年)	1.8	500,000	640,170	2043/3/20
	第3 9 回利付国債 (3 0年)	1.9	330,000	430,531	2043/6/20
	第4 0 回利付国債 (3 0年)	1.8	280,000	359,567	2043/9/20
	第4 1 回利付国債 (3 0年)	1.7	350,000	442,151	2043/12/20
	第4 2 回利付国債 (3 0年)	1.7	410,000	518,326	2044/3/20
	第4 3 回利付国債 (3 0年)	1.7	650,000	822,347	2044/6/20
	第4 4 回利付国債 (3 0年)	1.7	300,000	380,247	2044/9/20
	第4 5 回利付国債 (3 0年)	1.5	240,000	293,152	2044/12/20
	第4 6 回利付国債 (3 0年)	1.5	400,000	488,776	2045/3/20
	第4 7 回利付国債 (3 0年)	1.6	380,000	473,822	2045/6/20
	第4 8 回利付国債 (3 0年)	1.4	200,000	239,928	2045/9/20
	第4 9 回利付国債 (3 0年)	1.4	250,000	299,970	2045/12/20
	第5 0 回利付国債 (3 0年)	0.8	350,000	367,997	2046/3/20
	第5 1 回利付国債 (3 0年)	0.3	450,000	416,385	2046/6/20
	第5 2 回利付国債 (3 0年)	0.5	400,000	389,624	2046/9/20
	第5 3 回利付国債 (3 0年)	0.6	390,000	399,048	2046/12/20
	第5 4 回利付国債 (3 0年)	0.8	410,000	429,680	2047/3/20
	第5 5 回利付国債 (3 0年)	0.8	390,000	408,369	2047/6/20
	第5 6 回利付国債 (3 0年)	0.8	220,000	230,159	2047/9/20
	第5 7 回利付国債 (3 0年)	0.8	240,000	250,860	2047/12/20
	第5 8 回利付国債 (3 0年)	0.8	500,000	522,145	2048/3/20
	第5 9 回利付国債 (3 0年)	0.7	550,000	559,515	2048/6/20
	第6 0 回利付国債 (3 0年)	0.9	560,000	599,149	2048/9/20
	第6 1 回利付国債 (3 0年)	0.7	120,000	121,801	2048/12/20
	第4 7 回利付国債 (2 0年)	2.2	600,000	621,786	2020/9/21
	第4 8 回利付国債 (2 0年)	2.5	300,000	314,274	2020/12/21
	第4 9 回利付国債 (2 0年)	2.1	100,000	104,602	2021/3/22
	第5 0 回利付国債 (2 0年)	1.9	50,000	52,096	2021/3/22
	第5 1 回利付国債 (2 0年)	2.0	350,000	367,272	2021/6/21
	第5 2 回利付国債 (2 0年)	2.1	100,000	105,735	2021/9/21
	第5 5 回利付国債 (2 0年)	2.0	500,000	532,760	2022/3/21
	第5 7 回利付国債 (2 0年)	1.9	800,000	854,088	2022/6/20
	第6 0 回利付国債 (2 0年)	1.4	700,000	741,370	2022/12/20
	第6 1 回利付国債 (2 0年)	1.0	350,000	366,352	2023/3/20
	第6 3 回利付国債 (2 0年)	1.8	500,000	541,985	2023/6/20
	第6 5 回利付国債 (2 0年)	1.9	400,000	439,364	2023/12/20
	第6 8 回利付国債 (2 0年)	2.2	500,000	559,365	2024/3/20
	第6 9 回利付国債 (2 0年)	2.1	300,000	334,098	2024/3/20
	第7 0 回利付国債 (2 0年)	2.4	600,000	681,222	2024/6/20
	第7 2 回利付国債 (2 0年)	2.1	600,000	675,072	2024/9/20
	第7 4 回利付国債 (2 0年)	2.1	300,000	339,237	2024/12/20
	第7 6 回利付国債 (2 0年)	1.9	200,000	224,846	2025/3/20
	第7 7 回利付国債 (2 0年)	2.0	300,000	339,096	2025/3/20
	第7 8 回利付国債 (2 0年)	1.9	250,000	282,365	2025/6/20
	第8 0 回利付国債 (2 0年)	2.1	100,000	114,215	2025/6/20
	第8 1 回利付国債 (2 0年)	2.0	200,000	228,184	2025/9/20
	第8 3 回利付国債 (2 0年)	2.1	300,000	345,840	2025/12/20
	第8 5 回利付国債 (2 0年)	2.1	200,000	231,680	2026/3/20
	第8 8 回利付国債 (2 0年)	2.3	400,000	471,364	2026/6/20
	第8 9 回利付国債 (2 0年)	2.2	400,000	468,424	2026/6/20
	第9 0 回利付国債 (2 0年)	2.2	300,000	352,839	2026/9/20
	第9 1 回利付国債 (2 0年)	2.3	300,000	355,122	2026/9/20
	第9 2 回利付国債 (2 0年)	2.1	340,000	398,894	2026/12/20
	第9 3 回利付国債 (2 0年)	2.0	300,000	350,907	2027/3/20
	第9 4 回利付国債 (2 0年)	2.1	300,000	353,337	2027/3/20
	第9 5 回利付国債 (2 0年)	2.3	170,000	193,868	2027/6/20
	第9 6 回利付国債 (2 0年)	2.1	100,000	118,243	2027/6/20
	第9 7 回利付国債 (2 0年)	2.2	150,000	179,338	2027/9/20
	第9 8 回利付国債 (2 0年)	2.1	100,000	118,699	2027/9/20
	第9 9 回利付国債 (2 0年)	2.1	200,000	238,180	2027/12/20
	第1 0 0 回利付国債 (2 0年)	2.2	200,000	240,746	2028/3/20
	第1 0 1 回利付国債 (2 0年)	2.4	100,000	122,189	2028/3/20
	第1 0 2 回利付国債 (2 0年)	2.4	200,000	245,276	2028/6/20
	第1 0 3 回利付国債 (2 0年)	2.3	200,000	243,414	2028/6/20
	第1 0 4 回利付国債 (2 0年)	2.1	150,000	179,764	2028/6/20
	第1 0 5 回利付国債 (2 0年)	2.1	100,000	120,211	2028/9/20
	第1 0 6 回利付国債 (2 0年)	2.2	200,000	242,332	2028/9/20
	第1 0 7 回利付国債 (2 0年)	2.1	200,000	241,124	2028/12/20
	第1 0 8 回利付国債 (2 0年)	1.9	100,000	118,604	2028/12/20
	第1 0 9 回利付国債 (2 0年)	1.9	200,000	237,786	2029/3/20
	第1 1 0 回利付国債 (2 0年)	2.1	200,000	241,796	2029/3/20
	第1 1 1 回利付国債 (2 0年)	2.2	200,000	244,648	2029/6/20
	第1 1 2 回利付国債 (2 0年)	2.1	200,000	242,594	2029/6/20

種類	銘柄名	利率	額面金額	評価額	償還年月日
		%	千円	千円	
	第113回利付国債(20年)	2.1	200,000	243,380	2029/9/20
	第114回利付国債(20年)	2.1	300,000	366,207	2029/12/20
	第115回利付国債(20年)	2.2	600,000	738,858	2029/12/20
	第118回利付国債(20年)	2.0	300,000	364,857	2030/6/20
	第122回利付国債(20年)	1.8	500,000	598,355	2030/9/20
	第123回利付国債(20年)	2.1	640,000	790,092	2030/12/20
	第126回利付国債(20年)	2.0	600,000	735,600	2031/3/20
	第127回利付国債(20年)	1.9	400,000	485,644	2031/3/20
	第128回利付国債(20年)	1.9	600,000	729,792	2031/6/20
	第130回利付国債(20年)	1.8	400,000	482,736	2031/9/20
	第132回利付国債(20年)	1.7	400,000	478,716	2031/12/20
	第133回利付国債(20年)	1.8	300,000	362,808	2031/12/20
	第135回利付国債(20年)	1.7	300,000	359,694	2032/3/20
	第136回利付国債(20年)	1.6	200,000	237,136	2032/3/20
	第137回利付国債(20年)	1.7	100,000	120,119	2032/6/20
	第139回利付国債(20年)	1.6	200,000	237,634	2032/6/20
	第140回利付国債(20年)	1.7	200,000	240,666	2032/9/20
	第141回利付国債(20年)	1.7	200,000	241,072	2032/12/20
	第142回利付国債(20年)	1.8	300,000	365,649	2032/12/20
	第143回利付国債(20年)	1.6	300,000	357,837	2033/3/20
	第144回利付国債(20年)	1.5	200,000	235,824	2033/3/20
	第145回利付国債(20年)	1.7	350,000	422,936	2033/6/20
	第146回利付国債(20年)	1.7	320,000	387,283	2033/9/20
	第147回利付国債(20年)	1.6	860,000	1,030,013	2033/12/20
	第148回利付国債(20年)	1.5	500,000	592,300	2034/3/20
	第149回利付国債(20年)	1.5	680,000	806,364	2034/6/20
	第150回利付国債(20年)	1.4	670,000	784,683	2034/9/20
	第151回利付国債(20年)	1.2	600,000	684,510	2034/12/20
	第152回利付国債(20年)	1.2	650,000	741,786	2035/3/20
	第153回利付国債(20年)	1.3	850,000	984,308	2035/6/20
	第154回利付国債(20年)	1.2	640,000	730,777	2035/9/20
	第155回利付国債(20年)	1.0	500,000	555,065	2035/12/20
	第156回利付国債(20年)	0.4	550,000	555,758	2036/3/20
	第157回利付国債(20年)	0.2	400,000	389,896	2036/6/20
	第158回利付国債(20年)	0.5	500,000	511,970	2036/9/20
	第159回利付国債(20年)	0.6	400,000	415,704	2036/12/20
	第160回利付国債(20年)	0.7	350,000	369,530	2037/3/20
	第161回利付国債(20年)	0.6	350,000	362,855	2037/6/20
	第162回利付国債(20年)	0.6	100,000	103,541	2037/9/20
	第163回利付国債(20年)	0.6	500,000	517,025	2037/12/20
	第164回利付国債(20年)	0.5	1,020,000	1,034,382	2038/3/20
	第165回利付国債(20年)	0.5	750,000	759,345	2038/6/20
	第166回利付国債(20年)	0.7	410,000	429,569	2038/9/20
	第167回利付国債(20年)	0.5	690,000	696,265	2038/12/20
小計			114,650,000	125,121,114	
地方債証券	第739回東京都公募公債	0.29	100,000	101,533	2024/12/20
	第746回東京都公募公債	0.499	100,000	103,010	2025/6/20
	第751回東京都公募公債	0.37	100,000	102,373	2025/12/19
	第759回東京都公募公債	0.075	200,000	200,678	2026/9/18
	第762回東京都公募公債	0.175	100,000	101,048	2026/12/18
	第765回東京都公募公債	0.21	100,000	101,281	2027/3/19
	第770回東京都公募公債	0.18	100,000	100,989	2027/6/18
	第6回東京都公募公債(20年)	2.0	100,000	111,942	2025/3/19
	第1回東京都公募公債(20年)	2.16	100,000	119,983	2025/9/19
	第2回東京都公募公債(20年)	2.31	100,000	119,013	2027/9/17
	第13回東京都公募公債(20年)	2.15	100,000	118,029	2027/12/20
	第26回東京都公募公債(20年)	1.74	100,000	118,474	2032/6/18
	平成21年度第6回北海道公募公債	1.6	60,000	60,452	2019/8/28
	平成24年度第4回北海道公募公債	0.9	100,000	102,868	2022/6/29
	平成24年度第9回北海道公募公債	0.79	7,400	7,605	2022/10/31
	平成27年度第9回北海道公募公債	0.486	100,000	102,960	2025/10/30
	平成27年度第13回北海道公募公債	0.469	100,000	102,912	2025/12/25
	第30回石川県公募公債(10年)	0.53	100,000	102,850	2024/10/29
	第188回神奈川県公募公債	1.05	100,000	103,107	2023/9/18
	第5回神奈川県公募公債(30年)	2.62	100,000	135,563	2037/3/19
	第36回神奈川県公募公債(20年)	0.625	100,000	101,446	2037/12/18
	第324回大阪府公募公債(10年)	1.64	8,000	8,008	2019/3/29
	第325回大阪府公募公債(10年)	1.66	6,000	6,013	2019/4/26
	第326回大阪府公募公債(10年)	1.66	56,000	56,208	2019/5/28
	第346回大阪府公募公債(10年)	1.25	100,000	102,315	2021/1/28
	第368回大阪府公募公債(10年)	0.83	100,000	103,121	2023/1/30
	第374回大阪府公募公債(10年)	0.938	134,000	139,330	2023/7/28
	第387回大阪府公募公債(10年)	0.521	44,040	45,211	2024/8/28
	平成22年度第3回京都府公募公債(20年)	2.0	100,000	119,989	2031/1/23
	平成24年度第5回京都府公募公債	0.82	30,000	30,851	2023/9/20
	平成24年度第8回京都府公募公債	0.73	30,000	30,807	2022/1/19
	平成29年度第22回兵庫県公募公債	0.19	100,000	100,675	2028/1/21
	第2回兵庫県公募公債(30年)	2.36	100,000	132,877	2040/3/19
	第3回兵庫県公募公債(15年)	1.35	100,000	110,279	2027/7/16
	第4回兵庫県公募公債(12年)	0.73	100,000	104,973	2026/8/6
	平成21年度第2回静岡県公募公債	1.65	100,000	100,498	2019/6/25
	平成26年度第9回静岡県公募公債	0.554	20,000	20,595	2024/10/24
	第3回静岡県公募公債(20年)	2.35	100,000	117,568	2026/9/18
	第1回静岡県公募公債(20年)	2.072	100,000	120,379	2030/6/14
	平成24年度第8回愛知県公募公債(10年)	0.835	100,000	102,836	2022/8/19
	平成24年度第12回愛知県公募公債(30年)	2.12	10,000	13,026	2042/9/19
	平成24年度第14回愛知県公募公債(15年)	1.314	100,000	110,610	2027/1/13
	平成25年度第6回愛知県公募公債(10年)	0.877	100,000	103,691	2023/6/27
	平成29年度第6回愛知県公募公債(10年)	0.22	100,000	101,167	2027/7/28
	平成29年度第8回愛知県公募公債(10年)	0.2	100,000	100,969	2027/8/31
	平成30年度第6回愛知県公募公債(30年)	0.777	100,000	101,002	2048/6/19

種類	銘柄名	利率	額面金額	評価額	償還年月日
		%	千円	千円	
	平成21年度第2回広島県公債	1.46	16,160	16,249	2019/7/24
	平成28年度第1回広島県公債	0.08	100,000	100,365	2026/5/25
	平成29年度第5回広島県公債	0.245	100,000	101,340	2028/1/25
	平成26年度第1回広島県公債(20年)	1.41	100,000	114,382	2034/9/13
	平成21年度第1回埼玉県公債	1.53	20,000	20,040	2019/4/23
	平成21年度第3回埼玉県公債	1.64	20,000	20,099	2019/6/25
	平成24年度第1回埼玉県公債	1.05	100,000	103,217	2022/4/26
	平成25年度第1回埼玉県公債	0.586	100,000	102,330	2023/4/18
	平成26年度第5回埼玉県公債	0.611	100,000	103,160	2024/7/29
	平成29年度第4回埼玉県公債	0.19	100,000	100,990	2027/6/22
	平成23年度第3回福岡県公債	1.07	100,000	102,587	2021/8/26
	平成24年度第11回福岡県公債	0.8	100,000	103,104	2023/2/27
	平成28年度第6回福岡県公債	0.175	100,000	100,971	2026/12/22
	平成30年度第2回福岡県公債(15年)	0.542	100,000	102,945	2033/10/17
	平成21年度第1回千葉県公債	1.53	40,000	40,084	2019/4/25
	平成21年度第2回千葉県公債	1.57	40,000	40,135	2019/5/24
	平成21年度第8回千葉県公債	1.53	100,000	101,095	2019/11/25
	第10回千葉県公債(20年)	1.8	100,000	118,362	2031/8/18
	第24回千葉県公債	0.559	100,000	100,950	2038/4/15
	平成21年度第2回新潟県公債	1.55	10,000	10,111	2019/11/27
	平成24年度第2回新潟県公債	0.79	100,000	103,064	2023/2/27
	第8回共同発行市場公募地方債	1.44	100,000	101,388	2020/2/25
	第84回共同発行市場公募地方債	1.38	100,000	101,433	2020/3/25
	第95回共同発行市場公募地方債	1.44	100,000	101,514	2020/4/24
	第90回共同発行市場公募地方債	1.12	100,000	101,714	2020/9/25
	第96回共同発行市場公募地方債	1.29	100,000	102,598	2021/3/25
	第100回共同発行市場公募地方債	1.21	100,000	102,823	2021/7/23
	第101回共同発行市場公募地方債	1.05	100,000	102,534	2021/8/25
	第111回共同発行市場公募地方債	0.89	100,000	102,856	2022/6/24
	第115回共同発行市場公募地方債	0.8	100,000	102,840	2022/10/25
	第119回共同発行市場公募地方債	0.8	100,000	103,098	2023/2/24
	第129回共同発行市場公募地方債	0.71	100,000	103,290	2023/12/25
	第130回共同発行市場公募地方債	0.76	100,000	103,592	2024/1/25
	第136回共同発行市場公募地方債	0.611	100,000	103,154	2024/7/25
	第137回共同発行市場公募地方債	0.566	100,000	102,954	2024/9/23
	第147回共同発行市場公募地方債	0.548	100,000	103,325	2025/6/25
	第157回共同発行市場公募地方債	0.08	100,000	100,358	2026/4/24
	平成21年度第2回熊本県公債(10年)	1.35	10,000	10,086	2019/10/30
	平成22年度第1回静岡県公債	1.008	12,000	12,204	2020/11/25
	第5回大阪市公債(20年)	2.47	100,000	121,947	2028/9/21
	第468回名古屋市公債(10年)	1.39	100,000	100,744	2019/9/20
	第48回名古屋市公債(10年)	0.825	100,000	102,855	2022/9/20
	第6回京都市公債(20年)	2.38	100,000	119,505	2027/9/17
	第8回堺市公債(20年)	2.54	100,000	134,217	2026/12/19
	第14回横浜市公債(20年)	2.32	100,000	119,818	2028/3/17
	平成24年度第10回札幌市公債(10年)	0.8	100,000	102,957	2022/12/20
	平成27年度第4回札幌市公債(10年)	0.51	100,000	103,079	2025/6/20
	平成29年度第3回札幌市公債(10年)	0.23	100,000	101,318	2027/6/18
	第82回川崎市公債	1.52	30,000	30,244	2019/9/20
	第11回川崎市公債(30年)	0.817	100,000	102,101	2048/3/19
	平成23年度第2回北九州市公債	1.06	11,000	11,318	2021/12/22
	平成24年度第8回福岡市公債	0.68	100,000	102,672	2023/3/24
	平成28年度第5回広島市公債	0.24	100,000	101,429	2027/2/26
	平成24年度第1回福岡市公債	0.8	100,000	102,842	2022/10/26
	平成25年度第1回岡山県公債(10年)	0.75	100,000	103,555	2024/1/31
	平成27年度第1回岡山県公債(10年)	0.395	100,000	102,550	2026/1/29
	平成29年度第1回秋田県公債	0.2	145,900	147,138	2028/3/24
	第120回愛知県・名古屋市折半保証名古屋高速道路債券	0.699	100,000	102,638	2023/12/20
	第135回福岡北九州高速道路債券	0.5	100,000	102,063	2025/3/19
小計			9,160,500	9,677,854	
特殊債券(除<金融債>)	第340回政府保証道路債券	1.7	100,000	102,003	2020/4/28
	第2回政府保証日本高速道路保有・債務返済機構債券	1.8	100,000	103,349	2020/12/27
	第5回政府保証地方公共団体金融機構債券	1.2	100,000	102,825	2021/6/14
	第7回政府保証地方公共団体金融機構債券	1.0	100,000	102,541	2021/8/13
	第30回政府保証地方公共団体金融機構債券	1.0	74,000	76,078	2021/11/15
	第1回政府保証地方公共団体金融機構債券	1.1	14,400	14,443	2021/12/14
	F116回地方公共団体金融機構債券	1.481	100,000	111,189	2027/4/23
	第37回政府保証地方公共団体金融機構債券	0.895	100,000	103,075	2022/6/17
	第40回政府保証地方公共団体金融機構債券	0.819	100,000	103,061	2022/9/16
	第45回政府保証地方公共団体金融機構債券	0.815	100,000	103,408	2023/2/17
	第46回政府保証地方公共団体金融機構債券	0.668	33,000	33,950	2023/3/17
	第47回政府保証地方公共団体金融機構債券	0.541	100,000	102,423	2023/4/21
	第8回地方公共団体金融機構債券(20年)	1.396	100,000	113,862	2033/4/28
	F181回地方公共団体金融機構債券	1.109	100,000	107,674	2026/9/28
	第60回政府保証地方公共団体金融機構債券	0.666	100,000	103,655	2024/5/21
	第61回政府保証地方公共団体金融機構債券	0.644	100,000	103,617	2024/6/14
	第66回政府保証地方公共団体金融機構債券	0.495	100,000	103,060	2024/11/18
	第68回政府保証地方公共団体金融機構債券	0.32	14,400	14,298	2025/1/20
	第76回政府保証地方公共団体金融機構債券	0.425	100,000	103,074	2025/9/12
	第89回地方公共団体金融機構債券	0.075	100,000	99,961	2026/10/18
	第97回政府保証地方公共団体金融機構債券	0.13	100,000	101,118	2027/6/14
	第98回政府保証地方公共団体金融機構債券	0.16	100,000	101,338	2027/7/16
	第99回政府保証地方公共団体金融機構債券	0.155	100,000	101,223	2027/8/13
	第8回地方公共団体金融機構債券(20年)	0.53	100,000	101,172	2028/7/28
	第9回政府保証日本高速道路保有・債務返済機構債券	1.9	100,000	103,994	2021/3/26
	第8回公営企業債券(30年)	2.5	10,000	13,197	2035/9/21
	第13回公営企業債券(20年)	2.16	10,000	11,323	2025/6/20
	第22回公営企業債券(20年)	2.32	100,000	118,202	2027/6/18
	第10回日本政策金融公庫社債	2.167	100,000	120,720	2030/3/19
	第19回政府保証日本政策金融公庫債券	1.1	100,000	103,179	2021/12/17
	第6回政府保証新聞国際空港債券	0.155	100,000	101,185	2027/8/27

種類	銘柄名	利率	額面金額	評価額	償還年月日
		%	千円	千円	
第7	回政府保証株式会社日本政策投資銀行社債	1.4	100,000	101,381	2020/2/17
第1	回政府保証日本政策投資銀行債券	1.0	100,000	102,632	2021/9/14
第4	回政府保証日本高速道路保有・債務返済機構債券	2.4	100,000	143,612	2049/6/30
第1	2回日本高速道路保有・債務返済機構債券	2.52	100,000	117,921	2016/6/19
第1	8回日本高速道路保有・債務返済機構債券	2.87	100,000	151,035	2046/12/20
第2	2回日本高速道路保有・債務返済機構債券	2.67	100,000	146,364	2047/3/20
第2	3回日本高速道路保有・債務返済機構債券	2.39	220,000	261,635	2027/7/20
第2	6回日本高速道路保有・債務返済機構債券	2.67	10,000	13,741	2037/9/18
第5	9回日本高速道路保有・債務返済機構債券	1.35	100,000	101,359	2020/3/19
第1	25回日本高速道路保有・債務返済機構債券	0.665	100,000	103,117	2024/3/19
第1	34回日本高速道路保有・債務返済機構債券	0.529	100,000	102,502	2024/6/20
第1	8回政府保証日本高速道路保有・債務返済機構債券	2.2	100,000	105,578	2021/8/30
第5	0回政府保証日本高速道路保有・債務返済機構債券	2.0	100,000	108,008	2023/1/31
第7	8回政府保証日本高速道路保有・債務返済機構債券	1.4	100,000	100,220	2019/4/30
第8	0回政府保証日本高速道路保有・債務返済機構債券	1.5	66,000	66,241	2019/5/31
第8	2回政府保証日本高速道路保有・債務返済機構債券	1.5	100,000	100,484	2019/6/28
第9	8回政府保証日本高速道路保有・債務返済機構債券	1.3	100,000	101,223	2020/1/31
第1	03回政府保証日本高速道路保有・債務返済機構債券	1.3	100,000	101,396	2020/3/19
第1	20回政府保証日本高速道路保有・債務返済機構債券	0.9	300,000	304,695	2020/10/30
第1	71回政府保証日本高速道路保有・債務返済機構債券	1.56	100,000	116,639	2032/8/31
第1	86回政府保証日本高速道路保有・債務返済機構債券	0.668	100,000	102,880	2023/3/17
第1	89回政府保証日本高速道路保有・債務返済機構債券	0.541	100,000	102,435	2023/4/28
第2	0回政府保証日本高速道路保有・債務返済機構債券	0.801	1,000	1,038	2023/9/29
第2	04回政府保証日本高速道路保有・債務返済機構債券	0.669	100,000	102,366	2023/11/30
第2	07回政府保証日本高速道路保有・債務返済機構債券	0.693	100,000	103,537	2023/12/28
第2	15回政府保証日本高速道路保有・債務返済機構債券	0.669	2,000	2,073	2024/4/30
第2	21回政府保証日本高速道路保有・債務返済機構債券	0.495	100,000	103,076	2024/11/29
第2	34回政府保証日本高速道路保有・債務返済機構債券	0.466	13,000	13,383	2024/12/27
第2	66回政府保証日本高速道路保有・債務返済機構債券	0.32	200,000	205,056	2026/1/30
第3	12回政府保証日本高速道路保有・債務返済機構債券	0.11	100,000	100,947	2027/5/31
第3	31回政府保証日本高速道路保有・債務返済機構債券	0.566	100,000	101,301	2037/11/30
第3	37回政府保証日本高速道路保有・債務返済機構債券	0.591	100,000	101,664	2038/11/29
第3	42回政府保証日本高速道路保有・債務返済機構債券	0.145	13,000	13,128	2028/3/31
第3	58回政府保証日本高速道路保有・債務返済機構債券	0.625	100,000	101,854	2038/9/30
第3	1回公益企業債券（20年）	2.11	100,000	112,396	2025/3/24
第7	回阪神高速道路債券	2.18	100,000	112,631	2025/3/21
第5	5回政府保証関西国際空港債券	1.3	100,000	100,072	2019/3/25
第1	8回政府保証中部国際空港債券	0.668	100,000	102,890	2023/3/22
第2	1回政府保証中部国際空港債券	0.45	100,000	102,993	2025/3/17
第3	回一般担保住宅金融支援機構債券	2.26	200,000	234,174	2027/3/19
第2	回貸付債権担保住宅金融支援機構債券	2.19	32,950	34,736	2042/6/10
第3	0回一般担保住宅金融支援機構債券	2.08	100,000	110,688	2024/6/20
第3	0回貸付債権担保住宅金融支援機構債券	1.97	31,541	33,966	2044/11/10
第3	8回貸付債権担保住宅金融支援機構債券	1.57	29,937	29,517	2053/1/10
第3	6回貸付債権担保住宅金融支援機構債券	1.81	34,662	36,968	2045/5/10
第3	8回貸付債権担保住宅金融支援機構債券	1.61	37,469	39,777	2045/7/10
第3	9回貸付債権担保住宅金融支援機構債券	1.52	36,779	38,901	2045/8/10
第4	3回貸付債権担保住宅金融支援機構債券	1.6	90,080	96,123	2045/12/10
第4	5回貸付債権担保住宅金融支援機構債券	1.79	37,490	40,130	2046/2/10
第5	5回貸付債権担保住宅金融支援機構債券	1.41	49,364	52,331	2046/12/10
第6	0回貸付債権担保住宅金融支援機構債券	1.34	50,194	53,083	2047/5/10
第1	08回一般担保住宅金融支援機構債券	1.434	100,000	110,739	2027/6/18
第9	6回貸付債権担保住宅金融支援機構債券	0.74	77,672	79,818	2050/5/10
第1	01回貸付債権担保住宅金融支援機構債券	0.89	77,919	80,823	2050/10/10
第1	06回貸付債権担保住宅金融支援機構債券	0.54	84,639	86,010	2051/3/10
第1	15回貸付債権担保住宅金融支援機構債券	0.41	90,800	91,489	2051/12/10
第2	03回一般担保住宅金融支援機構債券	0.24	100,000	100,915	2027/3/19
第1	19回貸付債権担保住宅金融支援機構債券	0.46	92,261	93,241	2052/4/10
第2	15回一般担保住宅金融支援機構債券	0.23	100,000	100,710	2027/8/20
第1	25回貸付債権担保住宅金融支援機構債券	0.42	94,663	95,420	2052/10/10
第1	32回貸付債権担保住宅金融支援機構債券	0.4	96,914	97,497	2053/5/10
第1	35回貸付債権担保住宅金融支援機構債券	0.39	98,250	98,756	2053/8/10
第1	37回貸付債権担保住宅金融支援機構債券	0.47	98,751	99,861	2053/10/10
第1	38回貸付債権担保住宅金融支援機構債券	0.95	99,203	100,649	2053/11/10
第2	回貸付債権担保住宅金融公庫債券	1.64	26,974	27,716	2036/5/10
第2	9回貸付債権担保住宅金融公庫債券	1.81	14,517	15,035	2040/4/10
第3	4回貸付債権担保住宅金融公庫債券	1.82	18,136	19,050	2040/9/10
第3	8回貸付債権担保住宅金融公庫債券	1.91	15,296	15,966	2041/1/10
第1	3回沖縄振興開発金融公庫債券	1.67	10,000	10,047	2019/6/20
第2	9回西日本高速道路株式会社債	0.31	200,000	202,964	2026/2/12
第2	5回鉄道建設・運輸施設整備支援機構債券	1.67	20,000	20,013	2019/3/20
第5	1回鉄道建設・運輸施設整備支援機構債券	0.762	100,000	102,559	2022/9/20
第8	回鉄道建設・運輸施設整備支援機構債券	0.586	100,000	102,869	2024/8/5
第1	18回鉄道建設・運輸施設整備支援機構債券	0.663	100,000	103,345	2025/10/27
第7	回本州四国道路機構債券	2.26	100,000	113,650	2026/6/20
第7	8回株式会社日本政策投資銀行	0.225	100,000	100,964	2027/4/13
第3	7回日本高速道路保有・債務返済機構債券	2.42	100,000	120,699	2028/6/20
第4	9回日本高速道路保有・債務返済機構債券	2.39	100,000	121,890	2029/5/18
第8	1回日本高速道路保有・債務返済機構債券	1.03	100,000	102,749	2021/12/20
第9	0回政府保証日本高速道路保有・債務返済機構債券	2.1	100,000	120,340	2029/9/28
第1	72回政府保証日本高速道路保有・債務返済機構債券	1.919	100,000	127,135	2042/8/29
第7	回道路債券	2.7	50,000	54,329	2022/6/20
第4	回公益企業債券（30年）	2.83	200,000	269,220	2033/12/20
第4	14回地方公共団体金融機構債券（20年）	2.95	100,000	136,698	2031/3/24
第2	0回地方公共団体金融機構債券（20年）	2.187	100,000	122,404	2031/4/28
第2	0回国際協力銀行債券	1.8	100,000	118,408	2032/1/28
第2	3回国際協力銀行債券	2.09	100,000	113,731	2025/12/19
第3	回都市再生債券	2.87	100,000	114,889	2024/6/20
第9	6回都市再生債券	0.599	100,000	103,007	2024/9/20
第3	42回東京交通債券	2.4	30,000	32,298	2022/6/21
第8	回貸付債権担保住宅金融支援機構債券	1.99	17,008	17,870	2042/12/10

種類	銘柄名	利率	額面金額	評価額	償還年月日
		%	千円	千円	
	第9回貸付債権担保住宅金融支援機構債券	2.1	17,648	18,619	2043/1/10
	第25回貸付債権担保住宅金融支援機構債券	2.28	51,988	56,423	2044/6/10
	第28回貸付債権担保住宅金融支援機構債券	1.98	29,454	31,639	2044/9/10
	第16回貸付債権担保5種住宅金融支援機構債券	1.64	19,584	20,153	2032/1/10
	第29回貸付債権担保住宅金融支援機構債券	1.95	32,018	34,518	2044/10/10
	第17回貸付債権担保5種住宅金融支援機構債券	1.71	19,779	20,379	2032/11/10
	第31回貸付債権担保住宅金融支援機構債券	1.89	32,460	34,902	2044/12/10
	第32回貸付債権担保住宅金融支援機構債券	1.82	31,138	33,302	2045/1/10
	第42回貸付債権担保住宅金融支援機構債券	1.43	46,521	49,309	2045/1/10
	第66回貸付債権担保住宅金融支援機構債券	1.12	53,765	56,277	2047/11/10
	第69回貸付債権担保住宅金融支援機構債券	1.28	55,445	58,473	2048/2/10
	第70回貸付債権担保住宅金融支援機構債券	1.25	49,406	51,918	2048/3/10
	第71回貸付債権担保住宅金融支援機構債券	1.07	47,525	49,536	2048/4/10
	第79回貸付債権担保住宅金融支援機構債券	1.07	50,804	53,008	2048/12/10
	第146回一般担保住宅金融支援機構債券	0.757	100,000	103,465	2024/1/19
	第81回貸付債権担保住宅金融支援機構債券	1.07	54,255	56,606	2049/2/10
	第149回一般担保住宅金融支援機構債券	0.704	100,000	103,313	2024/3/19
	第157回一般担保住宅金融支援機構債券	0.411	100,000	101,981	2025/5/20
	第1回貸付債権担保5種住宅金融公庫債券	1.51	39,426	40,357	2036/5/10
	第6回貸付債権担保5種住宅金融公庫債券	2.26	14,254	14,918	2037/5/10
	第9回貸付債権担保5種住宅金融公庫債券	2.19	29,888	31,367	2037/5/10
	第6回貸付債権担保住宅金融公庫債券	1.94	21,072	21,257	2037/6/10
	第5回国際協力機構債券	1.918	100,000	118,485	2030/9/13
	第36回中日北海道道路株式会社債	1.066	100,000	102,000	2021/9/17
小計			11,809,947	12,718,411	
金融債券	いぬ772号農林債	0.25	100,000	100,121	2019/9/27
	いぬ787号農林債	0.24	200,000	200,796	2020/12/25
	第300回信金中金債(5年)	0.225	100,000	100,138	2019/11/27
	第303回信金中金債(5年)	0.25	100,000	100,225	2020/2/27
	第321回信金中金債(5年)	0.03	100,000	99,950	2021/8/27
	第326回信金中金債(5年)	0.05	100,000	99,999	2022/1/27
	第338回信金中金債(5年)	0.11	100,000	100,174	2023/1/27
	第343回信金中金債(5年)	0.11	100,000	100,170	2023/6/27
小計			900,000	901,573	
普通社債券(含む投資法人債券)	第506回中部電力	0.695	100,000	102,705	2025/9/25
	第473回関西電力	1.665	100,000	100,230	2019/4/25
	第323回北陸電力	0.858	100,000	101,734	2037/6/25
	第245回四国電力	2.0	100,000	104,385	2021/6/25
	第298回四国電力	0.962	100,000	100,514	2043/4/24
	第400回九州電力	1.777	100,000	101,939	2020/4/24
	第350回北海道電力	0.754	100,000	98,033	2038/3/25
	第6回東京電力パワーグリッド	0.85	100,000	100,163	2027/8/31
	第7回東京電力パワーグリッド	0.46	100,000	100,011	2022/10/24
	第4回エーシーエフ	0.359	100,000	100,041	2019/4/24
	第3回G.L.P.投資法人無担保投資法人債	0.51	100,000	100,556	2020/12/25
	第15回東急不動産ホールディングス	0.78	100,000	99,952	2032/10/20
	第14回武田薬品工業	0.54	100,000	100,172	2019/7/19
	第3回富士フイルムホールディングス	0.882	100,000	102,815	2022/12/2
	第12回パナソニック	0.387	100,000	100,323	2020/3/19
	第14回トヨタ自動車	0.963	100,000	103,452	2023/3/20
	第28回みずほコーポレート銀行	2.5	100,000	100,583	2019/6/3
	第57回三菱東京UFJ銀行	2.22	100,000	107,665	2022/10/27
	第6回りそな銀行	2.084	100,000	101,982	2020/3/4
	第9回三菱UFJ信託銀行	1.68	100,000	103,317	2021/4/28
	第7回三井住友信託銀行	0.269	100,000	100,027	2019/4/26
	第3回NTTファイナンス	0.529	100,000	101,831	2031/12/19
	第60回トヨタファイナンス	0.244	100,000	100,047	2019/6/20
	第28回ユーリス	0.345	100,000	100,208	2027/7/20
	第54回日立キャピタル	0.416	100,000	100,720	2021/9/17
	第65回三菱地所	2.04	100,000	119,734	2032/12/20
	第17回東日本旅客鉄道	2.3	100,000	104,418	2021/2/25
	第32回東日本旅客鉄道	2.26	100,000	110,857	2024/3/19
	第69回東日本旅客鉄道	1.222	100,000	101,631	2020/7/22
	第107回東日本旅客鉄道	1.415	200,000	228,096	2045/1/27
	第27回東日本旅客鉄道	0.675	100,000	101,019	2038/1/26
	第45回東海旅客鉄道	2.321	100,000	120,709	2029/6/19
	第47回東海旅客鉄道	2.375	100,000	132,068	2039/12/16
	第4回東京地下鉄	2.38	10,000	11,625	2026/6/19
	第13回東京地下鉄	1.702	100,000	116,475	2032/5/25
	第25回日本郵船	2.65	100,000	114,057	2026/6/22
	第63回日本電信電話	0.69	100,000	102,436	2023/3/20
	第11回電源開発	2.05	100,000	110,445	2025/3/19
	第58回電源開発	0.705	100,000	97,948	2038/7/20
	第28回東京瓦斯	2.29	100,000	117,407	2027/6/15
	第20回大阪瓦斯	1.79	100,000	102,700	2020/9/18
	第27回エヌティティデータ	0.9	100,000	103,441	2023/6/20
	第8回ビー・ピー・シー・イー・エス・イー	0.407	100,000	100,176	2019/12/9
	第18回ビー・ピー・シー・イー・エス・イー	0.329	100,000	99,298	2025/1/24
	第14回クレディ・アグリコル・エス・イー	0.459	100,000	99,500	2027/6/9
	第1回エイチエスピー・ホールディングス・ビーエルシー	0.45	100,000	100,482	2021/9/24
	第10回サ・コルドマン・サックス・グループ・バンク	2.45	100,000	105,968	2021/12/28
	第7回パレイズ・バンク・ビーエルシー	0.478	200,000	200,270	2019/6/24
	第10回オーストラリア・ニューランド銀行	0.293	100,000	99,959	2024/1/23
小計			5,010,000	5,234,124	
合計			141,530,447	153,653,077	

(注1) 評価については、原則として金融商品取引業者、価格情報会社等よりデータを入力しています。

(注2) 金額の単位未満は切り捨てています。

当期末における株式および新株予約権証券の残高はありません。

資産、負債、元本及び基準価額の状況(2019年3月5日)現在

項目	当期末
	円
(A)資産	155,014,068,960
コール・ローン等	914,750,388
公社債(評価額)	153,653,077,923
未収利息	439,977,540
前払費用	6,263,109
(B)負債	737,540,717
未払金	617,888,000
未払解約金	119,648,633
未払利息	2,332
その他未払費用	1,752
(C)純資産総額(A-B)	154,276,528,243
元本	120,372,703,902
次期繰越損益金	33,903,824,341
(D)受益権総口数	120,372,703,902口
1万口当たり基準価額 (C/D×10,000) (C/D)	12,817円

(注1) 期首元本額 99,700,726,312円

期中追加設定元本額 55,177,461,989円

期中一部解約元本額 34,505,484,399円

(注2) 当マザーファンドの当期末元本額におけるペーパーファンド別内訳は、次の通りです

A M C / ステート・ストリート・リスクバジェット型(バランス・オープン) (スタイル)	1,020,195,393 円
日本債券インデックス・ファンド(年金1) <適格機関投資家限定>	3,613,278,568 円
バランスファンドVA30A <適格機関投資家限定>	20,393,321 円
バランスファンドVA30B <適格機関投資家限定>	629,531,427 円
バランスファンドVA40A <適格機関投資家限定>	441,651 円
バランスファンドVA40B <適格機関投資家限定>	13,607,088 円
バランスファンドVA50A <適格機関投資家限定>	30,909,739 円
バランスファンドVA50B <適格機関投資家限定>	14,495,610,506 円
バランスファンドVA50C <適格機関投資家限定>	13,220,708 円
バランスファンドVA25A <適格機関投資家限定>	6,841,375,099 円
バランスファンドVA37.5A <適格機関投資家限定>	2,419,966,112 円
バランスファンドVA75A <適格機関投資家限定>	15,921,237 円
4資産バランス20VA <適格機関投資家限定>	504,487,126 円
4資産バランス40VA <適格機関投資家限定>	2,460,605,055 円
4資産バランス30VA <適格機関投資家限定>	1,015,017,445 円
バランスファンドVA35A <適格機関投資家限定>	7,361,808,915 円
バランスファンドVA40C <適格機関投資家限定>	188,030,514 円
世界4資産バランスVA45 <適格機関投資家限定>	574,933,484 円
日本債券インデックス・ファンドVA1 <適格機関投資家限定>	156,290,382 円
グローバル4資産30VA <適格機関投資家限定>	71,078,595 円
グローバル4資産45VA <適格機関投資家限定>	39,696,976 円
日本債券インデックス・ファンドVA2 <適格機関投資家限定>	7,171,714,709 円
4資産バランス30VA2 <適格機関投資家限定>	51,555,202 円
バランスファンドVA25B <適格機関投資家限定>	3,870,811,212 円
バランスファンドVA20A <適格機関投資家限定>	29,043,471 円
バランスファンドVA35B <適格機関投資家限定>	13,545,590 円
バランスファンドVA10A <適格機関投資家限定>	1,436,495,240 円
日本債券インデックス・ファンドVA3 <適格機関投資家限定>	7,122,046,185 円
日本債券インデックス・ファンド <適格機関投資家限定>	222,841,684 円
4資産インデックスバランスVA20 <適格機関投資家限定>	3,001,698,395 円
世界分散ファンドVA25A <適格機関投資家限定>	11,140,648,736 円
4資産インデックスバランスVA50 <適格機関投資家限定>	15,375,763 円
T a d リスクバジェット型マルチ配分戦略ファンド(スタイル) 年金 <適格機関投資家限定>	401,942,513 円
債券マルチ・ファクター戦略ファンド(年金) <適格機関投資家限定>	935,906,250 円
T a d リスクバジェット型マルチ配分戦略ファンド(スタイル) <適格機関投資家限定>	355,242,299 円
ステート・ストリート日本債券インデックス・オープン	1,537,738,169 円
グローバルバランス40VA <適格機関投資家限定>	5,315,827 円
グローバルバランス40VA2 <適格機関投資家限定>	2,313,139,108 円
グローバルバランス40VA3 <適格機関投資家限定>	118,121,700 円
グローバルバランス50VA <適格機関投資家限定>	46,123,798 円
日本債券インデックス・ファンドF <適格機関投資家限定>	37,979,532,536 円
ワールドバランスVA0902 <適格機関投資家限定>	71,183,421 円
世界株式VCファンド <適格機関投資家限定>	1,046,282,753 円

損益の状況 (自 2018年3月6日 至 2019年3月5日)

項目	当期
	円
(A)配当等収益	1,443,627,938
受取利息	1,444,367,382
支払利息	△739,444
(B)有価証券売買損益	120,745,605
売買益	954,754,705
売買損	△834,009,100
(C)その他費用	△124,618
(D)当期損益金(A+B+C)	1,564,248,925
(E)前期繰越損益金	26,814,276,164
(F)追加信託差損益金	14,812,466,996
(G)解約差損益金	△9,287,167,744
(H)計(D+E+F+G)	33,903,824,341
次期繰越損益金(H)	33,903,824,341

(注1) (B)有価証券売買損益は、期末の評価換えによる損益を含みます。

(注2) (F)追加信託差損益金とは、追加設定をした価額と元本との差額をいい、元本を上回る場合は利益として、下回る場合は損失として処理されます。

(注3) (G)解約差損益金とは、一部解約をした価額と元本との差額をいい、元本を下回る場合は利益として、上回る場合は損失として処理されます。

SMAM・国内債券クレジット積極型ファンド ／FOFs用(適格機関投資家専用)

(2018年8月1日から2019年7月31日まで)

第 2 期

決算日 2019年7月31日

■当ファンドの概要

商品分類	追加型投信／国内／債券
信託期間	無期限（設定日：2018年3月20日）
運用方針	マザーファンドへの投資を通じて、日本の公社債に投資し、中長期的にNOMURA-BPI（総合）を上回る投資成果を目指します。
主要投資対象	当ファンドは以下のマザーファンドを主要投資対象とします。 国内債券（クレジット積極型）・マザーファンド 日本の公社債
当ファンドの運用方法	マザーファンドへの投資を通じて、実質的に以下のような運用を行います。 ■日本の公社債に投資し、中長期的にNOMURA-BPI（総合）を上回る投資成果を目指して運用を行います。 ■債券種別構成ならびに個別銘柄選択によるクレジット戦略と、金利の見通しに基づくデュレーション／イールドカーブ戦略を併用することにより、超過収益の獲得を目指す運用を行います。なお、運用の効率化を図るため、クレジット・デフォルト・スワップを利用する場合があります。
組入制限	当ファンド ■株式への実質投資割合は、信託財産の純資産総額の10%以下とします。 ■外貨建資産への投資は行いません。 国内債券（クレジット積極型）・マザーファンド ■株式への投資割合は、信託財産の純資産総額の10%以下とします。 ■外貨建資産への投資は行いません。
分配方針	■年1回（毎年7月31日。休業日の場合は翌営業日）決算を行い、以下の方針に基づき収益分配を行います。 ■分配対象額は、経費控除後の利子、配当等収益と売買益（評価損益を含みます。）等の範囲内とします。 ■収益分配金額は、委託会社が基準価額水準、市況動向等を勘案して決定します。ただし、分配対象額が少額の場合等には、委託会社の判断により分配を行わないことがあります。

■ 1万口当たりの費用明細(2018年8月1日から2019年7月31日まで)

項目	金額	比率	項目の概要
(a) 信託報酬	25円	0.248%	信託報酬＝期中の平均基準価額×信託報酬率×(経過日数/年日数)
(投信会社)	(22)	(0.216)	投信会社：ファンド運用の指図等の対価
(販売会社)	(1)	(0.011)	販売会社：交付運用報告書等各種資料の送付、口座内でのファンドの管理、購入後の情報提供等の対価
(受託会社)	(2)	(0.022)	受託会社：ファンド財産の保管および管理、投信会社からの指図の実行等の対価
(b) その他費用	1	0.006	その他費用＝期中のその他費用/期中の平均受益権口数
(保管費用)	(0)	(0.000)	保管費用：海外における保管銀行等に支払う有価証券等の保管および資金の送付金・資産の移転等に要する費用
(監査費用)	(0)	(0.004)	監査費用：監査法人に支払うファンドの監査費用
(その他)	(0)	(0.002)	その他：信託事務の処理等に要するその他費用
合計	26	0.254	

期中の平均基準価額は10,073円です。

※期中の費用(消費税のかかるものは消費税を含む)は、追加・解約によって受益権口数に変動があるため、簡便法により算出しています。

※比率欄は1万口当たりのそれぞれの費用金額を期中の平均基準価額で除して100を乗じたものです。

※各項目毎に円未満は四捨五入しています。

※その他費用は、当ファンドが組み入れているマザーファンドが支払った金額のうち、当ファンドに対応するものを含みます。

■ 組入れ資産の明細(2019年7月31日現在)

親投資信託残高

種類	期首(前期末)	期	末
	口数	口数	評価額
国内債券(クレジット積極型)・マザーファンド	千口 54,989,794	千口 101,150,960	千円 104,741,820

※国内債券(クレジット積極型)・マザーファンドの期末の受益権総口数は101,150,960千口です。

※単位未満は切捨て。

■ 資産、負債、元本及び基準価額の状況

（2019年7月31日現在）

項 目	期 末
(A) 資 産	104,741,833,010円
コール・ローン等	12,987
国内債券（クレジット積極型）・ マザーファンド（評価額）	104,741,820,023
(B) 負 債	125,426,458
未払信託報酬	123,282,475
その他未払費用	2,143,983
(C) 純資産総額（A - B）	104,616,406,552
元 本	101,456,986,975
次期繰越損益金	3,159,419,577
(D) 受益権総口数	101,456,986,975口
1万口当たり基準価額(C/D)	10,311円

※当期における期首元本額55,045,961,599円、期中追加設定元本額48,640,655,708円、期中一部解約元本額2,229,630,332円です。

※上記表中の次期繰越損益金がマイナス表示の場合は、当該金額が投資信託財産の計算に関する規則第55条の6第10号に規定する額（元本の欠損）となります。

※上記表中の受益権総口数および1万口当たり基準価額が、投資信託財産の計算に関する規則第55条の6第7号および第11号に規定する受益権の総数および計算口数当たりの純資産の額となります。

■ 損益の状況

（自2018年8月1日 至2019年7月31日）

項 目	当 期
(A) 有価証券売買損益	3,501,115,253円
売 買 益	3,583,125,257
売 買 損	△ 82,010,004
(B) 信託報酬等	△ 228,154,892
(C) 当期損益金（A + B）	3,272,960,361
(D) 前期繰越損益金	△ 69,765,200
(E) 追加信託差損益金	△ 43,775,584
（配当等相当額）	（ 76,172,570）
（売買損益相当額）	（△ 119,948,154）
(F) 計（C + D + E）	3,159,419,577
(G) 収益分配金	0
次期繰越損益金（F + G）	3,159,419,577
追加信託差損益金	△ 43,775,584
（配当等相当額）	（ 96,868,067）
（売買損益相当額）	（△ 140,643,651）
分配準備積立金	3,203,195,161

※有価証券売買損益は期末の評価換えによるものを含みます。

※信託報酬等には、信託報酬に対する消費税等相当額を含めて表示しています。

※追加信託差損益金とあるのは、信託の追加設定の際、追加設定をした価額から元本を差し引いた差額分をいいます。

※期末における、費用控除後の配当等収益(558,331,044円)、費用控除後、繰越欠損金補填後の有価証券売買等損益(2,581,061,714円)、信託約款に規定される収益調整金(96,868,067円)および分配準備積立金(63,802,403円)より分配可能額は3,300,063,228円(1万口当たり325円)ですが、分配は行っておりません。

国内債券(クレジット積極型)・マザーファンド

第2期 (2018年8月1日から2019年7月31日まで)

信託期間	無期限 (設定日: 2018年3月20日)
運用方針	主として日本の公社債に投資し、中長期的にNOMURA-BPI (総合) を上回る投資成果を目指して運用を行います。

■ 1万口当たりの費用明細 (2018年8月1日から2019年7月31日まで)

項目	金額	比率	項目の概要
(a) その他費用 (保管費用)	0円 (0)	0.002% (0.000)	その他費用=期中のその他費用/期中の平均受益権口数 保管費用: 海外における保管銀行等に支払う有価証券等の保管および資金の送付金・資産の移転等に要する費用 その他: 信託事務の処理等に要するその他費用
(その他)	(0)	(0.002)	
合計	0	0.002	

期中の平均基準価額は10,101円です。

※期中の費用(消費税のかかるものは消費税を含む)は、追加・解約によって受益権口数に変動があるため、簡便法により算出しています。

※比率欄は1万口当たりのそれぞれの費用金額を期中の平均基準価額で除して100を乗じたものです。

※各項目毎に円未満は四捨五入しています。

■ 組入れ資産の明細 (2019年7月31日現在)

公社債

A 債券種類別開示

国内(邦貨建)公社債

区分	期				末		
	額面金額	評価額	組入比率	うちBB格以下組入比率	残存期間別組入比率		
					5年以上	2年以上	2年未満
	千円	千円	%	%	%	%	%
国債証券	54,226,000 (9,899,700)	60,965,983 (11,609,835)	58.2 (11.1)	— (—)	49.0 (11.1)	— (—)	9.2 (—)
特殊債券 (除く金融債)	6,100,000 (6,100,000)	6,098,691 (6,098,691)	5.8 (5.8)	— (—)	— (—)	1.8 (1.8)	4.0 (4.0)
普通社債券 (含む投資法人債券)	32,400,000 (32,400,000)	32,586,594 (32,586,594)	31.1 (31.1)	— (—)	17.0 (17.0)	11.3 (11.3)	2.9 (2.9)
合計	92,726,000 (48,399,700)	99,651,268 (50,295,120)	95.1 (48.0)	— (—)	66.0 (28.1)	13.1 (13.1)	16.0 (6.9)

※()内は非上場債で内書きです。

※組入比率は、純資産総額に対する評価額の割合。

※単位未満は切捨て。ただし、単位未満の場合は小数で記載。

※—印は組入れなし。

国内債券（クレジット積極型）・マザーファンド

B 個別銘柄開示
国内（邦貨建）公社債

種 類	銘 柄	期 末			
		利 率	額 面 金 額	評 価 額	償 還 年 月 日
国 債 証 券		%	千円	千円	
	第392回 利付国債(2年)	0.1	730,000	732,299	2020/9/1
	第394回 利付国債(2年)	0.1	3,190,000	3,201,803	2020/11/1
	第395回 利付国債(2年)	0.1	1,950,000	1,957,546	2020/12/1
	第398回 利付国債(2年)	0.1	3,700,000	3,717,279	2021/3/1
	第4回 利付国債(40年)	2.2	460,000	713,538	2051/3/20
	第10回 利付国債(40年)	0.9	1,300,000	1,535,196	2057/3/20
	第344回 利付国債(10年)	0.1	1,830,000	1,877,214	2026/9/20
	第346回 利付国債(10年)	0.1	3,530,800	3,625,531	2027/3/20
	第353回 利付国債(10年)	0.1	1,490,000	1,530,557	2028/12/20
	第354回 利付国債(10年)	0.1	3,600,000	3,695,184	2029/3/20
	第355回 利付国債(10年)	0.1	500,000	513,055	2029/6/20
	第32回 利付国債(30年)	2.3	2,810,000	3,991,155	2040/3/20
	第34回 利付国債(30年)	2.2	60,000	84,882	2041/3/20
	第48回 利付国債(30年)	1.4	1,560,500	1,990,995	2045/9/20
	第59回 利付国債(30年)	0.7	3,080,000	3,384,981	2048/9/20
	第60回 利付国債(30年)	0.9	490,000	565,744	2048/9/20
	第61回 利付国債(30年)	0.7	1,320,000	1,450,825	2048/12/20
	第62回 利付国債(30年)	0.5	1,650,000	1,721,065	2049/3/20
	第121回 利付国債(20年)	1.9	890,000	1,091,077	2030/9/20
	第128回 利付国債(20年)	1.9	1,500,000	1,855,245	2031/6/20
	第135回 利付国債(20年)	1.7	1,055,000	1,289,716	2032/3/20
	第145回 利付国債(20年)	1.7	3,750,000	4,638,375	2033/6/20
	第150回 利付国債(20年)	1.4	2,010,000	2,421,286	2034/9/20
	第154回 利付国債(20年)	1.2	6,679,700	7,877,837	2035/9/20
	第158回 利付国債(20年)	0.5	560,000	596,232	2036/9/20
	第160回 利付国債(20年)	0.7	650,000	714,480	2037/3/20
第166回 利付国債(20年)	0.7	2,780,000	3,050,243	2038/9/20	
第168回 利付国債(20年)	0.4	1,100,000	1,142,636	2039/3/20	
	小 計	—	54,226,000	60,965,983	—
特 殊 債 券 (除く金融債)	第94回 日本政策投資銀行	0.001	500,000	499,855	2021/9/17
	第99回 日本政策投資銀行	0.001	400,000	399,864	2021/12/20
	第19回 阪神高速道路	0.02	1,000,000	999,640	2021/12/20
	第70回 日本政策金融公庫社債	0.001	1,100,000	1,099,901	2020/8/12
	第53回 独立行政法人福祉医療機構債券	0.001	400,000	399,892	2021/6/18
	第51回 日本学生支援債券	0.001	700,000	699,944	2020/6/19
	第42回 西日本高速道路	0.001	700,000	699,881	2020/6/19
	第44回 西日本高速道路	0.001	1,300,000	1,299,714	2020/9/18
	小 計	—	6,100,000	6,098,691	—
普 通 社 債 券 (含む投資法人債券)	第2回 サントリーホールディングス	0.39	1,600,000	1,600,000	2079/8/2
	第1回 不二製油グループ	0.78	300,000	302,250	2049/6/11
	第7回 J. フロント リテイリング	0.2	600,000	601,392	2024/5/22
	第7回 三越伊勢丹ホールディングス	0.43	300,000	304,806	2028/5/25
	第6回 クラレ	0.09	200,000	200,050	2023/4/25
	第7回 クラレ	0.19	100,000	100,423	2025/4/25
	第21回 デンカ	0.28	500,000	503,530	2025/4/23

国内債券（クレジット積極型）・マザーファンド

種 類	銘 柄	期 末			
		利 率	額 面 金 額	評 価 額	償 還 年 月 日
	第1回 ADEKA	0.18	200,000	200,812	2024/3/15
	第14回 オリエンタルランド	0.23	600,000	604,428	2026/1/23
	第30回 住友金属鉱山	0.02	200,000	199,918	2021/9/17
	第34回 豊田自動織機	0.001	800,000	799,112	2021/6/18
	第47回 日本電気	0.412	600,000	601,950	2020/7/17
	第53回 日本電気	0.26	900,000	901,845	2023/9/21
	第54回 日本電気	0.36	600,000	603,804	2025/9/19
	第17回 デンソー	0.18	1,000,000	1,004,480	2025/3/19
	第1回 明治安田生命2019基金特定目的会社特定社債	0.29	2,600,000	2,600,520	2024/8/2
	第33回 丸井グループ	0.04	600,000	599,346	2021/10/25
	第10回 興銀リース	0.06	1,600,000	1,598,272	2021/7/27
	第24回 東京センチュリー	0.32	400,000	403,140	2025/4/11
	第26回 東京センチュリー	0.04	400,000	399,832	2021/10/15
	第50回 ホンダファイナンス	0.01	1,800,000	1,798,110	2021/9/17
	第53回 ホンダファイナンス	0.05	800,000	799,640	2021/12/20
	第55回 ホンダファイナンス	0.04	300,000	299,841	2022/6/17
	第17回 SBIホールディングス	0.43	1,300,000	1,301,144	2022/5/30
	第18回 SBIホールディングス	0.69	1,800,000	1,804,518	2024/5/30
	第32回 リコーリース	0.05	1,000,000	1,000,230	2021/9/7
	第77回 アコム	0.274	700,000	700,315	2023/8/30
	第20回 オリエントコーポレーション	0.74	300,000	301,161	2028/7/20
	第32回 大和証券グループ	0.23	100,000	100,248	2023/11/29
	第1回 T&Dホールディングス	1.12	300,000	305,442	2048/9/23
	第64回 三井不動産	0.08	400,000	399,856	2022/4/14
	第66回 三井不動産	0.28	300,000	301,860	2026/3/13
	第104回 住友不動産	0.826	200,000	207,218	2025/4/28
	第105回 住友不動産	0.992	200,000	209,210	2025/6/20
	第112回 近鉄グループホールディングス	0.47	1,300,000	1,299,519	2029/7/11
	第44回 南海電気鉄道	0.878	400,000	412,048	2038/5/21
	第12回 日本通運	0.7	100,000	103,329	2036/7/14
	第6回 日立物流	0.25	100,000	100,540	2025/9/4
	第7回 日立物流	0.405	100,000	101,475	2028/9/4
	第5回 日本航空	0.22	500,000	501,570	2024/3/19
	第22回 KDDI	0.31	200,000	201,946	2028/7/12
	第24回 KDDI	0.25	1,300,000	1,310,140	2025/11/21
	第28回 KDDI	0.355	300,000	303,165	2029/4/26
	第3回 日鉄住金物産	0.29	800,000	805,552	2025/6/13
	第7回 ファーストリテイリング	0.405	2,400,000	2,437,608	2028/6/6
	Aflac Incorporated (12年)	1.159	1,300,000	1,350,999	2030/10/18
	小 計	—	32,400,000	32,586,594	—
	合 計	—	92,726,000	99,651,268	—

※単位未満は切捨て。ただし、単位未満の場合は小数で記載。

国内債券（クレジット積極型）・マザーファンド

■ 資産、負債、元本及び基準価額の状況

(2019年7月31日現在)

項 目	期 末
(A) 資 産	110,681,179,485円
コ ー ル ・ ロ ー ン 等	5,707,181,609
公 社 債 (評 価 額)	99,651,268,888
未 収 入 金	5,163,747,861
未 収 利 息	143,704,062
前 払 費 用	15,277,065
(B) 負 債	5,934,942,218
未 払 金	5,934,547,741
未 払 利 息	1,603
そ の 他 未 払 費 用	392,874
(C) 純 資 産 総 額 (A - B)	104,746,237,267
元 本	101,150,960,911
次 期 繰 越 損 益 金	3,595,276,356
(D) 受 益 権 総 口 数	101,150,960,911口
1 万 口 当 た り 基 準 価 額 (C / D)	10,355円

※当期における期首元本額54,989,794,264円、期中追加設定元本額48,516,562,692円、期中一部解約元本額2,355,396,045円です。

※上記表中の次期繰越損益金がマイナス表示の場合は、当該金額が投資信託財産の計算に関する規則第55条の6第10号に規定する額(元本の欠損)となります。

※期末における元本の内訳は、SMAM・国内債券クレジット積極型ファンド／FOFs用(適格機関投資家専用)101,150,960,911円です。

※上記表中の受益権総口数および1万口当たり基準価額が、投資信託財産の計算に関する規則第55条の6第7号および第11号に規定する受益権の総数および計算口数当たりの純資産の額となります。

■ 損益の状況

(自2018年8月1日 至2019年7月31日)

項 目	当 期
(A) 配 当 等 収 益	597,254,269円
受 取 利 息	598,892,029
そ の 他 収 益 金	71,338
支 払 利 息	△ 1,709,098
(B) 有 価 証 券 売 買 損 益	2,949,685,858
売 買 損 益	3,122,092,720
売 買 損 益	△ 172,406,862
(C) 先 物 取 引 等 取 引 損 益	△ 3,555,652
取 引 損 益	77,110,934
取 引 損 益	△ 80,666,586
(D) 信 託 報 酬 等	△ 1,845,231
(E) 当 期 損 益 金 (A + B + C + D)	3,541,539,244
(F) 前 期 繰 越 損 益 金	81,107,110
(G) 追 加 信 託 差 損 益 金	10,437,308
(H) 解 約 差 損 益 金	△ 37,807,306
(I) 計 (E + F + G + H)	3,595,276,356
次 期 繰 越 損 益 金 (I)	3,595,276,356

※有価証券売買損益および先物取引等取引損益は期末の評価換えによるものを含みます。

※信託報酬等には、保管費用等を含めて表示しています。

※追加信託差損益金とあるのは、信託の追加設定の際、追加設定をした価額から元本を差し引いた差額分をいいます。

※解約差損益金とあるのは、中途解約の際、元本から解約価額を差し引いた差額分をいいます。