



三井住友・中小型株ファンド

追加型投信 / 国内 / 株式



ご購入に際しては、本書の内容を十分にお読みください。

委託会社 ファンドの運用の指図等を行います。

三井住友DSアセットマネジメント株式会社

金融商品取引業者登録番号: 関東財務局長(金商)第399号

<委託会社への照会先>

ホームページ: <https://www.smd-am.co.jp>

コールセンター: 0120-88-2976

[受付時間] 午前9時~午後5時(土、日、祝・休日を除く)

受託会社 ファンドの財産の保管および管理等を行います。

三井住友信託銀行株式会社

本書は、金融商品取引法(昭和23年法律第25号)第13条の規定に基づく目論見書です。

ファンドに関する投資信託説明書(請求目論見書)を含む詳細な情報は左記の委託会社のホームページで閲覧できます。また、本書には信託約款の主な内容が含まれておりますが、信託約款の全文は投資信託説明書(請求目論見書)に添付されております。ファンドの販売会社、ファンドの基準価額、その他ご不明な点は、左記の委託会社までお問い合わせください。

委託会社の概要

委託会社名 三井住友DSアセットマネジメント株式会社

設立年月日 1985年7月15日

資本金 20億円(2020年10月30日現在)

運用する投資信託財産の
合計純資産総額 8兆7,240億円(2020年10月30日現在)

商品分類・属性区分

商品分類			属性区分		
単位型・追加型	投資対象地域	投資対象資産 (収益の源泉)	投資対象資産	決算頻度	投資対象地域
追加型	国内	株式	株式 中小型株	年1回	日本

※商品分類、属性区分は、一般社団法人投資信託協会「商品分類に関する指針」に基づき記載しています。商品分類、属性区分の全体的な定義等は一般社団法人投資信託協会のホームページ(<https://www.toushin.or.jp/>)をご覧ください。

- 委託会社は、ファンドの募集について、金融商品取引法第5条の規定により有価証券届出書を2020年12月22日に関東財務局長に提出しており、2020年12月23日にその届出の効力が生じております。
- ファンドの商品内容に関して、重大な約款変更を行う場合には、委託会社は、投資信託及び投資法人に関する法律(昭和26年法律第198号)に基づき事前に受益者の意向を確認いたします。
- ファンドの信託財産は受託会社により保管されますが、信託法によって受託会社の固有財産等との分別管理等が義務付けられています。
- 投資信託説明書(請求目論見書)は、販売会社にご請求いただければ当該販売会社を通じて交付いたします。ご請求された場合は、その旨をご自身で記録しておくようにしてください。

ファンドの目的

日本の取引所に上場している株式（これに準ずるものを含まます。）を主要投資対象とし、信託財産の成長を目指して運用を行います。

ファンドの特色

1 主として、日本の取引所に上場している株式（これに準ずるものを含まます。）のうち、中小型株に投資を行います。

2 組入銘柄の選定は、徹底したボトムアップリサーチにより推計した「企業価値」を基本に行います。

■徹底した個別銘柄の企業調査・分析による業績予想と、個別銘柄ごとのリスク評価から「企業価値」をもとめ、この「企業価値」をもとに「目標株価水準」を算出し、組入銘柄を選定します。

3 株式の組入比率は、高位を基本とします。ただし、企業価値と比較して割安度が高いと判断される企業が減少した場合等には、組入比率を低下させることがあります。

■株式以外の資産への投資割合は、原則として信託財産総額の50%以下とします。

※資金動向、市況動向等によっては、上記のような運用ができない場合があります。

運用プロセス

三井住友DSアセットマネジメントは、企業等のサステナビリティに考慮した運用を行います。

■投資判断にあたっては、投資先企業等のサステナビリティ(持続可能性)の重要な要素として、ESG*を判断材料に加えています。

■企業との対話・働きかけ(エンゲージメント)や、議決権行使等により、ESGに関する問題・懸念の改善に向けた取り組みを運用担当者とアナリスト等が連携して実施します。

*ESG:Environment(環境)、Social(社会)、Governance(ガバナンス)

Voice

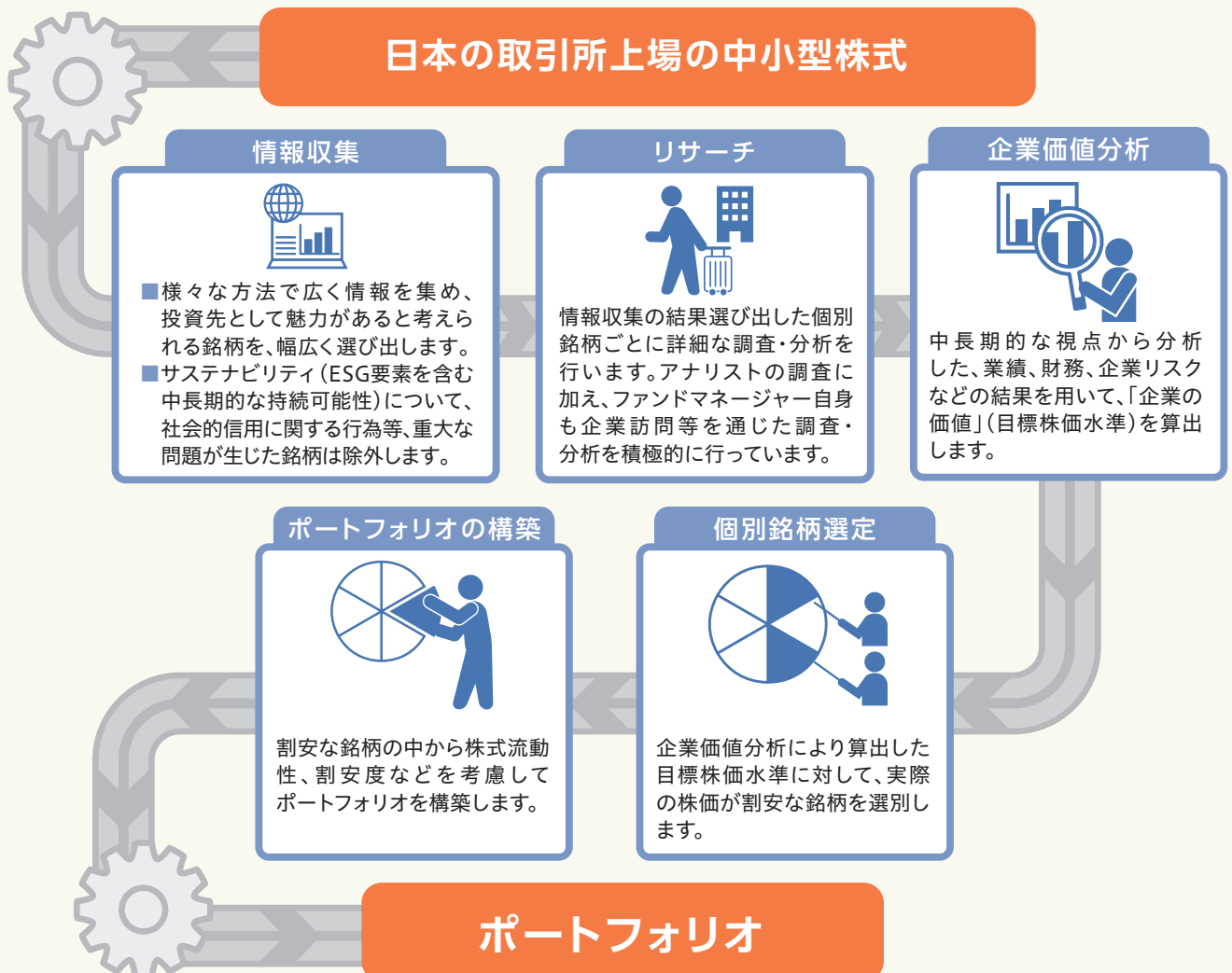
運用担当者からのメッセージ

当ファンドは、企業調査・分析によって、個別銘柄ごとに「企業の価値」を算出します。そして、その価格に対して割安な銘柄だけに投資を行い、割高になれば売るという、明確な運用方針のもとで運用を行っています。また、「企業の価値」について、恒常的に精査しています。国内では、政府の長期にわたる「新産業育成とそのため規制緩和」の政策により、中小型株

が着実に成長しています。

「短期的な値動きが大きい」というイメージが強い中小型株ですが、当ファンドは「短期的な相場動向に左右されない」ことを重視し、中長期的な視点で選び出された、魅力的な銘柄に投資しています。

長期的な国内の中小型株の投資にご興味のある方は、ぜひ資産形成にお役立てください。



※ 上記は、投資者の皆さまに当ファンドの運用プロセスについてわかりやすくお伝えするため、専門用語等を言い換えたり、省略している場合があります。

※ 上記の運用プロセスは2020年10月末現在のものであり、今後変更される場合があります。

主な投資制限

- 株式への投資割合には、制限を設けません。
- 外貨建資産への投資割合は、信託財産の純資産総額の30%以下とします。

分配方針

- 年1回(原則として毎年9月25日。休業日の場合は翌営業日)決算を行い、分配を行います。
 - 分配対象額の範囲は、経費控除後の利子・配当収益と売買益(評価益を含みます。)等の全額とします。
 - 分配金額は、委託会社が基準価額の水準等を勘案して決定します。
- ※委託会社の判断により分配を行わない場合もあるため、将来の分配金の支払いおよびその金額について保証するものではありません。

ファンドは計算期間中の基準価額の変動にかかわらず分配を行う場合があります。分配金額は運用状況等により変動します。分配金額は計算期間中の基準価額の上昇分を上回る場合があります。

分配金に関する留意事項

- 分配金は、預貯金の利息とは異なり、ファンドの純資産から支払われますので、分配金が支払われると、その金額相当分、基準価額は下がります。



- 分配金は、計算期間中に発生した収益(経費控除後の配当等収益および評価益を含む売買益)を超えて支払われる場合があります。その場合、当期決算日の基準価額は前期決算日と比べて下落することになります。また、分配金の水準は、必ずしも計算期間におけるファンドの収益率を示すものではありません。
- 投資者のファンドの購入価額によっては、分配金の一部または全部が、実質的には元本の一部払戻しに相当する場合があります。ファンド購入後の運用状況により、分配金額より基準価額の値上がり小さかった場合も同様です。

基準価額の変動要因

- 当ファンドは、値動きのある有価証券等に投資しますので、基準価額は変動します。したがって、投資者の投資元本は保証されているものではなく、基準価額の下落により、損失を被り、投資元本を割り込むことがあります。
- 運用の結果として信託財産に生じた利益および損失は、すべて投資者に帰属します。
- 投資信託は預貯金と異なります。また、一定の投資成果を保証するものではありません。
- 当ファンドの主要なリスクは以下の通りです。



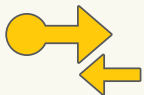
価格変動リスク

株式市場リスク…株式の価格の下落は、基準価額の下落要因です

内外の政治、経済、社会情勢等の影響により株式相場が下落した場合、ファンドの基準価額が下落する要因となります。また、個々の株式の価格はその発行企業の事業活動や財務状況、これらに対する外部的評価の変化等によって変動し、ファンドの基準価額が下落する要因となります。特に、企業が倒産や大幅な業績悪化に陥った場合、当該企業の株式の価値が大きく下落し、基準価額が大きく下落する要因となります。

信用リスク…債務不履行の発生等は、基準価額の下落要因です

ファンドが投資している有価証券や金融商品に債務不履行が発生あるいは懸念される場合に、当該有価証券や金融商品の価格が下がったり、投資資金を回収できなくなったりすることがあります。これらはファンドの基準価額が下落する要因となります。



市場流動性リスク…市場規模の縮小・取引量の低下により、不利な条件で取引を余儀なくされることは、基準価額の下落要因です

ファンドの資金流出入に伴い、有価証券等を大量に売買しなければならない場合、あるいは市場を取り巻く外部環境に急激な変化があり、市場規模の縮小や市場の混乱が生じた場合等には、必要な取引ができなかったり、通常よりも不利な価格での取引を余儀なくされることがあります。これらはファンドの基準価額が下落する要因となります。

その他の留意点



ファンド固有の留意点

中小型株投資に関する留意点

当ファンドは、いわゆる中小型株に着目して投資するファンドであり、株式市場全体の値動きと比較して、相対的に値動きが大きくなることがあります。また、中小型株の値動きが株式市場全体の値動きと異なる場合、ファンドの基準価額の値動きは、株式市場全体の値動きと異なることがあります。



投資信託に関する留意点

- ファンドのお申込みに関しては、クーリング・オフ制度の適用はありません。
- 投資資産の市場流動性が低下することにより投資資産の取引等が困難となった場合は、ファンドの換金申込みの受付けを中止すること、および既に受け付けた換金申込みを取り消すことがあります。

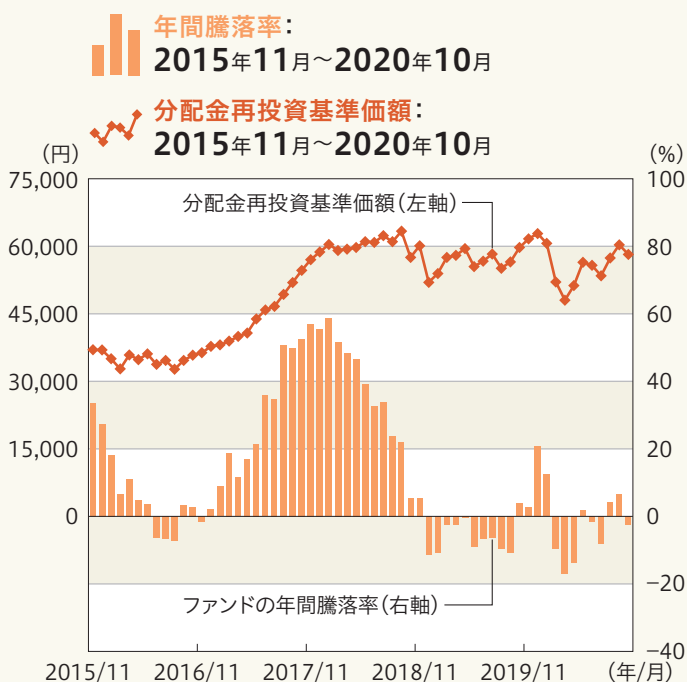
リスクの管理体制

委託会社では、運用部門から独立した組織を設置し、リスク管理部において信託約款等に定める各種投資制限・リスク指標のモニタリング等、コンプライアンス部において法令・諸規則等の遵守状況の確認等を行っています。当該モニタリングおよび確認結果等は、運用評価会議、リスク管理会議およびコンプライアンス会議に報告されます。

(参考情報) 投資リスクの定量的比較

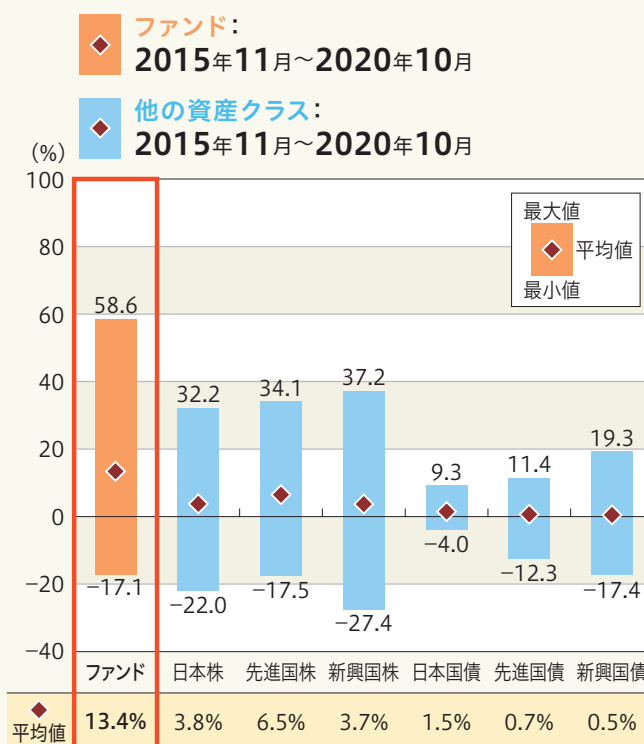
ファンドの年間騰落率および 分配金再投資基準価額の推移

各月末におけるファンドの1年間の騰落率と分配金再投資基準価額の推移を表示したものです。



ファンドと他の代表的な 資産クラスとの騰落率の比較

ファンドおよび他の代表的な資産クラスについて、各月末における1年間の騰落率の平均・最大・最小を比較したものです。



※年間騰落率、分配金再投資基準価額は、分配金(税引前)を分配時に再投資したものと仮定して計算したものです。

※分配実績がない場合は、分配金再投資基準価額は基準価額と同じです。

※ファンドの騰落率は、分配金(税引前)を分配時に再投資したものと仮定して計算しており、実際の基準価額をもとに計算したものと異なります。

※すべての資産クラスがファンドの投資対象とは限りません。

各資産クラスの指数

日本株	TOPIX(配当込み) 株式会社東京証券取引所が算出、公表する指数で、東京証券取引所第一部に上場している内国普通株式全銘柄を対象としています。
先進国株	MSCIコクサイインデックス(グロス配当込み、円ベース) MSCI Inc.が開発した指数で、日本を除く世界の主要先進国の株式を対象としています。
新興国株	MSCIエマージング・マーケット・インデックス(グロス配当込み、円ベース) MSCI Inc.が開発した指数で、新興国の株式を対象としています。
日本国債	NOMURA-BPI(国債) 野村証券株式会社が公表する指数で、国内で発行された公募固定利付国債を対象としています。
先進国債	FTSE世界国債インデックス(除く日本、円ベース) FTSE Fixed Income LLCにより運営されている指数で、日本を除く世界の主要国の国債を対象としています。
新興国債	JPモルガン・ガバメント・ボンド・インデックス-エマージング・マーケット・グローバル・ダイバーシファイド(円ベース) J.P. Morganが算出、公表する指数で、新興国が発行する現地通貨建て国債を対象としています。

※海外の指数は、為替ヘッジなしによる投資を想定して、円ベースとしています。

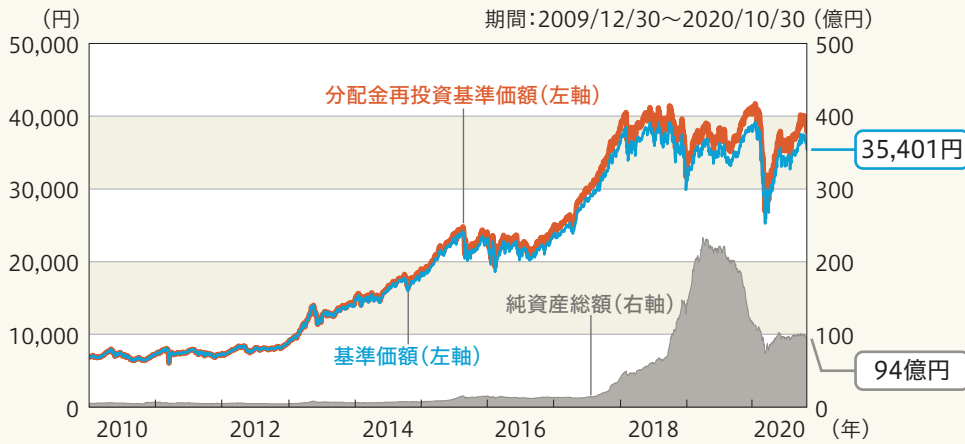
※上記各指数に関する知的所有権その他の一切の権利は、その発行者および許諾者に帰属します。また、上記各指数の発行者および許諾者は、当ファンドの運用成果等に関して一切責任を負いません。

運用実績

基準日: 2020年10月30日

※ファンドの運用実績はあくまで過去の実績であり、将来の運用成果を約束するものではありません。
 ※委託会社ホームページにおいてもファンドの運用状況は適宜開示しています。

基準価額・純資産の推移



※分配金再投資基準価額、基準価額は、1万口当たり、信託報酬控除後です。
 ※分配金再投資基準価額は、上記期間における分配金(税引前)を分配時に再投資したものと仮定して計算した価額です。

分配の推移

決算期	分配金
2020年9月	200円
2019年9月	200円
2018年9月	200円
2017年9月	200円
2016年9月	200円
設定来累計	6,750円

※分配金は1万口当たり、税引前です。
 ※直近5計算期間を記載しています。

主要な資産の状況

資産別構成

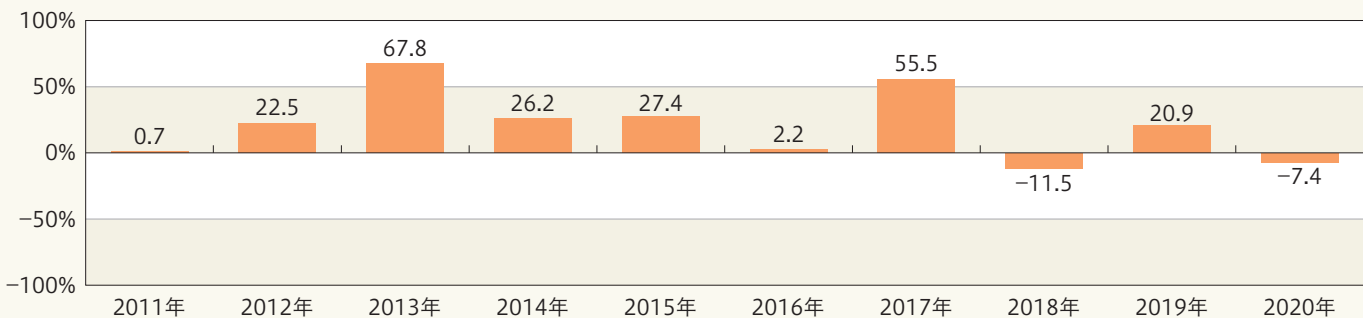
資産の種類	国・地域	比率(%)
株式	日本	99.10
現金・預金・その他の資産(負債控除後)		0.90
合計(純資産総額)		100.00

主要投資銘柄(上位10銘柄)

国・地域	種類	銘柄名	業種	比率(%)
日本	株式	スタンレー電気	電気機器	1.58
日本	株式	光通信	情報・通信業	1.56
日本	株式	東鉄工業	建設業	1.56
日本	株式	プレステージ・インターナショナル	サービス業	1.55
日本	株式	富士ソフト	情報・通信業	1.55
日本	株式	ダイフク	機械	1.54
日本	株式	メイテック	サービス業	1.54
日本	株式	太陽ホールディングス	化学	1.54
日本	株式	総合警備保障	サービス業	1.53
日本	株式	スター精密	機械	1.49

※比率は、ファンドの純資産総額に対する時価の比率です。

年間収益率の推移(暦年ベース)



※ファンドの収益率は、分配金(税引前)を分配時に再投資したものと仮定して計算しています。ファンド購入時には、購入時手数料がかかる場合があります。また、換金時にも費用・税金などがかかる場合があります。したがって、ファンドの収益率は実際の投資家利回りとは異なります。

※2020年のファンドの収益率は、年初から2020年10月30日までの騰落率を表示しています。

※ファンドにはベンチマークはありません。

お申込みメモ

購入時

購 入 単 位	お申込みの販売会社にお問い合わせください。
購 入 価 額	購入申込受付日の基準価額
購 入 代 金	販売会社の定める期日までにお支払いください。

換金時

換 金 単 位	お申込みの販売会社にお問い合わせください。
換 金 価 額	換金申込受付日の基準価額から信託財産留保額を控除した価額
換 金 代 金	原則として、換金申込受付日から起算して5営業日目からお支払いします。

申込関連

申 込 締 切 時 間	原則として、午後3時までに購入・換金の申込みが行われ、販売会社所定の事務手続きが完了したものを当日の申込受付分とします。
購 入 の 申 込 期 間	2020年12月23日から2021年6月22日まで ※申込期間は、上記期間満了前に有価証券届出書を提出することにより更新されます。
換 金 制 限	信託財産の資金管理を円滑に行うため、大口の換金申込みに制限を設ける場合があります。
購 入 ・ 換 金 申 込 受 付 の 中 止 及 び 取 消 し	取引所等における取引の停止、決済機能の停止、その他やむを得ない事情があるときは、購入・換金申込みの受付中止や既に受け付けた購入・換金申込みの取消しをする場合があります。

決算日・収益分配

決 算 日	毎年9月25日(休業日の場合は翌営業日)
収 益 分 配	<p>年1回決算を行い、分配方針に基づき分配を行います。(委託会社の判断により分配を行わない場合もあります。)</p> <p>分配金受取りコース:原則として、分配金は税金を差し引いた後、決算日から起算して5営業日目までにお支払いいたします。</p> <p>分配金自動再投資コース:原則として、分配金は税金を差し引いた後、無手数料で再投資いたします。</p> <p>※販売会社によってはいずれか一方のみの取扱いとなる場合があります。</p>

お申込みメモ

その他

信託期間	無期限(2003年9月30日設定)
繰上償還	<p>以下の場合には、繰上償還をすることがあります。</p> <ul style="list-style-type: none"> ● 繰上償還をすることが受益者のため有利であると認めるとき ● 残存口数が当初設定口数の10分の1を下回ることとなったとき ● その他やむを得ない事情が発生したとき
信託金の限度額	3,000億円
公 告	原則として、電子公告の方法により行い、委託会社のホームページ(https://www.smd-am.co.jp)に掲載します。
運用報告書	決算時および償還時に交付運用報告書を作成し、販売会社を通じて受益者へ交付します。
基準価額の参照会方法	ファンドの基準価額は、販売会社または委託会社にお問い合わせいただけます。また、原則として翌日付の日本経済新聞朝刊「オープン基準価格」欄に、「中小型F」として掲載されます。
課税関係	<ul style="list-style-type: none"> ● 課税上は株式投資信託として取り扱われます。 ● 公募株式投資信託は税法上、少額投資非課税制度、未成年者少額投資非課税制度の適用対象です。なお、販売会社によっては、各制度での取扱い対象としない場合があります。 ● 配当控除の適用が可能です。益金不算入制度の適用はありません。 <p>※上記は、2020年10月末現在のものです。税法が改正された場合等には、変更される場合があります。</p>

ファンドの費用・税金

■ファンドの費用

投資者が直接的に負担する費用

購入時・換金時

購入時手数料	購入価額に 3.3% (税抜き3.0%) を上限として、販売会社毎に定める手数料率を乗じた額です。詳しくは販売会社にお問い合わせください。 購入時手数料は販売会社によるファンドの募集・販売の取扱い事務等の対価です。
信託財産留保額	換金申込受付日の基準価額に 0.2% を乗じた額です。

投資者が信託財産で間接的に負担する費用

保有時

運用管理費用 (信託報酬)	ファンドの純資産総額に 年1.65% (税抜き1.5%) の率を乗じた額とします。運用管理費用(信託報酬)は日々計上され、ファンドの基準価額に反映されます。なお、毎計算期間の最初の6ヵ月終了日と毎計算期末または信託終了のときに、信託財産から支払われます。
------------------	--

<運用管理費用(信託報酬)の配分(税抜き)>

ファンドの純資産総額	委託会社	販売会社	受託会社
100億円未満の部分	年0.70%	年0.7%	年0.10%
100億円以上200億円未満の部分	年0.71%	年0.7%	年0.09%
200億円以上の部分	年0.72%	年0.7%	年0.08%

※上記の配分には別途消費税等相当額がかかります。

支払先	役務の内容
委託会社	ファンドの運用およびそれに伴う調査、受託会社への指図、基準価額の算出、法定書面等の作成等の対価
販売会社	交付運用報告書等各種書類の送付、口座内でのファンドの管理、購入後の情報提供等の対価
受託会社	ファンドの財産の保管および管理、委託会社からの指図の実行等の対価

その他の費用・手数料	以下のその他の費用・手数料について信託財産からご負担いただきます。 <ul style="list-style-type: none"> ● 監査法人等に支払われるファンドの監査費用 ● 有価証券の売買時に発生する売買委託手数料 ● 資産を外国で保管する場合の費用 等 ※上記の費用等については、運用状況等により変動するため、事前に料率、上限額等を示すことができません。 ※監査費用の料率等につきましては請求目論見書をご参照ください。
------------	--

※上記の手数料等の合計額については、保有期間等に応じて異なりますので、表示することができません。

ファンドの費用・税金

■税金

税金は表に記載の時期に適用されます。

以下の表は、個人投資者の源泉徴収時の税率であり、課税方法等により異なる場合があります。

分配時

所得税及び地方税	配当所得として課税 普通分配金に対して20.315%
----------	-------------------------------

換金(解約)時及び償還時

所得税及び地方税	譲渡所得として課税 換金(解約)時及び償還時の差益(譲渡益)に対して20.315%
----------	--

※NISA、ジュニアNISAをご利用になる場合、各制度の違いにご留意ください。

また、販売会社での専用口座の開設等、一定の要件があります。詳しくは販売会社にお問い合わせください。

	少額投資非課税制度 NISA	未成年者少額投資非課税制度 ジュニアNISA
対象となる 投資信託	公募株式投資信託(新たに購入が必要)	
非課税対象	公募株式投資信託から生じる 配当所得 および 譲渡所得	
利用対象となる方	20歳以上 の日本居住者 (専用口座が開設される年の1月1日現在)	0~19歳 の日本居住者 (専用口座が開設される年の1月1日現在)
非課税の期間	最長 5年間 (投資期間は2023年まで)	
利用できる 限度額	120万円 ／年 (最大 600万円)	80万円 ／年 (最大 400万円)

※外国税額控除の適用となった場合には、分配時の税金が上記と異なる場合があります。

※法人の場合は上記とは異なります。

※税法が改正された場合等には、税率等が変更される場合があります。税金の取扱いの詳細については、税務専門家等にご確認されることをお勧めします。

※上記は、2020年10月末現在のものです。



三井住友DSアセットマネジメント